

На основу члана 52. став 1. тачка 14. Статута Града Новог Сада – пречишћен текст („Службени лист Града Новог Сада“, број 43/08), поводом разматрања Предлога плана детаљне регулације подручја туристичко-спортско-рекреативне површине у југозападном делу насељеног места Буковац, Скупштина Града Новог Сада на XXXII седници од 26. јануара 2018. године, доноси

### ЗАКЉУЧАК

1. Скупштина Града Новог Сада прихвата Извештај Комисије за планове о извршеној стручној контроли Нацрта плана детаљне регулације подручја туристичко-спортско-рекреативне површине у југозападном делу насељеног места Буковац и Извештаја о стратешкој процени утицаја плана детаљне регулације подручја туристичко-спортско-рекреативне површине у југозападном делу насељеног места Буковац на животну средину пре излагања на јавни увид са 135. седнице од 30. новембра 2016. године и Извештај о обављеном јавном увиду у Нацрт плана детаљне регулације подручја туристичко-спортско-рекреативне површине у југозападном делу насељеног места Буковац са 178. седнице Комисије за планове од 9. новембра 2017. године, као и Извештај о учешћу заинтересованих органа, организација и јавности у разматрању Извештаја о стратешкој процени утицаја плана детаљне регулације подручја туристичко-спортско-рекреативне површине у југозападном делу насељеног места Буковац на животну средину.

2. Закључак са планом и Извештајима доставити Градској управи за урбанизам и грађевинске послове.

РЕПУБЛИКА СРБИЈА  
АУТОНОМНА ПОКРАЈИНА ВОЈВОДИНА  
ГРАД НОВИ САД  
СКУПШТИНА ГРАДА НОВОГ САДА  
Број: 35-524/2016-I  
26. јануар 2018. године  
НОВИ САД

Председник  
Здравко Јелушић



На основу члана 35. став 7. Закона о планирању и изградњи („Службени гласник Републике Србије“, бр. 72/09, 81/09 – исправка, 64/10 – УС, 24/11, 121/12, 42/13 – УС, 50/13 – УС, 98/13 – УС, 132/14 и 145/14) и члана 24. тачка 6. Статута Града Новог Сада – пречишћен текст („Службени лист Града Новог Сада“, број 43/08), Скупштина Града Новог Сада на XXXII седници од 26. јануара 2018. године, доноси

## **ПЛАН ДЕТАЉНЕ РЕГУЛАЦИЈЕ ПОДРУЧЈА ТУРИСТИЧКО-СПОРТСКО-РЕКРЕАТИВНЕ ПОВРШИНЕ У ЈУГОЗАПАДНОМ ДЕЛУ НАСЕЉЕНОГ МЕСТА БУКОВАЦ**

### **1. УВОД**

План детаљне регулације подручја туристичко-спортско-рекреативне површине у југозападном делу насељеног места Буковац (у даљем тексту: план) обухвата простор који је са источне, северне и делимично са западне стране, ограничен наменом породичног становања на парцелама које својим фронтима излазе на улице Карађорђеву (на источној страни), Видовданску (на северној страни) и Улицу Светозара Марковића (на западу). Са западне стране, границу обухвата плана тангира и археолошки локалитет старог гробља као и породично становање уз Партизански пут који води у атар. На југу је граница обухвата плана истовремено и граница грађевинског подручја насељеног места и заштићеног подручја Националног парка "Фрушка Гора".

Простор обухваћен планом представља планински брег на северним падинама Фрушке горе, са доминантним правцем пружања од севера ка југу. Локалитет је уздигнут у односу на окружујући простор и пружа изузетан поглед на насеље Буковац као и на пределе Националног парка "Фрушка Гора".

Укупна површина обухваћеног подручја је 5,13ха, од којих је чак 66% (око 3,42ха) у зони активних клизишта. Терен карактеришу изузетно стрме падине и вододерине издубљене воденим бујицама. На местима великих нагиба делимично је присутно ниско самоникло растиње, док су приступачнији делови простора под пашњацима, воћњацима или њивама. Простор у обухвату плана скоро у потпуности је неизграђен. У централном делу налази се кошаркашки терен стандардних димензија, али неадекватно оријентисан (у правцу исток-запад). У северном делу простора налази се неколико бесправно изграђених стамбених и помоћних објеката.

Према Плану генералне регулације насељеног места Буковац ("Службени лист Града Новог Сада" бр. 44/15 и 50/17) који је основ за израду овог плана, обухваћени простор се налази у деловима блокова 56, 57 и 84, и намењен је спортском парку (северни део предметног подручја) и туристичко-спортско-рекреативној површини (јужни део предметног подручја).

План је израђен на основу Одлуке о изради плана детаљне регулације подручја туристичко-спортско-рекреативне површине у југозападном делу насељеног места Буковац ("Службени лист Града Новог Сада", број 63/15).

## 2. ГРАНИЦА ПЛАНА И ОБУХВАТ ГРАЂЕВИНСКОГ ПОДРУЧЈА

Планом је обухваћено грађевинско подручје у Катастарској општини Буковац, унутар описане границе.

За почетну тачку описа границе обухвата плана утврђена је најсевернија тачка, на тромеђи парцела бр. 838, 840 и 948. Даље у правцу југа граница прати и обухвата парцелу број 948 до тромеђе парцела бр. 948, 950 и 949/5, затим скреће ка западу, прати планирану регулациону линију саобраћајнице до најсеверније преломне тачке парцеле број 1093/2. Од ове тачке у правцу југа граница пресеца парцелу број 1093/2 до тромеђе парцела бр. 1093/2, 968 и 967, затим прати западну границу парцеле број 968 до пресека са продуженим правцем северне границе парцеле број 980. Даље граница скреће ка истоку, прати претходно описани правац и северну границу парцела бр. 980, 979 и 978 до тромеђе парцела бр. 983, 978 и 982, затим скреће ка југу и западу, прати и обухвата парцелу број 978 до тромеђе парцела бр. 978, 969 и 970/2(пут). Од ове тачке, у правцу југа, прати и обухвата парцеле бр. 970/2(пут), 974/2, 972/2 и 973 до тромеђе парцела бр. 973, 974/2 и 2866. Даље граница у правцу северозапада прати западну границу парцела бр. 974/2, 971, 970/2 (пут), 967, 966, 1093/2, 945/5, 962 и 959 до пресека са источном планираном регулационом линијом саобраћајнице коју прати у правцу североистока до пресека са продуженим правцем планиране регулационе линије парка. Од ове тачке у правцу северозапада граница прати претходно описани правац и планирану регулациону линију парка до тромеђе парцела бр. 949/5, 951/3 и 952/17, затим скреће ка североистоку, прати западну границу парцела бр. 951/3, 949/5 и 948 и долази до тачке која је утврђена за почетну тачку описа границе плана.

План обухвата површину од 5,13ha.

## 3. ПЛАНИРАНА НАМЕНА И ПОДЕЛА ПРОСТОРА НА ПОСЕБНЕ ЦЕЛИНЕ И ЗОНЕ

Простор у обухвату плана намењује се спортском парку, вишенаменском објекту, полигону за екстремне спортове, јавном паркинг простору и саобраћајним површинама.

Простор се дели на три урбанистичке целине:

- урбанистичка целина 1- северна просторна целина (површине 2,2 ha),
- урбанистичка целина 2- средишња просторна целина (површине 1,6 ha),
- урбанистичка целина 3- јужна просторна целина (површине око 1,3 ha).

Урбанистичке целине су дефинисане планираним регулацијама нових колско-пешачких саобраћајница које деле простор у оквиру границе плана. У оквиру сваке урбанистичке целине планирају се засебне просторне потцелине, које су детерминисане специфичним функционалним садржајима који се у њиховим оквирима развијају.

#### 4. КОНЦЕПТ УРЕЂЕЊА ПРОСТОРА

Концепција уређења обухваћеног простора базирана је на смерницама планова ширих простора и концепту урбанистичког решења утврђеног Планом генералне регулације насељеног места Буковац.

Планирање простора у све три урбанистичке целине у великој мери дефинисала је стабилност тла, будући да чак 66% простора у обухвату плана представљају површине које су у зонама активних клизишта. За оне делове који су директно угрожени активним клизиштима важи забрана било какве изградње и препоручљиво је пошумљавање. Сходно томе, граница активног клизишта детерминисала је диспозицију садржаја.

Простор у обухвату плана подељен је у 3 урбанистичке целине између којих су трасиране две планиране колско-пешачке саобраћајнице. С обзиром на намену простора спортског парка као и на диспозицију саобраћајница које повезују различите парковске и спортске садржаје, пешачком саобраћају на њима се даје предност.

У просторима који су у зони активног клизишта, у урбанистичким целинама 1 и 2, планира се парковско уређење. Планирани парковски садржаји су опремљене парковске стазе са видиковцима, трим стазе са трим станицама, амфитеатар, степеништа. С обзиром на изузетно стрме нагибе падина (простор у обухвату плана лежи на висинским котама које се крећу од 170 до 228m надморске висине), парковски садржаји су распоређени у складу са конфигурацијом терена, на начин којим би се омогућило оптимално коришћење овако неприступачног простора.

Ретку постојећу вегетацију на спорадичним местима по ободима подручја у обухвату плана, потребно је сачувати и инкорпорирати у биљни материјал будућег парка ради спречавања даље ерозије тла. Делове парковског простора могуће је планирати као ботаничку башту или расадник.

Спортско-рекреативни и туристички садржаји планираће се на заравњеном врху гребена у урбанистичким целинама 1 и 2, ван зоне активног клизишта, на терену који је условно повољан за изградњу. Пре почетка било каквих земљаних радова, при изградњи објеката, спортских терена или инфраструктуре, потребно је извршити детаљна геомеханичка и геолошка истраживања терена којима би се проверила носивост и стабилност конкретног простора и у складу са тим определили начин изградње.

Простор спортско-рекреативних и туристичких садржаја у урбанистичким целинама 1 и 2 планира се као парковски уређен. Постојећи кошаркашки терен, који је неодговарајуће оријентисан, биће замењен адекватно оријентисаним спортским теренима. Поред терена за групне спортове попут кошарке и одбојке, планирани су терени за боћање, полигон за кросфит тренинге, теретана на отвореном, дечје игралиште, вештачка стена за спортско пењање.

Могуће је формирање трасе зип лајн сајле (Zip line) дужине до 220m, која би савладавајући висинску разлику од 40m повезивала урбанистичке целине 1 и 2.

Јавни паркинг планира се у урбанистичкој целини 1.

За реализацију планираних садржаја у урбанистичкој целини 1, потребно је уклонити постојеће бесправно саграђене објекте - једну стамбену и неколико помоћних пољопривредних зграда. У централном делу урбанистичке целине 1 планира се изградња објекта са угоститељским садржајем.

У урбанистичкој целини 2 планирана је изградња вишенаменског објекта у функцији спортског парка. Поред садржаја спортског карактера, као што су просторије спортских друштава, објекат треба да има и угоститељску намену. Постојећа зелена површина уз Партизански пут се задржава и чува, изузев у делу где је потребно обезбедити приступ објекту.

У урбанистичкој целини 3, на месту постојеће вододерине, планира се комплекс полигона за екстремне спортове. Природно настале денивелације терена биће искоришћене за формирање полигона и вежбалишта погодних за одржавање такмичења у екстремним спортовима.

### **Садржаји у оквиру три урбанистичке целине**

#### **Урбанистичка целина 1 - северна просторна целина садржи:**

-парк са шетним и трим стазама, видиковцима и сеницима, малим амфитеатром са погледом на центар насеља;

-простор спортско рекреативних садржаја: теретана на отвореном, вежбалиште са кросфит справама, вештачка стена за спортско пењање, простор за одмор опремљен чесмом и клупама, проходан травњак, дечје игралиште;

-угоститељски објекат павиљонског карактера са терасом која гледа на насеље и Фрушку гору;

-јавни паркинг простор.

#### **Урбанистичка целина 2 - средишња просторна целина садржи:**

-парк са шетним и трим стазама, видиковцима и сеницима;

-простор спортско рекреативних садржаја: ограђени терени за кошарку, баскет и одбојку, два терена за боћање као и отворени поплочани простор трга-терасе;

- дрвореди бреста који се задржавају изузев на месту где је потребно обезбедити приступ вишенаменском објекту;

-комплекс вишенаменског објекта у служби спортског парка.

#### **Урбанистичка целина 3 - јужна просторна целина садржи:**

-комплекс полигона и вежбалишта за даунхил бициклизме и скејт борд на трави, са монтажном-демонтажним трибинама на окружујућим падинама.

## **5. НУМЕРИЧКИ ПОКАЗАТЕЉИ**

Површина грађевинског подручја – бруто: 5,13 ha.

Површина грађевинског подручја – нето: 4,96 ha.

Табела број 1. Површине јавних намена

<i>Намена:</i>	<i>Површина (ha):</i>	<i>Учешће у укупном простору:</i>
спортски парк	3,1	64.52%
јавни паркинг	0,06	1.17%
саобраћајнице	0,19	3.70%
трафостаница	0,004	0.08%
<i>Укупно површине јавне намене у односу на комплетну површину у обухвату ПДРа</i>	<b>3,564</b>	<b>69.47%</b>

Табела број 2. Површине осталих намена

<i>Намена:</i>	<i>Површина (ha):</i>	<i>Учешће у укупном простору:</i>
комплекс вишенаменског објекта	0,42	8,19%
комплекс полигона екстремних спортова	1,23	23,98 %
<i>Укупно површине остале намене у односу на комплетну површину у обухвату ПДРа</i>	<b>1,65</b>	<b>32,16 %</b>

## 6. ПЛАН РЕГУЛАЦИЈЕ ПОВРШИНА ЈАВНЕ НАМЕНЕ СА НИВЕЛАЦИЈОМ

Планом су утврђене површине јавне намене. Од целих и делова постојећих парцела образоваће се парцеле површина јавне намене, према графичком приказу "План регулације површина јавне намене, саобраћаја, нивелације и регулације" у Р 1 :1000.

Површине јавне намене су:

- спортски парк: делови парцела бр. 948, 949/5, 950, 951/3, 963, 964, 965, 1093/2;
- колско-пешачке саобраћајнице: делови парцела бр. 948, 949/5, 950, 966, 967, 968, 978, 980, 1093/2;
- паркинг: делови парцела бр. 949/5, 950.
- трансформаторска станица: део парцеле број 949/5.

У случају неусаглашености бројева наведених парцела и бројева парцела на графичком приказу "План регулације површина јавне намене" у Р 1:2500, важи графички приказ. Планиране регулационе линије дате су у односу на осовине саобраћајница, у односу на границе парцела или су дефинисане координатама преломних(деталних)

тачака. Осовине саобраћајница дефинисане су координатама осовинских тачака које су дате на графичком приказу.

Из планиране парцеле јавне намене спортског парка, издвојиће се површина осталих намена у габариту планираног угоститељског објекта.

На осталом грађевинском земљишту грађевинске парцеле се формирају према условима датим у овом плану.

### **План нивелације**

Простор обухваћен планом је на надморској висини од 175,00 m до 220,00m са падом од запада према истоку.

План нивелације предвиђа да се приступне саобраћајнице уклопе у постојећи терен. Подужни нагиби су преко 10,00%.

Планом нивелације дати су следећи елементи:

- кота прелома нивелете осовине саобраћајница,
- нагиб нивелете.

## **7. МРЕЖЕ ИНФРАСТРУКТУРЕ**

### **7.1. Саобраћајна инфраструктура**

Простор обухваћен планом ће се повезати са постојећом уличном мрежом насеља преко улице Партизански пут, која има изграђен коловоз са савременим застором, а такође се планира и веза овог простора са Карађорђевој улицом. Објектима, изграђеним у оквиру овог простора, приступаће се колско пешачким пролазом ширине 5m. Мимо њега су на простору планиране шетне и трим стазе које су у функцији спорта и рекреације, а уједно и повезују све функционалне целине простора. Планиран је јавни паркинг капацитета 24 паркинг места који ће задовољити потребе комплекса.

### **7.2. Водна инфраструктура**

#### **Снабдевање водом**

Снабдевање водом биће решено преко планиране водоводне мреже која ће функционисати у склопу водоводног система Града Новог Сада.

Услов за реализацију водоводне мреже је изградња резервоара за воду "Буковац 2" на коти од око 230m н.м. и релејне пумпне станице за воду на коти од око 165 m н.м. чиме би се стекли услови за снабдевање водом предметног простора.

Планира се изградња секундарне водоводне мреже профила Ø 100 mm у свим колско-пешачким саобраћајницама где то околна намена простора захтева.

Планирана мрежа задовољиће потребе за санитарном водом будућих садржаја.

Евентуалне потребе за технолошким водом у циљу одржавања зеленила, задовољиће се преко засебне мреже, са захватањем воде из подземних водоносних слојева преко бушених бунара.

Положај водоводне мреже и капацитети дати су у графичком приказу бр.5 "План водне инфраструктуре" у размери 1:1000.

### **Одвођење отпадних и атмосферских вода**

Одвођење отпадних и атмосферских вода биће решено преко планиране канализационе мреже сепаратног типа.

Отпадне воде ће се преко планиране канализационе мреже профила Ø 250 mm одводити ка постојећем канализационом систему отпадних вода који је изграђен у насељу Буковац.

Атмосферске воде ће се са колско-пешачких саобраћајница и јавног паркинга одводити преко атмосферске канализационе мреже ка нижим теренима, односно ка крајњем реципијенту Буковачком потоку.

Атмосферска канализација изградиће се уз планиране шетне стазе, у виду ригола или отворених канала.

Планирана канализациона мрежа омогућиће несметано одвођење отпадних и атмосферских вода са предметног простора.

Положај и капацитети планиране канализационе мреже дати су у графичком приказу бр. 5 "План водне инфраструктуре" у размери 1:1000.

## **7.3. Енергетска инфраструктура**

### **7.3.1. Снабдевање електричном енергијом**

Ово подручје ће се снабдевати електричном енергијом из јединственог електроенергетског система. Основни објекат за снабдевање електричном енергијом биће трансформаторска станица (ТС) 110/20 kV „Нови Сад 6-Мишелук“ од које полази двоструки далековод 20 kV до насеља Буковац. Овај далековод и постојећа мрежа 20 kV снабдеваће ТС 20/0,4 kV од којих ће полазити нисконапонска 0,4 kV мрежа и мрежа јавног и спољног осветљења, чиме ће бити омогућено квалитетно снабдевање електричном енергијом свих садржаја на подручју.

До нових садржаја потребно је изградити прикључке од постојеће или нове мреже, као и потребан број трансформаторских станица 20/0,4 kV. Осим планиране ТС које су приказане у графичком прилогу „План енергетске инфраструктуре и електронских комуникација“, нове ТС се могу градити као слободностојећи објекти на парцелама свих намена, у складу са важећом законском и техничком регулативом. Нове ТС се могу градити и у оквиру објеката, у приземљу објекта. Свим трансформаторским станицама потребно је обезбедити колски прилаз ширине минимално 3m ради обезбеђења интервенције у случају ремонта и хаварије. На подручју је могућа изградња надземне мреже и стубних ТС, а на просторима планиране изградње потребно је изградити инсталацију јавног и спољног осветљења. У попречним профилима свих саобраћајница планирани су независни коридори за пролаз електроенергетских каблова.



### 7.3.2. Снабдевање топлотном енергијом

Ово подручје ће се снабдевати топлотном енергијом из гасификационог система, локалних топлотних извора и обновљивих извора енергије.

Основни објекат за снабдевање из гасификационог система биће Главна мерно-регулациона станица (ГМРС) „Буковац“ која је прикључена на огранак гасовода високог притиска РГ02-02 за сремску страну града. Уз ГМРС је изграђена и мерно-регулациона станица (МРС) од које полази дистрибутивна гасоводна мрежа до потрошача. Сви планирани објекти могу се снабдевати са дистрибутивне мреже изградњом прикључка од постојеће мреже у насељу. У случају потреба за већим капацитетима могућа је изградња МРС и доводног гасовода средњег притиска на осталом грађевинском земљишту. У попречним профилима свих саобраћајница планирани су независни коридори за пролаз термоенергетских каблова.

Потрошачи који не буду имали могућност прикључења у гасификациони систем могу се снабдевати топлотном енергијом из локалних топлотних извора и коришћењем обновљивих извора енергије.

### 7.3.3. Обновљиви извори енергије

На овом подручју постоји могућност коришћења следећих обновљивих извора енергије:

#### Соларна енергија

*Пасивни соларни системи* – дозвољава се доградња стакленика, чија се површина не рачуна код индекса изграђености и индекса заузетости парцеле уколико се побољшава енергетска ефикасност објекта. Код објекта свих намена на фасадама одговарајуће оријентације поред стакленика дозвољава се примена осталих пасивних система-ваздушних колектора, Тромб-Мишеловог зида и сл.

*Активни соларни системи* - соларни системи за сопствене потребе и комерцијалну производњу могу се постављати под следећим условима:

-планирани објекти– на кровним површинама и фасадама објеката, где просторно-технички услови то дозвољавају

-површине јавне намене – на стубовима јавне и декоративне расвете и за потребе видео-надзора (у регулацијама улица, на комуналним површинама), за осветљење рекламних паноа и билборда, за саобраћајне знакове и сигнализацију, на елементима урбаног мобилијара (надстрешнице за клупе и сл.), на надстрешницама за трибине, дозвољава се постављање фотонапонских панела;

#### (Хидро) Геотермална енергија

Системи са топлотним пумпама који користе (хидро)геотермалну енергију могу се постављати у сврху загревања и хлађења објеката. У случају ископа бунара потребно је прибавити сагласност надлежног органа.

## Енергија биомасе

Дрвна и биљна биомаса се може искористити као енергент у локалним топлотним изворима.

### **7.3.4. Мере енергетске ефикасности изградње**

Ради повећања енергетске ефикасности, приликом пројектовања, изградње и касније експлоатације објеката, као и приликом опремања енергетском инфраструктуром, потребно је применити следеће мере:

- приликом пројектовања водити рачуна о облику, положају и повољној оријентацији објеката, као и о утицају ветра на локацији

- користити класичне и савремене термоизолационе материјале приликом изградње објеката (полистирени, минералне вуне, полиуретани, комбиновани материјали, дрво, трска и др.)

- у инсталацијама осветљења у објектима и у инсталацијама јавне и декоративне расвете употребљавати енергетски ефикасна расветна тела.

- користити пасивне соларне системе (стакленици, масивни зидови, тромб-мишелов зид, термосифонски колектор итд.)

- постављати соларне панеле (фотонапонске модуле и топлотне колекторе) као фасадне и кровне елементе где техничке могућности то дозвољавају.

- размотрити могућност постављања тзв. зелених кровова и фасада, као и коришћење атмосферских и отпадних вода.

- размотрити могућност уградње аутоматског система за регулисање потрошње свих енергетских уређаја у објекту

Објекти високоградње морају бити пројектовани, изграђени, коришћени и одржавани на начин којим се обезбеђују прописана енергетска својства. Ова својства се утврђују издавањем сертификата о енергетским својствима који чини саставни део техничке документације која се прилаже уз захтев за издавање употребне дозволе.

### **7.4. Електронске комуникације**

Ово подручје ће бити комплетно прикључено на системе електронских комуникација.

Да би се обезбедило прикључење нових објеката потребно је у регулацијама улица изградити подземну мрежу цеви кроз које ће пролазити будућа инсталација електронских комуникација. Нова мрежа ће се прикључити на постојећу мрежу у насељу. У попречним профилима улица резервисани су независни коридори за мрежу електронских комуникација.

Планира се потпуна покривеност овог подручја сигналом мобилне телефоније свих оператера. На подручју је могуће постављати системе мобилне телефоније уз поштовање следећих услова:

- антенски системи и базне станице мобилне телефоније могу се постављати на кровне и горње фасадне површине објеката уз обавезну сагласност власника;

- антенски системи мобилне телефоније, као и осталих електронских комуникација, могу се постављати на антенске стубове уз обавезну сагласност власника; антенске стубове могуће је постављати на парцелама намењеним парку, спортским теренима и изградњи објеката; базне станице постављати у подножју стуба, уз изградњу оптичког приводног кабла до базне станице;

- антенске системе постављати уз поштовање свих правилника и техничких препорука из ове области, као и препорука светске здравствене организације;

- уколико се у близини налазе стубови, односно локације других оператера, размотрити могућност заједничке употребе;

- обавезно је извршити периодична мерења јачине електромагнетног зрачења у близини антенског система, а посебно утицај на оближње објекте становања који се налазе на истој или сличној висини као и антенски систем;

- за постављање антенских система и базних станице мобилне телефоније и осталих електронских система обавезно је претходно позитивно мишљење надлежног органа управе.

## **8. ПЛАН УРЕЂЕЊА ЗЕЛЕНИХ ПОВРШИНА**

Спортски парк се планира као каскадни парк, у складу са природним одликама терена.

Морфологија новоизграђених структура је тако замишљена да се надовезује, преплиће и надопуњује са постојећим зеленим зонама. Терен у нагибу диктира линеарно формирање објеката и зеленила, као и терасасто формирање зеленила између објеката. У оквиру спортског парка планирају се различити садржаји из области спорта и рекреације, који су прилагођени специфичној конфигурацији терена. Оваква конфигурација терена природно намеће потребу формирања више просторних целина.

На простору у обухвату плана издвајају се зоне природног пејзажа и представљају значајан пејзажни и еколошки елемент који се треба сачувати. Овде зеленило има важну улогу у заштити земљишта од ерозије и бујица (стабилизацији земљишта), као и за одржање микроклиматских услова. Као мера заштите постојеће вегетације и обнављања деградираних површина планирају се рекултивација и регенерација шумских површина, односно пошумљавање свих терена на нагибима изнад 20%, клизишта, плитких еродираних и деградираних земљишта.

Планиране и постојеће зелене површине треба да допринесу побољшању санитарно-хигијенских услова, бољим условима за одмор, естетском оплемењивању средине и визуелном идентитету насеља.

У целинама где доминирају парковски уређене површине (урбанистичке целине 1 и 2), планира се такво уређење стаза и тераса, којим ће се спортски парк повезати са спомен-гробљем и Карађорђевој улицом, а истовремено обезбедити пружање лепих визура на цркву и стари део насеља. Доминантни положај локалитета над Буковцем треба искористити као видиковац, чија лепота међу фрушкогорским обронцима на

граници Националног парка, може створити репрезентативни туристички пункт у градским оквирима. Осим основне функције коју треба да обавља, овај простор ће чинити и оазу зеленила и повезаће зеленило Фрушке горе са планираним зеленилом у оквиру насеља.

Зелене површине у оквиру парковски уређене површине (урбанистичке целине 1 и 2) организовати тако да посетиоцима свих старосних група омогуће пасиван одмор, шетњу и могућност лаке рекреације. Стога се планирају следећи елементи уређења:

- садржаји који су комплементарни намени целокупног простора, као што су шетне (главне и другостепене стазе), трим стазе и места за пасиван одмор,

- на потезима са најинтересантнијим визурама- видиковци, у зони бујне вегетације и интересантних рељефних или геоморфолошких карактеристика- платои за одмор,

- застори за стазе, подзиди, платои и видиковци морају бити од природних материјала (природно ломљени камен, земља, шљунак, ризла и сл.),

- стазе морају пратити конфигурацију терена,

- на овим површинама могуће је поставити урбану опрему ( огласне табле, табле упозорења, табле упознавања предметног предела (флоре и фауне), клупе, корпе за отпатке) и вртно-архитектонску опрему ( настрешнице и перголе),

- расвета дуж шетне стазе, видиковаца, и др.

Формирање отворених простора огледа се кроз савладавање терена у нагибу, терасама и каскадама, степеништима, пјачетама.

При озелењавању овог простора водити рачуна о коришћењу врста које ће одговарати условима које пружа овај простор и окружење. Концепт зеленила треба да допринесе укупном амбијенталном изгледу простора. Избор садног материјала треба да се заснива на претежно аутохтоним биљкама са кореновим системом који добро веже земљу (у функцији заштите земљишта од спирања и ерозије). Препоручује се отпорна висока и средње висока вегетација (липа, граб, брест, храст, јавор, багрем, јова, руј, тамарикс, дрен, глог, бор, јела, јуниперус и сл.). На овом простору три четвртине површине треба да је под вегетацијом, а висока вегетација биће заступљена минимално на 50 % површине.

На укупној површини поред високе вегетације и разноликог шибља, планиран је травњак ливадског типа, отпоран на гажење. Планира се уређење са трим стазама и издвојеним просторима за игру деце са потребним реквизитима.

Приликом уређивања спортско-рекреативних површина могуће је планирање садржаја у складу са манифестацијом "Буковачки маратон", с обзиром на то да трасе маратонских стаза тангирају предметни простор.

У оквиру површина са спортско-рекреативним и угоститељско-туристичким садржајима у све три урбанистичке целине планира се изградња нових игралишта – спортских терена на отвореном (боћање, теретана на отвореном, кросфит полигон, вештачка стена, столови за шах, зип лајн сајла, терени за одбојку, кошарку и сл.), планинарски и ловачки дом са угоститељским садржајима, а на стрминама које се

спуштају ка Карађорђевој улици планирају се стазе за планински бициклизам, скијање на трави, санкање у зимским данима и сличне атракције.

Неопходно је да око 50% површине буде под зеленилом, које прожима читав спортски комплекс, одваја игралишта и формира издвојене целине на којима се одвијају поједине спортске и рекреативне активности, игра и забава.

При озелењавању даје се примат формирању широких травнатих површина, а у близини објеката и терена за рекреацију и игру деце биће формиран живописни травни партери са групацијама декоративног дрвећа, шибља и цвећа.

Спортске површине и објекте треба лоцирати компактно, а озелењавање предвидети у циљу међусобног раздвајања поменутих површина.

Зона спортских игара и забаве може да се реши слободније. Пожељно је стварање система мањих пољана за игру покривених травњаком отпорним на гажење, као и површина за игру деце, платоа за миран одмор и др.

Зелене површине у окружењу угоститељско-туристичких објеката својим обликом и квалитетом битно утичу на стварање што примамљивијег амбијента за боравак посетилаца. Ова категорија зеленила има велики значај за укупан изглед простора. Како би зеленило испунило своју естетску улогу потребно је:

- с обзиром на претежно естетску функцију ове категорије зелених површина, користити биљке са изузетно декоративним својствима, специфичних боја и облика лишћа, карактером и изгледом цветова. То значи да се осим аутохтоних биљака могу користити и алохтоне врсте којима одговара карактер подручја,

- улазе у објекте решити партерном садњом коришћењем цветница, перена и сл,

- водити рачуна о визурама,

- посебну пажњу посветити осмишљавању летњих тераса и стаза, чесми, урбаног мобилијара (клубе, огласни панони, канте за отпатке, осветљење),

- предвидети осветљење које ће дати мултифункционалан карактер и остварити игру светлости са крошњама дрвећа, а осветљење тераса уклопити у природан карактер овог простора,

- посебну пажњу посветити формирању травњака,

- предвидети хидрантску мрежу ради заливања планираних зелених површина.

Паркинг простор покрити крошњама високог листопадног дрвећа широке крошње. Садњу дрвећа спровести уз сам паркинг у оквиру травнате површине.

## **9. МЕРЕ И УСЛОВИ ОЧУВАЊА ПРИРОДНИХ И КУЛТУРНИХ ДОБАРА**

### **9.1 Мере и услови очувања природних добара**

Подручје у обухвату плана налази се у заштитној зони Националног парка "Фрушка гора". Због великог утицаја урбаног и пољопривредног окружења Националног парка, као и у циљу повезивања заштићеног подручја преко локалних

еколошких коридора са Дунавом - коридором од европског значаја, дефинишу се мере заштите за заштитну зону усклађене са Уредбом о еколошкој мрежи ("Службени гласник РС", бр. 102/10):

- нове објекте је потребно визуелно уклопити у природни амбијент, водећи рачуна да се не наруши предеони диверзитет падина Фрушке горе;
- при подизању објеката, потребно је очувати природну физиономију терена;
- забрањено је испуштање непречишћених отпадних вода у природни реципијент;
- забрањено је отварање позајмишта и одлагање грађевинског и депоновање отпадног материјала у националном парку и његовој заштитној зони.

- за озелењавање простора користити првенствено дрвенасте и жбунасте врсте карактеристичне за шуме овог дела Фрушке горе (храст китњак, цер, медунац, бела липа, граб, јавори, свиб, дрењина, руј и др.). У складу са конвенцијом о биолошкој разноврсности за озелењавање не треба користити инвазивне (агресивне алохтоне) врсте. Инвазивне врсте не могу да се користе за озелењавање јавних површина нити за озелењавање предметног простора, због непосредне близине природних станишта НП "Фрушка гора".

- тежити да што већи део вештачких (поплочаних, бетонираних) површина буде засенчен крошњама високих лишћара;

- од четинарских и других украсних врста користити само партерне хортикултурне врсте за оплемењавање простора око објекта;

- алохтоне и украсне врсте могу се користити само за пејзажно уређење и оплемењавање простора у оним деловима где се предвиђа изградња објеката.

На нашим подручјима инвазивним се сматрају следеће биљне врсте: циганско перје (*Asclepias syriaca*), јасенолисни јавор (*Acer negundo*), кисело дрво (*Ailanthus glandulosa*), багремац (*Amorpha fruticosa*), западни копривић (*Celtis occidentalis*), дафина (*Eleagnus angustifolia*), пенсилванијски длакави јасен (*Fraxinus pensylvanica*), трновац (*Gledichia triachantos*), жива ограда (*Lycium halimifolium*), петолисни бршљан (*Parthenocissus inserta*), касна сремза (*Prunus serotina*), јапанска фалоп (*Reynouria syn. Fallopia japonica*), багрем (*Robinia pseudoacacia*), сибирски брест (*Ulmus pumila*).

У случају да се на простору у обухвату плана пронађу геолошка и палеонтолошка документа (фосили, минерали, кристали и др.) која би могла представљати заштићену природну вредност, налазач је дужан да пријави надлежном Министарству у року од осам дана од дана проналаска, и предузме мере заштите од уништења, оштећивања или крађе.

## 9.2 Мере и услови очувања културних добара

Унутар граница плана, не постоје објекти који су у евиденцији Завода за заштиту споменика културе Града Новог Сада.

У непосредном окружењу обухвата плана, северозападно од предметног простора, налази се потес Селиште и Старо гробље (у заводској документацији:

Археолошки локалитет бр. 12), са неколико видљивих надгробних споменика. Сва стара гробља и локалитети на којима су се налазила гробља, имају третман добара под претходном заштитом и на њих се односе одредбе закона о културним добрима.

Уколико се, у обухвату предметног Плана, ван зоне регистрованог локалитета, приликом извођења земљаних радова при изградњи објеката или инфраструктуре, наиђе на археолошке налазе, обавезно је обуставити радове, оставити налазе у положају и на месту у коме су нађени и обавестити надлежни завод.

## **10. МЕРЕ И УСЛОВИ ЗАШТИТЕ И УНАПРЕЂЕЊА ЖИВОТНЕ СРЕДИНЕ**

Ради заштите квалитета воде, ваздуха, земљишта као и заштите од буке, планско решење усаглашено је са свим актуелним техничким прописима и са Законом о заштити животне средине ("Службени гласник РС", бр. 135/ 04, 36/09, 36/09 - др. закон, 72/09 - др. закон, 43/11 – УС и 14/16).

Услови и мере заштите животне средине утврђене су на основу постојећих природних вредности, процене могућности интервенција, унапређења и формирања система јавних простора стварањем нових и побољшаних општих услова животне средине.

При изградњи објеката, инвеститор је обавезан да се, пре подношења захтева за издавање грађевинске дозволе, обрати надлежном органу за заштиту животне средине, ради одлучивања о потреби израде студије о процени утицаја објекта на животну средину, у складу са одредбама Закона о процени утицаја на животну средину и Уредбом о утврђивању Листе пројеката за које је обавезна процена утицаја и Листе пројеката за које се може захтевати процена утицаја на животну средину ("Службени гласник РС", број 114/08).

Са геолошког аспекта заштите животне средине, неопходно је спречити и најмањи антропогени утицај који би поспешило даље развијање постојећих или створио услове за настанак нових геодинамчких процеса.

Мере заштите :

- планска засецања у терену, која у зависности од терена у ком се изводе, могу да изазову мање, локалне, појаве нестабилности (засецања у стабилним и условно стабилним теренима), да утичу на реактивирања процеса клижења или да поспеше развој активног клизишта,

- да се не користе септичке јаме, које могу да утичу на загађење подземне воде и тла (неопходно је све септичке јаме укинути, а објекте прикључити на водоводно – канализациону мрежу),

- прекинути перманентно натапање тла неконтролисаним испуштањем отпадних вода, које површински отичу низ падину,

- одлагање отпадног материјала на местима предвиђеним за отпад,

- очување животне средине подручја у коме се спортски објекат налази,

- рационално уређење и коришћење спортског објекта,

- осигурана безбедност спортиста и других непосредних корисника (постављањем знакова сигнализације, ноћна осветљеност итд.),
- упражњавање спортских активности за које је објекат намењен у складу са спортским правилима, и
- спотски терени морају бити припремљени и одржавани да немају опасних неравнина, камених и других препрека и сличних опасних места.

## **11. МЕРЕ И УСЛОВИ ЗАШТИТЕ ОД ЕЛЕМЕНТАРНИХ НЕПОГОДА И ДРУГИХ НЕСРЕЋА**

### **Заштита од земљотреса**

Приликом пројектовања нових објеката неопходно је применити Правилник о техничким нормативима за изградњу објеката високоградње у сеизмичким подручјима ("Службени лист СФРЈ", бр. 31/81, 49/82, 29/83, 21/88 и 52/90) ради обезбеђења заштите од максималног очекиваног удара 8° MCS скале.

### **Заштита од поплава**

Подручје у обухвату плана није директно угрожено поплавама од спољних вода, односно водама реке Дунав. За одбрану од поплава изазваним унутрашњим водама, односно атмосферским водама, планом је дефинисан систем атмосферске канализације.

### **Заштита од пожара**

Ради заштите од пожара, нови објекти морају бити изграђени према одговарајућим техничким противпожарним прописима, стандардима и нормативима.

### **Објекти за заштиту становништва**

Мере заштите становништва од елементарних непогода и других несрећа подразумевају склањање људи, материјалних и културних добара планирањем склоништа и других заштитних објеката.

На простору у обухвату плана нема постојећих јавних склоништа.

При изградњи планираних објеката, просторије испод нивоа терена обавезно је ојачати и прилагодити склањању, према условима надлежног министарства.

Пожељно је да се склоништа користе двонаменски, најбоље као гараже или складишни простор.

## **12. ПРАВИЛА УРЕЂЕЊА И ПРАВИЛА ГРАЂЕЊА**

### **12.1 Правила уређења и грађења за реализацију планираних намена**

Планом се дефинишу правила уређења простора и изградње објеката према планираним наменама, у оквиру издвојених урбанистичких целина.



## Урбанистичка целина 1- северна просторна целина

У урбанистичкој целини 1 планирају се намене спортског парка и паркинг простора као површине јавне намене.

### Спортски парк

У оквиру намене спортског парка планирани су различити садржаји чију позицију детерминише граница активног клизишта.

За део урбанистичке целине 1 у намени спортског парка, који је у зони активног клизишта, обавезујуће је пошумљавање те се у том простору планирају парковски садржаји (укупне површине 1.45ha).

Дистрибуција парковских стаза прати топографију терена. Шетне стазе се постепено крећу са нижих ката терена, из Карађорђевог улице где су улази у комплекс. Тиме се омогућује максимална приступачност. У опремању парковског простора треба одабрати мобилијар који ће својом материјализацијом и дизајном бити практичан и трајан. Простор се опрема елементима расвете, кантама за отпадке и клупама на адекватним растојањима, заштитним оградама на потребним местима, инфо-паноима и слично. На одговарајућим местима омогућио би се "краћи пут" до спортских садржаја на врху гребена, степеништима која би скратила ову путању.

Трим стаза у свом току мења ширину и степене нагиба, користећи природне денivelације као препреке и места погодна за постављање полигона тј. трим станица. Трим станице са справама за вежбање (карике, вратило, греда, стуб за истезање, коса клупа, тараба, склекови, разбој, коса препрека, скок увис, цик-цак балвани, пањеви и слично), праве се од природних материјала, пре свега од дрвета. Стазе се облажу материјалима са добрим еластичним својствима- који пружају мекану, дуготрајну и добро дренирану подлогу за трчање.

Поред стандардних парковских и трим стаза, предвиђају се два видиковца на карактеристичним истакнутим катама, као и мањи амфитеатар на отвореном, погодан за одржавање различитих манифестација и оријентисан према центру насеља, сеоској цркви и кући Милице Стојадиновић Српкиње.

Елементи уређења парковске површине оријентационо су приказани на графичком приказу бр.3 "Организација простора са планом озелењавања", у размери 1:1000, у складу са којим ће се утврдити пројекат уређења.

Део урбанистичке целине 1 у намени спортског парка, који је изван зоне активног клизишта, намењује се спортским и рекреативним садржајима. Ова површина се налази на терену који је условно повољан за изградњу тако да је пре почетка земљаних радова потребно извршити детаљна геомеханичка и геолошка истраживања тла како би се прецизније утврдили услови изградње објеката и инфраструктуре.

За реализацију планираних спортских и рекреативних садржаја потребно је уклонити неколико бесправно подигнутих пољопривредних зграда у североисточном делу у један стамбени објекат у југозападном делу урбанистичке целине 1.

У намени спортског парка планирају се проходан травњак, теретана на отвореном, вежбалиште са кросфит справама, дечје игралиште, вештачка стена за

спортско пењање, простор за предах са чесмом и излетничким столовима-клубама, угоститељски објекат.

Планирани угоститељски објекат је павиљонског карактера, отворен према спољашности и партеру употребом транспарентних материјала како би се остварило што бољи контакт са природним окружењем. Максималан дозвољени индекс заузетости износи до 25% у односу на зону која је одређена за изградњу објекта. Максимална дозвољена спратност објекта је II.

Простор резервисан за изградњу угоститељског објекта је површине око 610m<sup>2</sup> и својом јужном границом је ослоњен на планирану саобраћајницу која дели просторне целине I и 2. Правоугаони простор (17x36 m) дефинисан је дистанцом од 17m од северне регулације планиране саобраћајнице, и дужином од 36m паралелно са овом саобраћајницом. У оквиру овог простора, оптимално у близини суседног јавног паркинга, могуће је позиционирати објекат бруто површине до 153m<sup>2</sup>.

Планирана парцела утврдиће се у габариту објекта, као површина осталих намена.

У зони спортског парка планиран је проходан травњак. Травњак у оквиру спортског парка планира се као ливадски амбијент за боравак на отвореном, погодан за школске излете млађих разреда или за породичне пикнике. Проходан травњак је, с обзиром на благу нагнутост терена, погодан и за организовање спортских активности као што су карате, јога, тај-чи чуан, теквондо, пилатес.

Травњак оквирне површине од 1000m<sup>2</sup>, смештен је у централном делу урбанистичке целине I и представља претпростор угоститељског објекта и потребно га је потребно опремити системима за наводњавање.

Вештачка стена за слободно пењање планира се у средишњем делу урбанистичке целине I. Висока до 7 метара и нагнута према пењачу, вештачка стена треба да има делове различитих комплексности, од оних које користе професионалци до оних који служе за загревање и обуку почетника. Партер око вештачке стене је парковски уређена површина опремљена мобилијаром за седење, оквирне површине 340m<sup>2</sup>.

Кросфит вежбалиште (Cross fit) планира се на површини од 600m<sup>2</sup> у северном делу урбанистичке целине I. У овом простору потребно је омогућити одржавање групних тренинга за максимално 20 људи, без реквизита и са реквизитима као што су фиксно постављени елементи екстеријерне опреме: дрвени или челични рамови различитих висина, разбоји са ланцима и карикама, тракторске гуме, вреће са песком и слично.

Теретана на отвореном у урбанистичкој целини I је оквирне површине око 570m<sup>2</sup>. Блага падина на којој теретана лежи оријентисана је ка насељу и планирана као парковски уређена површина опремљена фитнес справама за вежбање на отвореном. Приликом одабира справа, потребно је водити рачуна о функционалности и квалитету, како би се повећала трајност и спречили негативни ефекти вандализма.

Простор за одмор и боравак у урбанистичкој целини 1 планира се на површини од око 300m<sup>2</sup>, са чесмом у свом средишту, опремљен излетничким клупама и столовима.

Простор планиран као дечје игралиште заузима 400m<sup>2</sup>, планираће се као парковски уређена површина и опремаће елементима за игру деце који стимулишу активности и психо-моторни развој. Приликом одабира елемената за дечје игралиште, битно је повести рачуна о томе да елементи буду функционално обликовани и изведени у трајним материјалима. Сугерише се употреба природних материјала, нарочито дрвета.

Позиција наведених садржаја приказана је на графичком приказу бр.3.

#### **Јавни паркинг**

У крајњем западном делу урбанистичке целине 1, на површини од око 640m<sup>2</sup>, планиран је јавни паркинг простор са 24 паркинг места. Прилаз јавном паркингу обезбеђен је из планиране колско-пешачке саобраћајнице која дели урбанистичке целине 1 и 2.

#### **Урбанистичка целина 2- средишња просторна целина**

Урбанистичка целина 2 дефинисана је трасама планираних колско-пешачких саобраћајница, на северној страни према урбанистичкој целини 1 и на јужној страни према урбанистичкој целини 3.

Намене у оквиру урбанистичке целине 2 су спортски парк у северном, источном и јужном делу целине, и комплекс вишенаменског објекта у служби спортског парка у југозападном делу простора, уз постојећу саобраћајницу Партизански пут.

#### **Спортски парк**

Источни и јужни делови урбанистичке целине 2, који су у намени спортског парка, с обзиром на изузетан нагиб терена и активно клизиште за које је обавезујуће пошумљавање, планирају се као парковска површина.

Ова површина (око 8192m<sup>2</sup>) је природни наставак парковског простора у урбанистичкој целини 1 на северу и, из тог разлога, уређује се на исти начин. Дистрибуција стаза и осталих парковских садржаја прати топографију терена. Простор се опрема елементима мобилијара који својим дизајном и материјализацијом обезбеђују практичност и дуготрајну употребу.

У северном делу урбанистичке целине 2, у намени спортског парка изван зоне активног клизишта, на заравњеном врху гребена планирају се парковски уређене површине спортских и рекреативних садржаја. Садржаји спорта и рекреације планирају се на условно повољном терену тако да је пре почетка земљаних радова потребно извршити детаљна геомеханичка и геолошка истраживања тла како би прецизно били утврђени услови изградње и могућности уређења простора.

Непосредно уз планирану колско-пешачку саобраћајницу на северу просторне целине 2, постојећи неадекватно оријентисан кошаркашки терен замењује се новим теренима исправне оријентације. Планирани терени оријентисани су у правцу север-југ са благим одступањима ка правцу северозапад-југоисток, како би својом позицијом што потпуније били уклопљени у природну падину. На површини од 4460m<sup>2</sup> планира се парковски уређен простор са теренима за кошарку, баскет, одбојку, боћање и партерно уређена површина вишенаменског платоа-терасе.

На теренима за спортове који користе лопту, планирају се адекватне жичане ограде висине од 5 до 6m, ради задржавања лопти у игралишту. Газишне површине спортских игралишта морају бити прекривене завршним слојем од еластичног материјала.

Простор планиран за кошаркашки терен је површине 570m<sup>2</sup> (19.5x30m), колико је потребно за смештање стандардног игралишта (15x28m), помоћног простора који у виду појаса ширине од 1m окружује игралиште и монтажано-демонтажног гледалишта ширине 2.5m (3-4 реда).

Свако од два планирана игралишта за баскет заузима површину од 210m<sup>2</sup> (14x15m).

Планирани одбојкашки терен захвата простор површине од 176m<sup>2</sup> (15x24m), колико је потребно за смештање стандардног одбојкашког игралишта (9x18m) и ободног појаса ширине 3m.

Игралиште за боћање чине два паралелно постављена терена на површини димензија 28x8m (игралиште за боћање је дужине 27,5m и ширине од 3 до 4 метра). Оријентација терена је у правцу северозапад-југоисток. Подлога терена за боћање изводи се од набијене земље, шљаке или материјала од кога се праве застори за атлетске стазе, са обележеним линијама које дефинишу маневарски простор играча. Боћарско игралиште, тзв. "јогу", уоквирује се дашчаним оградама висине од 15 до 20cm којим се задржавају "боће" тј. кугле за боћање. Боћарска игралишта ће бити међусобно денivelисана око пола метра. Зелену површину која окружује боћарске терене, треба парковски уредити, са приступним стазама и потребним мобилијаром за седење.

Заравњени врх грсбена који доминира над простором парка, има поглед на насеље и национални парк и планира се као партерно уређен плато-тераса чија је површина око 750m<sup>2</sup>. С обзиром на позицију и величину, овај отворени простор могао би постати друштвено жариште комплекса и место окупљања посетилаца. Простор уређеног платоа -терасе погодан је и за организовање спортских активности на отвореном као што су карате, јога, тај-чи чуан, теквондо, пилатес и слично.

Предвиђа се могућност постављања зип лајн сајле (Zip line) у дужини до 220m. Могућа зип лајн траса, са полазним торњем на платоу-тераси у урбанистичкој целини 2, кретала би са надморске висине од 220m и изнад спортског парка водила до урбанистичке целине 1 у северо-источном делу подручја и надморске висине од 180m. Зип лајн сајлу са припадајућим торњевима потребно је инсталирати у складу са техничким прописима, водећи рачуна о томе да се не ометају токови пешачког и моторног саобраћаја и спортске активности на земљи.

Позиције наведених садржаја дефинисане су оријентационо на графичком прилогу број 3.

### **Комплекс вишенаменског објекта**

Комплекс вишенаменског објекта смештен је у југозападном делу урбанистичке целине 2, на терену условно повољном за изградњу, изван зоне активног клизишта, уз Партизански пут, који из насеља води у атар и ка Националном парку "Фрушка гора". Пре почетка земљаних радова потребно је извршити детаљна

геомеханичка и инжењерскогеолошка истраживања на основу којих ће се одредити обим и врста санације тла и начин изградње објекта.

У западном делу комплекса налази се површина са стаблима бреста, засађеним у неколико паралелних редова, на 25m широком простору, на површини од око 2000m<sup>2</sup>. Ова зелена површина предвиђена је за чување, изузев у делу где је потребно обезбедити приступ вишенаменском објекту са јавне саобраћајнице Партизански пут.

Зона изградње објекта површине од 1030m<sup>2</sup>, дефинисана је на графичком прилогу бр. 2 "План намене површина са режимима изградње". Планира се објекат који својом бруто површином заузима максимално 60% зоне изградње. Дозвољена спратност за вишенаменски објекат у служби спортског парка је П+Пк. Поткровна етажа планира се без надзидка, са минималним нагибом кровне равни од 22 степена и у складу са изабраним кровним покривачем. Сугерише се једноводан кров супротно оријентисан од нагиба терена, са поткровним простором који је галеријски организован изнад приземља објекта и калканским зидом отвореним према насељу и парку.

С обзиром на то да је терен у нагибу, допуштено је формирање укопане подрумске етаже, односно етаже која би била отворена према падини и спортском парку. Зграду је потребно организовати као објекат који се каскадно спушта ка североистоку, пратећи топографију терена.

Архитектура објекта својом формом и материјализацијом, требала би бити у складу са природним окружењем у коме настаје; истовремено и атрактивна, с обзиром на доминирајућу позицију у насељу чиме би постала препознатљив буковачки и фрушкогорски репер.

Садржаји објекта својом мултифункционалношћу пружају подршку активностима и манифестацијама које се дешавају унутар простора спортског парка. Пре свега, ту је кафе са пространом терасом која би у току летњих месеци била окупљалиште посетилаца (нпр. за време трајања манифестације "Буковачки маратон", с обзиром на то да траса маратона пролази суседном улицом Партизански пут).

Поред кафе-видиковца са терасом у вишенаменски објекат се смештају просторије локалних спортских друштава и клубова као што су: ловачко друштво, клуб планиског бициклизма (downhill bike), клуб планиског скејт-борда (mountain boarding), пењачки клуб и други. Осим адекватних канцеларијских просторија, планирани објекат обезбеђује сервисне садржаје: просторије за издавање и складиштење спортске опреме, радионице за поправку спортских реквизита, одвојене свлачионице за спортисте и јавне тоалете за посетиоце спортског парка.

Потребно је обезбедити пешачки приступ ка вишенаменском објекту на оба нивоа, како из правца саобраћајнице, тако и из околних делова спортског парка, како је дефинисано на графичком приказу бр. 3.

### **Урбанистичка целина 3- јужна просторна целина**

Урбанистичка целина 3 налази се у јужном делу обухвата плана и на граници са заштићеним подручјем Националног парка "Фрушка гора". Простор урбанистичке целине 3 скоро у потпуности припада зони активног клизишта што је класификује као

терен неповољан за изградњу, за који је забрањена градња, а препоручено пошумљавање.

Од урбанистичке целине 2 раздвојена је планираном колско-пешачком саобраћајницом.

Централни простор урбанистичке целине 3 заузимају стрме падине настале ерозивним дејством воде. Оштри нагиби околних падина ка осовини корита планирају се као простор развоја полигона и вежбалишта за екстремне спортове. Природне денивелације тла користе се као простор погодан за формирање полигона различитих комплексности, адекватних за одржавање такмичења, првенствено у планинском бициклизму (downhill mountain bike) и скејт борду на трави (mountain boarding). Полигони се формирају уз минималне модификације простора. Површина намењена комплексу полигона за екстремне спортове је, с обзиром на растреситост и врсту тла, добро амортизујућа што је погодно својство с обзиром на врсту спортских активности које се планирају и на падове спортиста. У зимским месецима полигони се планирају као вежбалиште за скијање на дасци (snowboarding).

Ободни делови овог простора, падине у непосредном окружењу вежбалишта, планирају се као парковски уређен простор са приступним стазама и трибинама које су, пратећи топографију терена, усмерене ка центру простора тј. полигонима.

Северним делом урбанистичке целине 3 трасирана је пешачка стаза којом се повезује улазак у комплекс спортског парка из Улице Горња Барања на истоку урбанистичке целине 3, са колско-пешачком саобраћајницом која дели урбанистичке целине 2 и 3.

### **Уређење колско-пешачких саобраћајница**

Колско пешачке саобраћајнице дефинишу простор у обухвату плана делећи га на три Урбанистичке целине. Саобраћајнице се планирају са ширином од 5m и без денивелација којима се иначе тротоар раздваја од коловоза. Комплетна површина колско-пешачке саобраћајнице истовремено се намењује и пешацима и моторном саобраћају, али се с обзиром на намену простора пешачком саобраћају даје предност.

Као покривни материјал колско-пешачких саобраћајница препоручује се гранитна калдрмска коцка или други материјал који се показао као постојан и адекватан у условима поледице.

### **12.2. Правила за формирање грађевинских парцела**

Комплекси у намени спортског парка, паркинга и вишенаменског објекта формирају се као јединствене парцеле, с тим да се комплекси спортског парка могу формирати у фазама.

Комплекс полигона за екстремне спортове подељен је на две целине јавним пешачким пролазом – стазом, од којих свака представља јединствену грађевинску парцелу, уз могућност фазне реализације.

## **12.3. Правила за опремање простора инфраструктуром**

### **12.3.1. Услови за грађење саобраћајних површина**

#### **Услови за прикључење на саобраћајну мрежу**

Колско пешачку стазу прикључити на планиране саобраћајнице које комплекс повезују са насељском уличном мрежом (Улице Карађорђева и Партизански пут). На планираним колско-пешачким саобраћајницама могуће је дефинисање једносмерног режима саобраћаја (што је у надлежности Градске управе за саобраћај).

Колско пешачку стазу израђивати од гранитне коцке. Тротоаре и паркинге израђивати од монтажних бетонских елемената или плоча који могу бити и у боји. Коловоз завршно обрађивати асфалтним застором.

Шетне и трим стазе израђивати од природних материјала.

Паркинзи могу бити уређени и тзв. „перфорираним плочама”, „префабрикованим танкостеним пластичним”, или сличним елементима који обезбеђују услове стабилности подлоге, довољне за навожење возила и истовремено омогућавају одржавање ниског растиња.

Изградњу паркинга извршити у складу са SRPS U.S4.234 којим су дефинисане мере и начин обележавања места за паркирање за различите врсте паркирања. Такође је потребно извршити резервацију паркинга у складу са SRPS U.A9.204 који се односи на просторне потребе инвалида.

Приликом изградње саобраћајних површина мора се поштовати Правилник о техничким стандардима планирања, пројектовања и изградње објеката којима се осигурава несметано кретање и приступ особама са инвалидитетом, деци и старим особама ("Службени гласник РС", број 22/15) који ближе прописује техничке стандарде приступачности којима се обезбеђује несметано кретање деце, старих, особа са отежаним кретањем и особа са инвалидитетом. Поред претходно наведеног правилника треба узети у обзир и SRPS U.A9. 201-206 који се односе на просторне потребе инвалида у зградама и околини.

### **12.3.2. Правила за изградњу и прикључење на водну инфраструктуру**

#### **Услови за изградњу водоводне мреже**

Трасу водоводне мреже полагати у зони јавне површине, између две регулационе линије у уличном фронту, по могућности у зеленом појасу једнострано или обострано уколико је улични фронт шири од 20 m.

Трасе ровова за полагање водоводне инсталације се постављају тако да водоводна мрежа задовољи прописана одстојања у односу на друге инсталације и објекте инфраструктуре.

Минимално хоризонтално растојање водоводне мреже од других инсталација и објеката инфраструктуре је од 0,7 до 1,0 m, а вертикално растојање водоводне мреже од других инсталација и објеката инфраструктуре 0,5 m.

Задате вредности су растојања од спољне ивице новог цевовода до спољне ивице инсталација и објеката инфраструктуре.

Уколико није могуће испоштовати тражене услове пројектом предвидети одговарајућу заштиту инсталација водовода.

Није дозвољено полагање водоводне мреже испод објеката високоградње, минимално одстојање од темеља објеката износи од 0,7 до 1,0 m, али тако да не угрожава стабилност објеката.

Дубина укопавања водоводних цеви износи 1,2-1,5 m мерено од коте терена, а на месту прикључка новопланираног на постојећи цевовод, дубину прикључка свести на дубину постојећег цевовода

На проласку цевовода испод пута предвидети заштитне цеви на дужини већој од ширине пута за мин. 1,0 m од сваке стране

На траси новог дистрибутивног водовода предвидети одговарајући број хидраната у свему према важећим прописима. Предност дати уградњи надземних хидраната.

### **Водоводни прикључци**

Снабдевање водом из јавног водовода врши се прикључком објекта на јавни водовод.

Прикључак на јавни водовод почиње од споја са водоводном мрежом, а завршава се у склоништу за водомер, закључно са мерним уређајем.

Пречник водоводног прикључка са величином и типом водомера одређује ЈКП "Водовод и канализација" на основу претходно урађеног хидрауличног прорачуна унутрашњих инсталација за објекат, а у складу са техничким нормативима, Одлуком о условима и начину организовања послова у вршењу комуналних делатности испоруке воде и уклањања вода ("Службени лист Града Новог Сада", бр. 60/10, 8/11-исправка, 38/11, 13/14 и 59/16) и Правилником о техничким условима за прикључење на технички систем за водоснабдевање и технички систем канализације ("Службени лист Града Новог Сада", број 13/94).

Свака грађевинска парцела са изграђеним објектом мора имати засебан прикључак.

Индивидуални водомери, за мерење потрошње воде за пословне објекте, постављају се у засебно изграђеним шахтовима који су лоцирани ван објекта у парцели корисника 0,5 m од регулационе линије.

Код изградње пословних објеката површине преко 150 m<sup>2</sup> код којих је потребна изградња само унутрашње хидрантске мреже (према важећем правилнику и условима противпожарне полиције) израђује се прикључак пречника DN 63 mm, са монтажом водомера DN 50 mm.

Код изградње пословних објеката код којих је неопходна спољашња хидрантска мрежа врши се прикључење објекта пречником максимално DN 110 mm, са монтажом водомера DN 100 mm.



Уколико се планира обједињена водоводна мрежа хидрантске и санитарне воде потребно је на прикључку уградити комбинован водомер.

Извођење прикључка водовода, као и његова реконструкција су у надлежности ЈКП "Водовод и канализација" Нови Сад.

#### **Услови за изградњу канализационе мреже**

Трасу атмосферске и фекалне канализације полагати у зони јавне површине између две регулационе линије у уличном фронту једнострано или обострано уколико је улични фронт шири од 20 m.

Минимални пречник отпадне канализације је  $\varnothing$  250 mm.

Трасе атмосферске и фекалне канализације се постављају тако да задовољи прописана одстојања у односу на друге инсталације и објекте инфраструктуре.

Минимално хоризонтално растојање од других инсталација и објеката инфраструктуре је 1,0 m, а вертикално 0,5 m.

Није дозвољено полагање отпадне канализације испод објеката високоградње, минимално одстојање од темеља објекта износи 1,0 m, али тако да не угрожава стабилност објеката.

Сви објекти за сакупљање и третман отпадних вода морају бити водонепропусни и заштићени од продирања у подземне издани и хаваријског изливања.

Минимална дубина изнад канализационих цеви износи 1,3 m, мерено од горње ивице цеви (уз испуњење услова прикључења индивидуалних објеката), а на месту прикључка новопланираног на постојећи цевовод, дубину прикључка свести на дубину постојећег цевовода.

На траси предвидети изградњу довољног броја ревизионих шахтова на прописаном растојању од 160-200 DN, а максимум 50,0 m.

#### **Канализациони прикључци**

Прикључак на отпадну канализацију почиње од споја са мрежом, а завршава се у ревизионом шахту.

Пречник канализационог прикључка одређује ЈКП "Водовод и канализација", а у складу са типом објекта, техничким нормативима, Одлуком о условима и начину организовања послова у вршењу комуналних делатности испоруке воде и уклањања вода ("Службени лист Града Новог Сада", бр. 60/10, 8/11-исправка, 38/11, 13/14 и 59/16) и Правилником о техничким условима за прикључење на технички систем за водоснабдевање и технички систем канализације ("Службени лист Града Новог Сада", број 13/94).

Свака грађевинска парцела са изграђеним објектом мора се прикључити на канализациону мрежу, ако је она изграђена.

Ревизионо окно лоцира се у парцели корисника на 0,5 m од регулационе линије парцеле.

Објекат који се водом снабдева из сопственог изворишта може се прикључити на фекалну канализацију под условом да постави водомер за мерење исцрпљене воде.

Прикључење подрумских и сутеренских просторија на канализациони систем дозвољава се само преко аутономног постројења препумпавањем.

Код решавања одвода употребљених вода поступити по Одлуци о санитарно-техничким условима за испуштање отпадних вода у јавну канализацију („Службени лист Града Новог Сада“, бр. 17/93, 3/94, 10/01 и 47/06 - др. одлука).

Зауљене атмосферске воде са манипулативних површина као и воде од прања и одржавања тих површина (претакачка места, точећа места, паркинг и сл.) посебном мрежом спровести кроз таложник за механичке нечистоће и сепаратор уља и масти и лаких течности и тек потом испуштати у реципијент.

Санитарно-фекалне отпадне воде могу се без пречишћавања испуштати у јавну канализациону мрежу, уз поштовање услова и сагласности надлежног јавног комуналног предузећа.

Извођење прикључка канализације, као и његова реконструкција су у надлежности ЈКП "Водовод и канализација" Нови Сад.

#### **Мере предострожности за изградњу објеката водне инфраструктуре**

Утврђују се мере предострожности за изградњу објеката водне инфраструктуре (водовод, фекална и атмосферска канализација) на теренима са неповољним геотехничким карактеристикама, и то:

- све ископе је неопходно континуално подграђивати, без обзира на дубину;
- ископавање и полагање цеви изводити у кампадама дужине макс. 10 m;
- ровове затрпавати песком, уз прописно збијање, у што краћем временском року;
- за већину деоница биће неопходно снижавање нивоа подземне воде, како би се обезбедио ископ у сувом;
- користити материјале који трпе одређене деформације, као и флексибилне везе између њих (посебно када су у питању водоводне инсталације);
- атмосферску канализацију изводити искључиво у отвореним бетонским каналима, поред постојећих и планираних саобраћајница;
- где год је то изводљиво, оставити могућност инспекције и евентуалних поправки свих оштећења које могу настати;
- све радове треба изводити у хидролошки најповољнијем периоду године (суво време);
- у току свих радова неопходан је геотехнички надзор, картирање ископа са уписивањем у грађевински дневник;
- приликом изградње нових улица и реконструкције постојећих, избегавати већа засепања и насипања. Тамо где их је немогуће избећи неопходно је известити

допунска геотехничка истраживања, како би се дефинисале потпорне конструкције и услови извођења радова;

- све евентуалне хаварије на водоводној и канализационој мрежи потребно је у најкраћем року санирати, а њихове последице отклонити. Како би се овакве појаве на време уочиле, потребно је предвидети редовну контролу цевовода, режима потрошње воде, неправилности у раду и сл.

### **12.3.3. Правила за уређење енергетске инфраструктуре**

#### **Услови за прикључење на електроенергетску мрежу**

Прикључење објеката на електроенергетску мрежу решити изградњом сопствене трансформаторске станице или прикључењем на нисконапонску мрежу изградњом прикључка који се састоји од прикључног вода, кабловске прикључне кутије (КПК) и ормана мерног места (ОММ). Прикључни вод изградити подземно, од постојећег или планираног вода у улици, или директно из трансформаторске станице. Детаљније услове за прикључење и изградњу прикључног вода и положај КПК и ОММ-а прибавити од Електродистрибуције "Нови Сад".

#### **Услови за прикључење на гасоводну мрежу**

Прикључење објеката у гасификациони систем решити изградњом гасног прикључка од постојеће гасоводне мреже до мерно-регулационог сета. У случају потреба за већим количинама топлотне енергије снабдевање решити прикључењем директно на гасовод средњег притиска и изградњом сопствене мерно-регулационе гасне станице. Детаљније услове за прикључење прибавити од надлежног дистрибутера.

#### **Услови за прикључење на мрежу електронских комуникација**

Прикључење објеката у систем електронских комуникација решити изградњом прикључка (подземне мреже оптичких или бакарних проводника) од постојеће или планиране уличне мреже до приступачног места на фасади или у унутрашњости објекта, где ће бити смештен типски телекомуникациони орман. Детаљније услове за прикључење прибавити од надлежног оператера.

Прикључак на заједнички антенски систем извести према условима надлежног оператера.

Прикључак на кабловски дистрибутивни систем извести према условима локалног дистрибутера.

### **12.4. Услови приступачности**

Приликом планирања простора јавних, саобраћајних и пешачких површина, прилаза до објеката и пројектовања објеката потребно је примењивати Правилник о техничким стандардима планирања, пројектовања и изградње објеката којима се осигурава несметано кретање и приступ особама са инвалидитетом, деци и старим

особама ("Службени гласник РС", број 22/15). Стандардима о приступачности се обезбеђује несметано кретање свих људи, а нарочито деце, старих, особа са отежаним кретањем и особа са инвалидитетом. Стандарди се примењују приликом издавања урбанистичко-техничких услова за планирање и пројектовање.

Такође, потребно је примењивати стандарде SRPS U.A9. 201-206 са циљем обезбеђивања приступачности у зградама и околини, Стратегију приступачности Града Новог Сада 2012-2018. године ("Службени лист Града Новог Сада", број 21/12) као и друге важеће прописе и стандарде који регулишу ову област.

### 13. СТЕПЕН КОМУНАЛНЕ ОПРЕМЉЕНОСТИ

У циљу обезбеђења одговарајућих саобраћајних и инфраструктурних услова за реализацију планираних садржаја потребно је обезбедити приступ јавној саобраћајној површини, која је изграђена или планом предвиђена за изградњу.

Потребан степен комуналне опремљености подразумева решење у снабдевању водом, одвођењу отпадних вода и снабдевању електричном и топлотном енергијом.

Комунално опремање ће се обезбедити прикључењем на изграђену или планирану водоводну, канализациону, електроенергетску и термоенергетску мрежу.

Изузетно, уколико не постоји могућност прикључења на електроенергетску мрежу, снабдевање се може решити употребом обновљивих извора енергије (фотонапонски колектори, мали ветрогенератори). Снабдевање топлотном енергијом такође се може решити употребом алтернативних и обновљивих извора енергије (соларни колектори, топлотне пумпе, употреба брикета, пелета итд.), као и локалних топлотних извора (сопствене котларнице које користе енергенте који не утичу штетно на животну средину).

### 14. ПРИМЕНА ПЛАНА

Доношење овог плана омогућава издавање информације о локацији, локацијских услова и решења за одобрење радова за које се не издаје грађевинска дозвола.

Саставни део плана су следећи графички прикази:

размера/формат

1. Извод из Плана Генералне регулације насељеног места Буковац .....А3
2. План намене површина.....Р 1 : 1000
3. Организација простора са планом озелењавања.....Р 1 : 1000
4. План регулације површина јавне намене, саобраћаја, нивелације и регулације.....Р 1 : 1000
5. План водне инфраструктуре .....Р 1 :1000

6. План електроенергетске инфраструктуре..... Р 1 : 1000

План детаљне регулације подручја туристичко-спортско-рекреативне површине у југозападном делу насељеног места Буковац садржи текстуални део који се објављује у "Службеном листу Града Новог Сада", и графичке приказе израђене у три примерка које својим потписом оверава председник Скупштине Града Новог Сада.

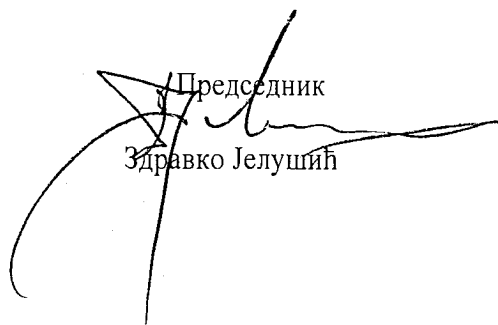
По један примерак потписаног оригинала плана чува се у Скупштини Града Новог Сада, Градској управи за урбанизам и грађевинске послове, и у Јавном предузећу "Урбанизам" Завод за урбанизам Нови Сад.

Документациона основа овог плана чува се у Градској управи за урбанизам и грађевинске послове.

План детаљне регулације подручја туристичко-спортско-рекреативне површине у југозападном делу насељеног места Буковац доступан је на увид јавности у згради Скупштине Града Новог Сада, Жарка Зрењанина 2, и путем интернета ([www.skupstina.novisad.rs](http://www.skupstina.novisad.rs)).

План ступа на снагу осмог дана од дана објављивања у "Службеном листу Града Новог Сада".

РЕПУБЛИКА СРБИЈА  
АУТОНОМНА ПОКРАЈИНА ВОЈВОДИНА  
ГРАД НОВИ САД  
СКУПШТИНА ГРАДА НОВОГ САДА  
Број: 35-524/2016-I  
26. јануар 2018. године  
НОВИ САД

  
Председник  
Здравко Јелушић



Нови Сад, децембар 2017. године  
ЈАВНО ПРЕДУЗЕЋЕ "УРБАНИЗАМ"  
ЗАВОД ЗА УРБАНИЗАМ, НОВИ САД  
21 000 НОВИ САД, БУЛЕВАР ЦАРА ЛАЗАРА 3

## ИЗВЕШТАЈ

### О СТРАТЕШКОЈ ПРОЦЕНИ УТИЦАЈА ПЛАНА ДЕТАЉНЕ РЕГУЛАЦИЈЕ СПОРТСКО-РЕКРЕАТИВНОГ САДРЖАЈА У БУКОВЦУ НА ЖИВОТНУ СРЕДИНУ

#### РУКОВОДИЛАЦ ИЗРАДЕ

Ташана КРИШАНОВИЋ, дипл. инж. арх

#### ОБРАЂИВАЧИ:

Соња БЈЕЛОБАБА, маг. инж. зашт. жив. сред.

Александар СЛВИЋ, дипл. инж. арх.

Драган Недељков, дипл. инж. саобр.

Оља ТОЛМАЧ, дипл. инж. грађ.

Иванка АРАДСКИ, дипл. инж. хорт.

Владимир МАРКОВИЋ, дипл. инж. ел.

Исидора ИВКОВ, дипл. правник

Љиљана МЕРГАНЦ, техн. арх.

Добринка БЕЧЕЛИЋ, дактилограф-оператер

## САДРЖАЈ:

1. УВОДНЕ НАПОМЕНЕ .....	1
2. ПОЛАЗНЕ ОСНОВЕ СТРАТЕШКЕ ПРОЦЕНЕ.....	1
2.1. Кратак преглед садржаја и циљева плана .....	1
2.2. Веза са плановима вишег реда и другим плановима .....	3
2.3. Концепција просторног уређења.....	5
2.4. Карактеристике животне средине и разматрана питања и проблеми из области заштите животне средине у плану .....	8
2.5. Приказ планом предвиђених варијантних решења у контексту заштите животне средине .....	9
2.6. Резултати претходних консултација са заинтересованим органима и организацијама .....	9
3. ПРЕГЛЕД ПОСТОЈЕЋЕГ СТАЊА И КВАЛИТЕТА ЖИВОТНЕ СРЕДИНЕ НА ПОДРУЧЈУ ПЛАНА .....	10
3.1. Природне карактеристике.....	10
3.1.1. Геоморфолошке одлике .....	10
3.1.2. Погодност терена за изградњу .....	11
3.1.3. Педолошка структура.....	12
3.1.4. Сеизмичке карактеристике .....	12
3.1.5. Климатске карактеристике .....	12
3.1.6. Зеленило – постојеће стање вегетације .....	12
3.1.7. Заштићена природна добра .....	13
3.2. Створене карактеристике.....	13
3.2.1. Комунални отпад .....	13
3.2.2. Заштићена културна добра .....	14
3.2.3. Идентификација хазарда.....	14
3.3. Опремљеност инфраструктуром .....	14
3.3.1. Саобраћајна инфраструктура .....	14
3.3.2. Водна инфраструктура.....	14
3.3.2.1. Снабдевање водом .....	14
3.3.2.2. Одвођење отпадних и атмосферских вода .....	14
3.3.3. Енергетска инфраструктура .....	14
3.3.3.1. Снабдевање електричном енергијом .....	14
3.3.3.2. Снабдевање топлотном енергијом .....	15
3.3.3.3. Електронске комуникације .....	15
3.4. Мониторинг животне средине.....	15
4. ОПШТИ И ПОСЕБНИ ЦИЉЕВИ СТРАТЕШКЕ ПРОЦЕНЕ И ИЗБОР ИНДИКАТОРА.....	15
4.1. Општи циљеви .....	15
4.2. Посебни циљеви .....	16
4.3. Избор индикатора.....	17
5. ПРОЦЕНА МОГУЋИХ УТИЦАЈА ПЛАНИРАНИХ АКТИВНОСТИ НА ЖИВОТНУ СРЕДИНУ.....	18
5.1. Процена утицаја варијантних решења плана на животну средину са мерама заштите и варијантно решење у случају нереализовања плана.....	18



5.2.	Поређење варијантних решења и приказ разлога за избор најповољнијег решења са аспекта заштите животне средине .....	19
5.3.	Вероватноћа, интензитет, сложеност, реверзибилност, временска и просторна димензија утицаја плана .....	20
5.4.	Кумулативни и синергетски утицаји .....	24
5.5.	Процена утицаја планираних активности на животну средину .....	26
5.5.1.	Ваздух .....	26
5.5.2.	Вода .....	26
5.5.3.	Земљиште .....	26
5.5.4.	Природна добра .....	27
5.5.5.	Становништво .....	27
5.5.6.	Непокретна културна добра .....	27
5.5.7.	Инфраструктура .....	27
5.5.7.1.	Саобраћајна инфраструктура .....	27
5.5.7.2.	Водна инфраструктура .....	28
5.5.7.3.	Енергетска инфраструктура и електронске комуникације .....	28
6.	<b>МЕРЕ ЗА СПРЕЧАВАЊЕ И ОГРАНИЧАВАЊЕ НЕГАТИВНИХ УТИЦАЈА НА ЖИВОТНУ СРЕДИНУ</b> .....	29
6.1.	Заштита земљишта .....	30
6.2.	Заштита ваздуха .....	30
6.3.	Заштита, унапређење и управљање квалитетом вода .....	31
6.4.	Заштита од буке .....	31
6.5.	Заштита од јонизујућег и нејонизујућег зрачења .....	32
6.6.	Заштита од отпадних материја .....	32
6.7.	Заштита природних добара .....	33
6.8.	Заштита зеленила и заштита зеленилом .....	34
6.9.	Услови за изградњу саобраћајних површина .....	36
6.10.	Мере заштите у области водне инфраструктуре .....	36
6.11.	Мере заштите у области енергетске инфраструктуре и електронских комуникација .....	37
6.11.1.	Електроенергетски систем .....	37
6.11.2.	Систем снабдевања топлотном енергијом .....	37
6.11.3.	Електронске комуникације .....	38
7.	<b>СМЕРНИЦЕ ЗА ИЗРАДУ СТРАТЕШКИХ ПРОЦЕНА УТИЦАЈА НА ЖИВОТНУ СРЕДИНУ НА НИЖИМ ХИЈЕРАРХИЈСКИМ НИВОИМА И ПРОЦЕНЕ УТИЦАЈА ПРОЈЕКТА НА ЖИВОТНУ СРЕДИНУ</b> .....	38
8.	<b>ПРОГРАМ ПРАВЕЊА СТАЊА ЖИВОТНЕ СРЕДИНЕ У ТОКУ СПРОВОЂЕЊА ПЛАНА (МОНИТОРИНГ)</b> .....	38
9.	<b>ПРИКАЗ КОРИШЋЕНЕ МЕТОДОЛОГИЈЕ ЗА ИЗРАДУ СТРАТЕШКЕ ПРОЦЕНЕ УТИЦАЈА И ТЕШКОЋЕ У ИЗРАДИ</b> ..	41
10.	<b>ЗАКЉУЧЦИ ИЗВЕШТАЈА СТРАТЕШКЕ ПРОЦЕНЕ</b> .....	44
11.	<b>КОРИШЋЕНА ДОКУМЕНТАЦИЈА</b> .....	45
12.	<b>ГРАФИЧКИ ПРИЛОЗИ</b> .....	47

1. Извод из Плана генералне регулације насељеног места Буковац.....	1 : 2500
2. Аеро-фото снимак.....	A3
3. Постојеће стање .....	1:5000
4. План намене површина (извод из плана) .....	1:2500
5. Инжењерско - геолошка карта .....	A4
6. Педолошка карта .....	A4

## 1. УВОДНЕ НАПОМЕНЕ

Законом о заштити животне средине („Службени гласник РС“, бр. 135/04, 36/09, 36/09 - др. закон, 72/09-др. закон, 43/11-УС и 14/16) утврђена је обавеза израде стратешке процене утицаја на животну средину у области просторног и урбанистичког планирања, с тим да јединица локалне самоуправе, у оквиру својих права и дужности, одређује врсте планова за које се израђује стратешка процена утицаја на животну средину.

Скупштина Града Новог Сада донела је Одлуку о одређивању врсте планских докумената за које се израђује стратешка процена утицаја на животну средину („Службени лист Града Новог Сада“, број 48/09), којом је предвиђено да се за планове детаљне регулације којима се обухватају простори заштитне зоне заштићених природних добара, као и простори клизашта и простори угрожени ерозијом и бујицама израђује стратешка процена.

Одлуком о изради плана детаљне регулације подручја туристичко-спортско-рекреативне површине у југозападном делу насељеног места Буковац („Службени лист Града Новог Сада“, број 63/15) чији је саставни део Решење о приступању изради стратешке процене утицаја плана детаљне регулације подручја туристичко-спортско-рекреативне површине у југозападном делу насељеног места Буковац на животну средину, број V-35-125/15 од 23.11.2015. године, које је донела Градска управа за урбанизам и стамбене послове, утврђена је обавеза израде стратешке процене утицаја на животну средину.

Овим решењем дефинисано је да се приступа изради стратешке процене утицаја плана детаљне регулације подручја туристичко-спортско-рекреативне површине у југозападном делу насељеног места Буковац на животну средину, као и да ће Извештај о стратешкој процени утицаја плана на животну средину бити изложен на јавни увид заједно са Нацртом плана.

Циљ израде ове стратешке процене је да се утврди утицај планског решења на животну средину, као и да се пропише обавеза предузимања одређених мера ради обезбеђења заштите животне средине и унапређење одрживог развоја интегрисањем основних начела заштите животне средине у та планска решења у току израде и усвајања плана.

Извештај о стратешкој процени утицаја плана детаљне регулације подручја туристичко-спортско-рекреативне површине у југозападном делу насељеног места Буковац (у даљем тексту: Извештај) урађен је у складу са Законом о стратешкој процени утицаја на животну средину („Службени гласник РС“, бр. 135/04 и 88/10).

## 2. ПОЛАЗНЕ ОСНОВЕ СТРАТЕШКЕ ПРОЦЕНЕ

### 2.1. Кратак преглед садржаја и циљева плана

Циљ израде и доношења Плана је утврђивање правила уређења и грађења у складу са правилима усмеравајућег карактера која су дата Планом генералне регулације. План ће садржати нарочито: границу Плана и обухват грађевинског

подручја, поделу простора на посебне целине и зоне, детаљну намену земљишта, регулационе и грађевинске линије, нивелационе коте саобраћајница, површине јавне намене, коридоре и капацитете за саобраћајну, енергетску, комуналну и другу инфраструктуру, мере заштите простора, правила уређења и правила грађења по целинама и зонама, као и друге елементе значајне за спровођење Плана.

План детаљне регулације спортско-рекреативног садржаја у Буковцу се састоји из следећих поглавља:

Текстуални део:

1. УВОД
2. ГРАНИЦА ГРАЂЕВИНСКОГ ПОДРУЧЈА
3. ПЛАНИРАНА НАМЕНА ПРОСТОРА И ПОДЕЛА НА ПРОСТОРНЕ ЦЕЛИНЕ
4. КОНЦЕПТ УРЕЂЕЊА ПРОСТОРА
5. НУМЕРИЧКИ ПОКАЗАТЕЉИ
6. ПЛАН РЕГУЛАЦИЈЕ ПОВРШИНА ЈАВНЕ НАМЕНЕ СА НИВЕЛАЦИЈОМ
7. МРЕЖЕ ИНФРАСТРУКТУРЕ
  - 7.1. Саобраћајна инфраструктура
  - 7.2. Водна инфраструктура
  - 7.3. Енергетска инфраструктура
    - 7.3.1. Снабдевање електричном енергијом
    - 7.3.2. Снабдевање топлотном енергијом
    - 7.3.3. Обновљиви извори енергије
    - 7.3.4. Мере енергетске ефикасности изградње
  - 7.4. Електронске комуникације
8. ПЛАН УРЕЂЕЊА ЗЕЛЕНИХ ПОВРШИНА
9. МЕРЕ И УСЛОВИ ОЧУВАЊА ПРИРОДНИХ И КУЛТУРНИХ ДОБАРА
  - 9.1. Мере и услови очувања природних добара
  - 9.2. Мере и услови очувања културних добара
10. МЕРЕ И УСЛОВИ ЗАШТИТЕ И УНАПРЕЂЕЊА ЖИВОТНЕ СРЕДИНЕ
11. МЕРЕ И УСЛОВИ ЗАШТИТЕ ОД ЕЛЕМЕНТАРНИХ НЕПОГОДА И ДРУГИХ НЕСРЕЋА
12. ПРАВИЛА УРЕЂЕЊА И ПРАВИЛА ГРАЂЕЊА
  - 12.1. Правила уређења и грађења за реализацију планираних намена
  - 12.2. Правила за формирање грађевинских парцела
  - 12.3. Правила за опремање простора инфраструктуром
    - 12.3.1. Услови за грађење саобраћајних површина
    - 12.3.2. Правила за изграду и прикључење на водну инфраструктуру
    - 12.3.3. Правила за уређење енергетске инфраструктуре
  - 12.4. Услови приступачности
13. СТЕПЕН КОМУНАЛНЕ ОПРЕМЉЕНОСТИ
14. ПРИМЕНА ПЛАНА

## ГРАФИЧКИ ДЕО

Списак графичких приказа

	размера/формат
1. Извод из Плана Генералне регулације насељеног места Буковац.....	A3
2. План намене површина.....	P 1 : 1000
3. Организација простора са планом озелењавања.....	P 1 : 1000
4. План регулације површина јавне намене, саобраћаја, нивелације и регулације.....	P 1 : 1000
5. План водне инфраструктуре.....	P 1 : 1000
6. План електроенергетске инфраструктуре.....	P 1 : 1000

### 2.2. Веза са плановима вишег реда и другим плановима

Документацију од значаја за израду Плана чине: Просторни план Града Новог Сада, План генералне регулације насељеног места Буковац и услови достављени од стране надлежних институција.

Извод из Просторног плана Града Новог Сада ("Службени лист Града Новог Сада", број 11/2012), (у даљем тексту: Просторни план)

Према Просторном плану, садржаји из области спорта и рекреације, који припадају вишем рангу јавних служби, у највећој мери се планирају у граду Новом Саду као центру функционалног урбаног подручја. У осталим насељима планирају се углавном мањи спортско-рекреациони центри вишенаменског карактера и отворени уређени простори намењени за спорт и рекреацију. Планирана мрежа спортско-рекреационих центара треба да обезбеди услове за развој врхунског спортског стваралаштва, одржавање спортских такмичења и масовније бављење свих слојева становништва спортом и рекреацијом. Планира се употпуњавање мреже недостајућим садржајима, равномернији просторни распоред и подизање нивоа спортске, школске и рекреативне инфраструктуре на виши ниво, тако да задовољава свакодневне потребе грађана. Постојеће спортске садржаје треба ревитализовати, завршити започете објекте и приступити реализацији нових садржаја.

У Новом Саду се планирају градски спортски центри, који задовољавају стандарде за одвијање савезних, међудржавних и међународних такмичења, специјализовани спортско-рекреациони центри, који доприносе обогаћивању спортског живота у граду презентацијом, популаризацијом и развојем специфичних спортских грана, као и зонски спортски центри који треба да задовоље потребе одређених делова града.

У осталим насељима се планирају углавном мањи спортско-рекреациони центри вишенаменског карактера и отворени уређени простори намењени за спорт и рекреацију. У оквиру туристичко-спортско-рекреативне намене простора развијаће се специфични спортски објекти који својим садржајем захтевају ангажовање већих површина, или пак специфичне локације везане за природне услове.

Поред планираних спортских садржаја намењених за активну рекреацију, уређиваће се простори за спонтану рекреацију. Површине за рекреацију, која се одвија

спонтано, планирају се у оквиру простора у којима доминира зеленило. У овим зонама могу се планирати садржаји као што су: трим-стазе, дечија игралишта, шетне стазе, полигони за ролере и скејт борд, дечије картинг-стазе, отворени спортски терени за мале спортове и др.

Планираном мрежом спортско-рекреационих центара на територији Града треба обезбедити површину од најмање 6,00 m<sup>2</sup> по становнику.

Извод из Плана генералне регулације насељеног места Буковац  
(у даљем тексту: План генералне регулације)

План генералне регулације дефинише усмеравајућа правила за уређење и изградњу простора који ће бити обухваћен овим Планом.

Простор обухваћен Планом, смештен у југозападном делу насеља Буковац у деловима блокова 56, 57 и 84, и у непосредном окружењу заштићеног подручја Националног парка "Фрушка гора", намењен је:

- спортском парку (северни део предметног подручја) и
- туристичко-спортско-рекреативној површини (јужни део предметног подручја).

Туристичко-спортско-рекреативна површина (јужни део подручја)

"Планирани комплекс простирала се по гребену чији се виши, западни делови налазе у режиму Б - условно повољан терен (нестабилне падине) где су завршене целине и подручја без активних клизишта; ту је обавезно извршити геомеханичка и геолошка истраживања, којима ће се прецизније утврдити услови и могућност изградње објеката. Нижи, источни делови су у режиму В - неповољан терен (активна клизишта), где је потребно задржати што више вегетације и на тај начин спречити појачану ерозију гла.

На деловима парцела бр. 949, 960, 963, 964, 965, и парцелама бр. 1093/2, 966, 967, 969, 970/2, 974/2, 973, 978, 979 и 980 у блоку број 56, на пропланку ка Бељеву планира се изградња и уређење туристичко-спортско-рекреативних површина, на следећи начин: планирати изградњу нових игралишта, планинарски и ловачки дом (оближња "Шицана" је терен за гађање ловаца изван грађевинског рејона) са угоститељским садржајима, а на стрминама које се спуштају ка Карађорђевој улици уредити стазе за санкање, планински бициклизам, скијање на трави, спуштање тобоганима и сличне атракције. Уз уређење у суседству планираног парка у каскадама, доминантни положај над Буковцем треба искористити као видиковац, чија лепота међу фрушкогорским обронцима на граници Националног парка, може створити репрезентативни туристички пункт у градским оквирима. Осим основне функције коју треба да обавља, овај простор треба да чини и оазу зеленила и да повеже зеленило Фрушке горе са планираним зеленилом у оквиру насеља.

Максимална спратност објеката је П+Пк са укопавањем дела приземља по потреби, индекс заузетости до 25%, а индекс изграђености до 0,5.

Туристичко-спортско-рекреативни садржаји планирани су у зеленом окружењу (уређене зелене површине) са адекватном обрадом и функционалним захтевима. На укупној површини поред високе листопадне и четинарске вегетације планиран је

травњак ливадског типа, отпоран на гажење. Предлаже се уређење са трим-стазом, отвореним теренима и издвојеним просторима за игру деце са потребним елементима (реквизитима).

Приликом уређивања туристичко-спортско-рекреативних површина могуће је планирање садржаја у складу са манифестацијом "Буковачки маратон", с обзиром на то да трасе маратонских стаза тангирају предметни простор."

### Спортски парк (северни део подручја)

"Спортски парк се планира као каскадни парк, који би својим положајем са југа доминирао Буковцем. Планирани комплекс простираће се по гребену чији виши делови се налазе у режиму Б - условно повољан терен (нестабилне падине) где су завршене целине и подручја без активних клизишта; ту је обавезно извршити геомеханичка и геолошка истраживања, којима ће се прецизније утврдити услови и могућност уређења простора. Нижи делови су у режиму В - неповољан терен (активна клизишта), где је потребно задржати што више вегетације, и на тај начин спречити појачану ерозију тла.

Планира се такво уређење стаза и тераса, којим ће се спортски парк повезати са спомен - гробљем и са Карађорђевоом улицом, а истовремено обезбедити пружање лепих визура са туристичко-спортско-рекреативних површина на цркву и стари део насеља уз Буковачки поток.

У оквиру спортског парка могу се планирати различити садржаји из области спорта и рекреације, који су прилагођени специфичној конфигурацији терена. Спортски садржаји треба да имају адекватну обраду свих функционалних захтева. Планирањем спортских садржаја у оквиру парка стварају се нове могућности за коришћење овог простора, а простор се овим садржајима функционално надовезује на туристичко-спортско-рекреативне површине у блоку 56.

Пожељно је да се делови спортског парка користе као расадник или ботаничка башта, уколико микроклиматски и остали битни услови то омогућавају.

Најмање 70% површина намењених спортском парку треба да буде под зеленилом. У укупном билансу територије парка стазе треба да заузимају 5-20% од укупне површине (главна алеја, шеталишта или променаде, стаза за кружну шетњу, другостелене стазе). Поред тога неопходна су дечија игралишта са реквизитима, сеници, видиковци и мањи угоститељски објект са отвореном баштом. Могуће је планирати објекте у функцији одржавања парка, и угоститељске објекте са отвореним баштама. Парк треба опремити парковским мобилијаром, стандардном инфраструктуром и системом за наводњавање.

Максималан индекс заузетости треба да износи до 5%, а максимална спратност објеката П1."

### 2.3. Концепција просторног уређења

Концепција уређења простора који је обухваћен Планом базирана је на смерницама планова вишег реда и концепту урбанистичког решења утврђеног Планом генералне регулације насељеног места Буковац.

Планирање простора у све три урбанистичке целине у великој мери дефинисала је стабилност тла, будући да чак 66% простора у обухвату Плана представљају површине које су у зонама активних клизишта. За оне делове који су директно угрожени активним клизиштима важи забрана било какве изградње и препоручљиво је пошумљавање. Сходно томе, граница активног клизишта детерминисала је диспозицију садржаја.

Простор у обухвату Плана подељен је у 3 урбанистичке целине између којих су трасиране две планиране колско-пешачке саобраћајнице. С обзиром на намену простора спортског парка као и на диспозицију саобраћајница које повезују различите парковске и спортске садржаје, пешачком саобраћају на њима се даје предност.

У просторима који су у зони активног клизишта, у урбанистичким целинама 1 и 2, планира се парковско уређење. Планирани парковски садржаји су опремљене парковске стазе са видиковцима, трим стазе са трим станицама, амфитеатар, стеленишта. С обзиром на изузетно стрме нагибе падина (простор у обухвату Плана лежи на висинским kotaма које се крећу од 170 до 228m надморске висине), парковски садржаји су распоређени у складу са конфигурацијом терена, на начин којим би се омогућило оптимално коришћење овако неприступачног простора.

Ретку постојећу вегетацију на спорадичним местима по ободима подручја у обухвату Плана, потребно је сачувати и инкорпорирати у биљни материјал будућег парка ради спречавања даље ерозије тла. Делове парковског простора могуће је планирати као ботаничку башту или расадник.

Спортско-рекреативни и туристички садржаји планираће се на заравњеном врху гребена у урбанистичким целинама 1 и 2, ван зоне активног клизишта, на терену који је условно повољан за изградњу. Пре почетка било каквих земљаних радова, при изградњи објеката, спортских терена или инфраструктуре, потребно је извршити детаљна геомеханичка и геолошка истраживања терена којима би се проверила носивост и стабилност конкретног простора и у складу са тим определио начин изградње.

Простор спортско-рекреативних и туристичких садржаја у урбанистичким целинама 1 и 2 планира се као парковски уређен. Постојећи кошаркашки терен, који је неодговарајуће оријентисан, биће замењен адекватно оријентисаним спортским теренима. Поред терена за групне спортове попут кошарке и одбојке, планирани су терени за боћање, полигон за крос-фит тренинге на отвореном, теретана на отвореном, децје игралиште, вештачка стена за спортско пењање. Могуће је формирање трасс Зип лајн (zip line) сајле дужине до 220m, која би савладавајући висинску разлику од 40m повезивала урбанистичке целине 1 и 2.

Јавни паркинг планира се у урбанистичкој целини 1.

За реализацију планираних садржаја у урбанистичкој целини 1, потребно је уклонити постојеће бесправно саграђене објекте - једну стамбену и неколико помоћних пољопривредних зграда. У централном делу урбанистичке целине 1 планира се изградња објекта са угоститељским садржајем.



У урбанистичкој целини 2 планирана је изградња вишенаменског објекта у функцији спортског парка. Поред садржаја спортског карактера, као што су просторије спортских друштава, објекат треба да има и угоститељску намену. Постојећа зелена површина уз Партизански пут се задржава и чува, изузев у делу где је потребно обезбедити приступ објекту.

У урбанистичкој целини 3, на месту постојеће вододерине, планира се комплекс полигона за екстремне спортове. Природно настале денивелације терена биће искоришћене за формирање полигона и вежбалишта погодних за одржавање такмичења у екстремним спортовима.

Садржаји у оквиру три урбанистичке целине распоређени су на следећи начин:

Урбанистичка целина 1 - северна просторна целина садржи:

- парк са шетним и трим стазама, видиковцима и сеницима, малим амфитеатром са погледом на центар насеља;

- простор спортско рекреативних садржаја: теретана на отвореном, вежбалиште са крос-фит справама, вештачка стена за пењање, вештачка стена за спортско пењање, простор за одмор опремљен чесмом и клупама, проходан травњак, дечје игралиште;

- угоститељски објекат павиљонског карактера са терасом која гледа на насеље и Фрушку гору;

- јавни паркинг простор.

Урбанистичка целина 2 - средишња просторна целина садржи:

- парк са шетним и трим стазама, видиковцима и сеницима;

- простор спортско рекреативних садржаја: ограђени терени за кошарку, баскет и одбојку, 2 терена за боћање као и отворени поплочани простор трга-терасе;

- дрвореди бреста који се задржавају изузев на месту где је потребно обезбедити приступ вишенаменском објекту;

- комплекс вишенаменског објекта у служби спортског парка.

Урбанистичка целина 3 - јужна просторна целина садржи:

- комплекс полигона и вежбалишта за даунхил бициклисте и скејт борд на трави, са монтажном-демонтажним трибинама на окружујућим падинама.

#### НУМЕРИЧКИ ПОКАЗАТЕЉИ

Површина грађевинског подручја – бруто: 5,13 ha.

Површина грађевинског подручја – нето: 4,96 ha.

Табела број 1. Површине јавних намена

Намена	Површина (ha)	Удео укупног површног простора
спортски парк	3,31	64.52%
јавни паркинг	0,06	1.17%
саобраћајнице	0,19	3.70%
трафостаница	0,004	0.08%
Укупно површине јавне намене у односу на комплетну површину у обухвату ПДР	3,564	69.47%

Табела број 2. Површине осталих намена

Намена	Површина (ha)	Удео укупног површног простора
комплекс вишенаменског објекта	0,42	8,19%
комплекс полигона екстремних спортова	1,23	23,98 %
Укупно површине остале намене у односу на комплетну површину у обухвату ПДР	1,65	32,16 %

#### 2.4. Карактеристике животне средине и разматрана питања и проблеми из области заштите животне средине у плану

##### 1) Клизишта

Ерозиони процеси на истраживаном подручју предиспонирани су геолошком подлогом, али једним делом појачани и човековим утицајем.

Теренском проспекцијом на простору у обухвату Плана регистровано је постојање активног клизиште (Режим В).

План описује постојеће режиме, али и дефинише мере за спречавање потенцијалних негативних утицаја ових ерозионих процеса.

##### 2) Утицај отпада на животну средину

Утицај чврстог комуналног отпада на животну средину је вишеструко негативан, услед неадекватног одлагања отпада и ниске свести грађана о очувању животне средине.

У аеробним и анаеробним условима средине приликом распада органске материје, из отпада се најчешће ослобађају гасови – метан, који је експлозиван и угљен диоксид. Осим гасова ваздух се загађује прашином и непријатним мирисом.

Отпад утиче на земљиште и чини његов површински загађивач. Накупљањем отпада на неку површину, нагомилавају се органске и неорганске материје које загађују земљиште.

Може се закључити да је на простору у обухвату Плана одлагање отпада непрописно тј. отпад се одлаже на места која нису предвиђена за ту намену. Планским решењем дефинишу се мере које ће допринети решавању овог проблема (постављање посуда за одлагање отпада).

У оквиру Плана разматрани су такође и следећи проблеми животне средине:

- нелегална изградња објеката,
- запуштеност зелених површина,
- недостатак рекреативних површина које ће бити намењене за све кориснике простора,
- недостатак урбаног мобилијара и др.

#### Приказ разлога за изостављање одређених питања и проблема из поступка процене

Овом стратешком проценом, у складу са донетим Решењем о приступању изради стратешке процене утицаја предметног плана на животну средину, нису разматрани прекогранични утицаји, из разлога што нема планом предвиђених садржаја у простору који би у току експлоатације својим технолошким поступком могли имати прекограничне утицаје.

#### 2.5. Приказ планом предвиђених варијантних решења у контексту заштите животне средине

Предметним планом нису предвиђена варијантна решења.

На основу чланова 13. и 15. Закона о стратешкој процени утицаја на животну средину, у Извештају су разматране две варијанте: варијанта да се план не усвоји и варијанта да се план усвоји и имплементира.

Укупни ефекти Плана, па и утицаји на животну средину, могу се утврдити само поређењем са постојећим стањем, са циљевима и решењима плана. Ограничавајући се у том контексту на позитивне и негативне ефекте које би имало усвајање или неусвајање предметног плана, стратешка процена се бази разрадом обе варијанте.

Детаљнији приказ варијанти дат је у поглављу 5.

#### 2.6. Резултати претходних консултација са заинтересованим органима и организацијама

За потребе израде плана тражени су услови од следећих институција и предузећа:

- Завод за заштиту споменика културе Града Новог Сада;
- "Телеком Србија" Предузеће за телекомуникације А.Д.;
- Радио телевизија Војводине, одељење КУЕМС;
- Покрајински завод за заштиту природе;
- Национални парк "Фрушка гора";
- Министарство унутрашњих послова, Сектор за ванредне ситуације;
- Управа за ванредне ситуације у Новом Саду;
- Министарство одбране, управа за инфраструктуру;
- Сектор за водни саобраћај и безбедност пловидбе, лучка капетанија Нови Сад;
- ЈВП "Воде Војводине";

- ЈП "Војводинашуме";
- ЈП "Србијагас";
- ЈП ПТТ саобраћаја "Србија" Београд, ПЈ поштанског саобраћаја "Нови Сад";
- ЈКП "Водовод и канализација";
- ЈКП "Информатика";
- ЈКП "Градско зеленило";
- ЈКП "Чистоћа";
- Електропривреда Србије, Електровојводина, "Електродистрибуција Нови Сад";
- ДП "Нови Сад-Гас";
- Јавно предузеће Завод за изградњу града Нови Сад.

Услове за израду Плана су доставиле следеће институције:

- Завод за заштиту споменика културе Града Новог Сада;
- "Телеком Србија" Предузеће за телекомуникације А.Д.;
- Радио телевизија Војводине, одељење КУЕМС;
- Покрајински завод за заштиту природе;
- Национални парк "Фрушка гора";
- Министарство унутрашњих послова, Сектор за ванредне ситуације;
- Министарство одбране, управа за инфраструктуру;
- ЈП "Војводинашуме";
- ЈП "Србијагас";
- ЈП ПТТ саобраћаја "Србија" Београд, ПЈ поштанског саобраћаја "Нови Сад";
- ЈКП "Водовод и канализација";
- ЈКП "Информатика";
- ЈКП "Градско зеленило";
- ЈКП "Чистоћа";
- Електропривреда Србије, Електровојводина, "Електродистрибуција Нови Сад";
- ЈКП "Лисје";
- ЈВП "Воде Војводине".

### 3. ПРЕГЛЕД ПОСТОЈЕЋЕГ СТАЊА КВАЛИТЕТА ЖИВОТНЕ СРЕДИНЕ НА ПОДРУЧЈУ ПЛАНА

#### 3.1. Природне карактеристике

##### 3.1.1. Геоморфолошке одлике

Геолошка грађа Фрушке горе је сложена и веома разнолика. Буковац се налази на северним падинама Фрушке горе, у уској долини која се пружа у правцу север – југ,

кроз коју пролази Буковачки поток. Коте терена на коме је изграђен варирају и до 100 метара (од 120 до 220 m) надморске висине.

У складу са инжењерско-геолошким истраживањима ("Инжењерскогеолошка истраживања ширег подручја Буковца", Индустропројект-Загреб, 1982. године, и "Инжењерскогеолошка карта са катастром клизишта и нестабилних падина на делу територије Новог Сада јужно од Дунава, I фаза", Институт за путеве а.д. Београд, 2002. године) регистроване су нестабилне падине, активна клизишта, стара клизишта и лабилне падине. На простору у обухвату Плана регистровано је активно клизиште.

Терен изграђују наслаге горњег терцијара и квартара. Терен је испресецањ низом неотектонских линија. Створени су раседни блокови који условљавају развој морфолошких облика рељсфа. Раседне линије су један од услова формирања бројних процеса и појава.

### 3.1.2. Погодност терена за изградњу

Носивост која произилази из дозвољених оптерећења и слегања укључена је у категоризацију према погодности за изградњу. Носивост зависи од начина фундирања, дубине фундирања и конструкције објекта.

Обухват Плана, испресецањ је стрмим падинама непогодним за градњу. С обзиром да на овом подручју преовлађује условно повољан и неповољан терен прс приступања изградњи требало би извршити детаљна геомеханичка истраживања како би се са поузданошћу могли утврдити услови за изградњу објеката.

Посебне категорије гла према стабилности и носивости терена, дефинисане су на графичком приказу "Инжењерско-геолошка карта са катастром клизишта и нестабилних падина" – Извод из "Инжењерско-геолошких истраживања ширег подручја Буковца", из 1982. године (у прилогу).

На основу ове карте, на простору у обухвату плана заступљени су следећи режими:

#### Режим Б - условно повољан терен (нестабилне падине)

Подручја великих старих клизишта; потенцијална места где би могло доћи до поновног покретања.

У групу условно повољних терена за изградњу уврштени су и они делови терена који би по својој стабилности одговарали категорији повољних терена, али су због већег нагиба (15-25%) сврстани у ову категорију.

Посебни режими изградње су следећи:

- потребно је извршити детаљна инжењерско-геолошка и геомеханичка истраживања на основу којих би се одредио обим и врста санације;
- основ за реализацију простора је план детаљне регулације, који ће се израдити на основу претходно спроведених истраживања терена и дефинисања мера санације;
- на постојећим објектима дозвољени су радови текућег одржавања, реконструкције и промене намене стамбеног простора у пословни; за доградњу и изградњу нових објеката на постојећим изграђеним парцелама, неопходно је доношење плана детаљне регулације;

- за реконструкцију и изградњу инфраструктуре примењују се услови дефинисани у одељку "Правила уређења и грађења за инфраструктуру", подела "13.6. Услови за реализацију инфраструктуре на простору где је обавезна израда плана детаљне регулације до доношења плана", уз обавезно спровођење мера стабилизације терена.

#### Режим В - неповољан терен (активна клизишта)

Подручја на којима се не препоручује изградња. То су површине захваћене активним клизањем и јаким ерозионим процесима.

Посебни режими изградње су следећи:

- забрана изградње;  
- на овим просторима треба задржати шуме, а непошумљене делове треба пошумити.

- за парцеле које су делимично у режиму В, забрањује се нова изградња на неповољном делу терена; на преосталом, уличном делу парцела са углавном већ изграђеним објектима, омогућава се изградња у складу са дефинисаним режимом А или Б, као и у складу са условима за утврђену намену укупне парцеле.

#### 3.1.3. Педолошка структура

На простору плана највећим делом је заступљено алувијално земљиште (Флувисол) и делувијално земљиште (Коловијум), који су карбонатни и бескарбонатни, а само мали део чини чернозем на лесу и лесоликим седиментима, који је карбонатни и посмеђени.

#### 3.1.4. Сеизмичке карактеристике

Сеизмичке карактеристике условљене су инжењерско-геолошким карактеристикама тла, дубином подземних вода, резонантним карактеристикама тла и др. факторима.

Према карти сеизмичке рејонизације ово подручје се налази у зони осмог степена MCS скале.

#### 3.1.5. Климатске карактеристике

Клима је умерено-континенталног типа са карактеристикама субхумидне и микротермалне климе. Главне карактеристике овог типа климе су топла и сува лета са малом количином падавина, док су зиме хладне, са снежним падавинама. Пролећни и јесењи месеци су умерено топли и одликују се већом количином падавина.

Временска расподела падавина се карактерише са два максимума: јули 72,8 mm/m<sup>2</sup> и децембар 58,5 mm/m<sup>2</sup>, и два минимума - март 35,3 mm/m<sup>2</sup> и септембар 33,4 mm/m<sup>2</sup>, при чему је укупна сума воде од падавина 593 mm/m<sup>2</sup>.

Релативна влажност ваздуха је у распону од 60-80% током целс године.

Најчешћи ветар је из југоисточног и северозападног правца. Остали правци ветра нису посебно значајни. Јачина ветра је између 0,81-1,31 m/s.

### 3.1.6. Зеленило – постојеће стање вегетације

Простор обухваћен Планом је неуређен, веома стрм и неприступачан, са спорадичном заступљеношћу ниске самоникле вегетације (*Robinia*, *Cotinus*, *Rubus* и др.).

Постојеће богато зеленило у северозападном делу простора где су планирани туристичко-рекреативни садржаји, чини групација младих виталних стабала бреста (*Ulmus*).

### 3.1.7. Заштићена природна добра

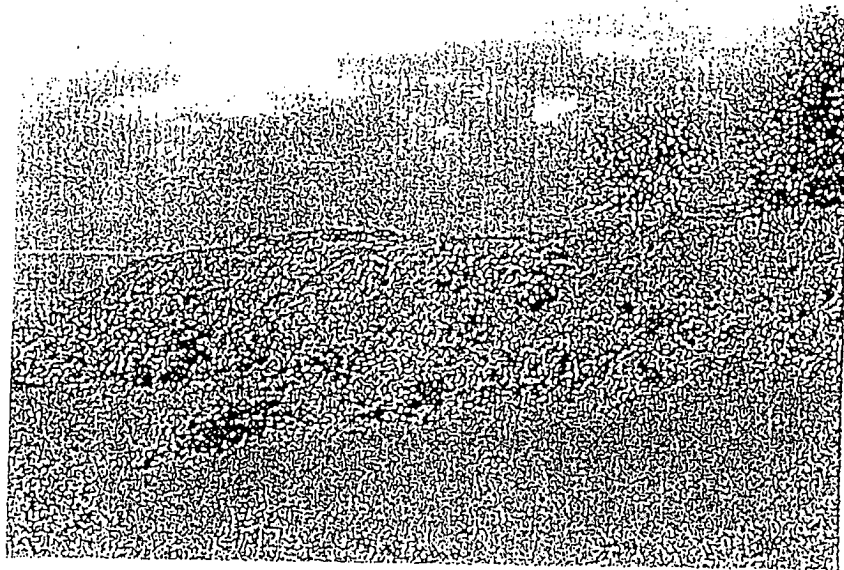
Обухват предметног плана налази се у заштитној зони Националног парка "Фрушка гора". Због великог утицаја урбаног и пољопривредног окружења Националног парка, као и у циљу повезивања заштићеног подручја преко локалних еколошких коридора са Дунавом - коридором од европског значаја, дефинишу се мере заштите за заштитну зону усклађене са Уредбом о еколошкој мрежи Републике Србије ("Службени гласник РС", бр. 102/10), Законом о заштити природе ("Службени гласник РС", бр. 36/09, 88/10, 91/10-исправка и 14/16), Законом о националним парковима ("Службени гласник РС", бр. 84/15) и Просторним Планом подручја посебне намене (ПППН) Фрушке горе до 2022. године.

## 3.2. Створене карактеристике

### 3.2.1. Комунални отпад

На простору у обухвату Плана евидентирано је непрописно одлагање отпада тј. одлагање отпада на местима која нису предвиђена за ту намену (зелене површине, стазе и др.).

На овај начин нарушен је не само изглед простора, већ и квалитет животне средине - земљишта, ваздуха, подземних вода.



Слика 1. Постојеће стање на терену

### 3.2.2. Заштићена културна добра

Унутар граница Плана, не постоје објекти који су у евиденцији Завода за заштиту споменика културе Града Новог Сада.

### 3.2.3. Идентификација хазарда

На подручју плана, са аспекта настанка хемијских удеса и могућих последица нису изграђени индустријски погони који се могу означити као хазардни.

## 3.3. Опремљеност инфраструктуром

### 3.3.1. Саобраћајна инфраструктура

Простор обухваћен Планом је повезан са постојећом уличном мрежом насеља преко улице Партизански пут, која има изграђен коловоз са савременим застором. Такође постоји веза овог простора са Карађорђевом улицом, али је то земљани пут са малом ширином и великим нагибом. Објектима, изграђеним у оквиру овог простора, приступа се са улице Партизански пут.



### 3.3.2. Водна инфраструктура

#### 3.3.2.1. Снабдевање водом

Снабдевање водом није решено преко водоводног система Града Новог Сада, с обзиром да није постојала потреба за тим.

#### 3.3.2.2. Одвођење отпадних и атмосферских вода

Одвођење отпадних вода није решено преко канализационог система Града Новог Сада, с обзиром да није постојала потреба за тим.

Атмосферске воде делом се упијају у тло, а делом се гравитационо сливају ка нижим теренима и Буковачком потоку.

### 3.3.3. Енергетска инфраструктура

#### 3.3.3.1. Снабдевање електричном енергијом

На простору у обухвату плана нема изграђене електроенергетске инфраструктуре. Околно подручје се снабдева из јединственог електроенергетског система преко трансформаторских станица и дистрибутивне мреже. Постојећа мрежа има довољно капацитета за снабдевање планираних садржаја.

#### 3.3.3.2. Снабдевање топлотном енергијом

На простору у обухвату плана нема изграђене термоенергетске инфраструктуре. Околно подручје се снабдева топлотном енергијом из гасификационог система, преко мерно-регулационе гасне станице и дистрибутивне мреже. Постојећа мрежа има довољно капацитета за снабдевање планираних садржаја.

#### 3.3.3.3. Електронске комуникације

На простору у обухвату плана нема изграђене инфраструктуре електронских комуникација. Околно подручје се снабдева из телекомуникационог система преко дистрибутивне мреже. Постојећа мрежа има довољно капацитета за снабдевање планираних садржаја. На подручју је доступан сигнал свих постојећих мобилних оператера.

### 3.4. Мониторинг животне средине

На основу доступних података закључује се да на простору у обухвату плана није успостављен мониторинг чинилаца животне средине.

#### 4. ОПШТИ И ПОСЕБНИ ЦИЉЕВИ СТРАТЕШКЕ ПРОЦЕНЕ И ИЗБОР ИНДИКАТОРА

Општи и посебни циљеви стратешке процене дефинишу се на основу захтева и циљева у погледу заштите животне средине у другим плановима и програмима, циљева заштите животне средине утврђених на нивоу Републике и међународном нивоу, прикупљених података о стању животне средине и значајних питања, проблема и предлога у погледу заштите животне средине у плану или програму.

На основу дефинисаних циљева врши се избор одговарајућих индикатора који ће се користити у изради стратешке процене.

##### 4.1. Општи циљеви

Дефинисање општих циљева Стратешке процене утицаја врши се на основу постојећег стања и капацитета простора, потреба за заштитом као и на основу смерница из планских докумената вишег хијерархијског нивоа. Општим циљевима Стратешке процене утицаја поставља се оквир за њихову даљу разраду кроз дефинисање посебних циљева и избора индикатора којима ће се мерити њихова оствареност, у циљу очувања животне средине као и спровођење принципа одрживог просторног развоја подручја плана.

Општи циљеви стратешке процене утицаја Плана детаљне регулације подручја туристичко-спортско-рекреативне површине у југозападном делу насељеног места Буковац на животну средину су:

- заштита и одрживо коришћење природних вредности,
- обезбеђење адекватне превенције, мониторинга и контроле свих облика загађивања; заустављање даље деградације простора, угрожавања и уништавања природних ресурса и добара; сузбијање непланске изградње и ненаменског коришћења простора,
- унапређење управљања отпадом,
- унапређење еколошке свести и учешћа јавности у доношењу одлука везаних за заштиту животне средине.
- постизање рационалне организације и уређења простора, усклађивањем његовог коришћења са могућностима и ограничењима у располагању природним и створеним вредностима и са потребама дугорочног економског развоја,
- обезбеђење просторних услова за реализацију концепта трајно одрживог (уравнотеженог) развоја у области животне средине, економске и друштвене сфере,
- активирање нових површина за привређивање уз поштовање критеријума заштите животне средине.

##### 4.2. Посебни циљеви

Посебни циљеви стратешке процене представљају разраду општих циљева. Они се дефинишу на основу наведених општих циљева стратешке процене, дефинисаних планских поставки и концепција.

Они треба да обезбеде субјектима одлучивања јасну слику о суштинским утицајима плана на животну средину, на основу које је могуће донети одлуке које су у функцији заштите животне средине и реализације основних начела одрживог развоја.

Посебни циљеви стратешке процене Плана детаљне регулације подручја туристичко-спортско-рекреативне површине у југозападном делу насељеног места Буковац на животну средину односе се на:

- очување еколошког капацитета простора и побољшање квалитета животне средине,
- максимално могуће смањење свих активности које имају негативне ефекте на природни систем,
- спровођење мера за заштитну зону Националног парка "Фрушка гора" (у складу са Уредбом о еколошкој мрежи Републике Србије ("Службени гласник РС", бр. 102/10), Законом о заштити природе ("Службени гласник РС", бр. 36/09, 88/10, 91/10-исправка и 14/16), Законом о националним парковима ("Службени гласник РС", бр. 84/15) и Просторним Планом подручја посебне намене (ПППН) Фрушке горе до 2022. године),
- утврђивање конкретних мера, услова и режима заштите животне средине,
- обнављање и подизање зеленила на начин да се очувају и повећају општекорисне функције,
- очување слободних простора као део ширег система повезивања биотопа ради умрежавања слободних простора везивним коридорима и очувања и развоја еколошки квалитетних животних простора,
- обезбеђење доступности планираних садржаја за све кориснике,
- комунално опремање простора,
- увођење система мониторинга,
- унапређење квалитета земљишта – заштита од загађења и деградације,
- очување аутохтоних станишта, биодиверзитета и предела,
- увођење сакупљања отпада и др.

#### 4.3. Избор индикатора

На основу дефинисаних посебних циљева, врши се избор одговарајућих индикатора који ће се користити у изради стратешке процене утицаја на животну средину. Индикатори су веома прикладни за мерења и оцењивање планских решења са становишта могућих штета у животној средини и за утврђивање које неповољне утицаје треба смањити или елиминисати. Они представљају један од инструмената за систематско идентификовање, оцењивање и праћење стања, развоја и услова средине и сагледавање последица. Они су средство за праћење извесне променљиве вредности у прошлости и садашњости, а неопходни су као улазни подаци за планирање.

Да би индикатори били поуздани на свим нивоима планирања као инструмент за компарацију, неопходан је усаглашен систем праћења који подразумева:

- јединствене показатеље,
- јединице мерења,
- метод мерења,
- период праћења,
- начин обраде података,
- приказивање резултата.

Подаци се прикупљају на разним нивоима и у разним институцијама: статистичким заводима, заводима за јавно здравље и здравствену заштиту, хидрометеоролошким службама, геолошким и геодетским заводима, заводима за заштиту природе и др.

Приказ индикатора одрживог развоја је лимитиран начином прикупљања и обраде статистичких података. Индикатори одрживог развоја морају бити коришћени у контактима са међународним организацијама и институцијама.

На основу Правилника о Националној листи индикатора заштите животне средине ("Службени гласник РС", бр. 37/11), на простору у обухвату плана, као и у непосредној близини, релевантни су следећи индикатори:

- годишња температура ваздуха,
- годишња количина падавина,
- ерозија земљишта,
- угрожене и заштићене врсте,
- заштићена подручја,
- депоније отпада.

## 5. ПРОЦЕНА МОГУЋИХ УТИЦАЈА ПЛАНИРАНИХ АКТИВНОСТИ НА ЖИВОТНУ СРЕДИНУ

Циљ израде Стратешке процене утицаја на животну средину је сагледавање могућих негативних утицаја планских решења на квалитет животне средине и прописивање одговарајућих мера за њихово смањење, односно довођење у прихватљиве оквире (границе) дефинисане законском регулативом. Да би се постављени циљ остварио, потребно је сагледати Планом предвиђене активности.

### 5.1. Процена утицаја варијантних решења плана на животну средину са мерама заштите и варијантно решење у случају нереализовања плана

Закон не прописује шта су то варијантна решења плана која подлежу стратешкој процени утицаја.

Планом нису разматрана варијантна решења, али имајући у виду чињеницу да је Законом о стратешкој процени утицаја на животну средину прописана обавеза разматрања варијантних решења, у Извештају су разматране две могуће варијанте:

- Варијанта I - да се План детаљне регулације подручја туристичко-спортско-рекреативне површине у југозападном делу насељеног места Буковац не усвоји;

- Варијанта II - да се План детаљне регулације подручја туристичко-спортско-рекреативне површине у југозападном делу насељеног места Буковац усвоји и имплементира.

Утицаји стратешког карактера и укупни ефекти Плана на животну средину утврђују се кроз процену и поређење постојећег стања, циљева и планских решења, ограничавајући се у том контексту на позитивне и негативне ефекте доношења или недоношења плана.

#### Приказ Варијанте I - неусвајање плана

Плански документ представља основни инструмент управљања простором. Непостојање Плана значи непостојање адекватних мера и услова за организовање активности у простору и његово коришћење уз обавезне мере заштите и унапређења животне средине, прописане Стратешком проценом утицаја Плана на животну средину.

У случају нереализовања Плана детаљне регулације подручја туристичко-спортско-рекреативне површине у југозападном делу насељеног места Буковац могу се очекивати бројни негативни ефекти на животну средину.

Прихватањем Варијанте I задржало би се постојеће стање у простору које подразумева:

- неуређеност и нефункционалност постојећег простора,
- недостатак уређених зелених површина,
- недостатак спортско-рекреативних садржаја који су доступни свим корисницима,
- неискоришћеност потенцијала простора,
- нелегална изградња објеката,
- недостатак урбаног мобилијара (канте, клупе и сл.) и пешачких стаза,
- непрописно одлагање отпада,
- лоша организација паркирања и др.

Неусвајање Плана, може за последицу имати:

- недостатак мера и инструмената за управљање простором на еколошки прихватљив и одржив начин,
- непоштовање општих и посебних смерница и мера заштите животне средине.

#### Приказ Варијанте II - усвајање и имплементирање плана

Прихватањем Варијанте II створили би се услови за побољшање квалитета живота грађана, уз спровођење мера заштите и унапређења животне средине прописаних Планом и Стратешком проценом утицаја.

Усвајање Плана представља варијанту којом се стварају услови за:

- постизање рационалне организације и уређења простора, усклађивањем његовог коришћења са могућностима и ограничењима у располагању природним и створеним вредностима и са потребама дугорочног економског развоја,
- обезбеђење адекватне превенције, мониторинга и контроле свих облика загађивања,

- очување еколошког капацитета простора и побољшања квалитета животне средине,
- максимално могуће смањење свих активности које имају негативне ефекте на природни систем,
- заустављање даље деградације простора, угрожавања и уништавања природних ресурса и добара,
- очување аутохтоних станишта, биодиверзитета и предела,
- сузбијање непланске изградње и ненаменског коришћења простора.

## 5.2. Поређење варијантних решења и приказ разлога за избор најповољнијег решења са аспекта заштите животне средине

Поређење варијанти је извршено на основу анализе свих позитивних и негативних утицаја које би оне имале на простор, а који су дати у претходном поглављу.

Најприхватљивија варијанта у погледу заштите животне средине, јесте она варијанта која би омогућила побољшање квалитета животне средине применом мера за спречавање негативних утицаја, поштовање принципа одрживог развоја, као и рационално коришћење свих природних ресурса.

Разлози за избор најповољније варијанте:

1. У варијанти да се План не усвоји и да се развој настави по досадашњем тренду могу се очекивати бројни негативни ефекти по животну средину - неадекватно коришћење, неискоришћеност потенцијала, као и даља деградација простора,

2. У варијанти да се План усвоји, могу се очекивати бројни позитивни ефекти на све компоненте животне средине (побољшање квалитета живота становништва, побољшање санитарно-хигијенских услова, бољи услови за одмор, естетско оплемењивање средине и др.).

Узимајући у обзир све претходно наведено, у нашем случају, Варијанта II (усвајање Плана детаљне регулације подручја туристичко-спортско-рекреативне површине у југозападном делу насељеног места Буковац) представља најповољнију варијанту са аспекта заштите животне средине.

## 5.3. Вероватноћа, интензитет, сложеност, реверзибилност, временска и просторна димензија утицаја плана

У наставку стратешке процене утицаја извршена је евалуација значаја, просторних размера и вероватноће утицаја планских решења предложене варијанте плана на животну средину. Као основа за развој ове методе послужиле су методе које су потврдиле своју вредност у земљама Европске уније.

Значај утицаја процењује се у односу на величину (интензитет) утицаја и просторне размере на којима се може остварити утицај. Утицаји, односно ефекти, планских решења, према величини промена се оцњују бројевима од -3 до +3, где се знак минус односи на негативне, а знак + на позитивне промене (табела 3).

Табела 3: Критеријуми за оцењивање величине утицаја

Величина утицаја	Ознака	Опис
Критичан	К	Јак негативан утицај
Већи	В	Већи негативан утицај
Мањи	М	Мањи негативан утицај
Нема утицаја/нејасан утицај	0	Нема утицаја, нема података
Позитиван	П	Мањи позитиван утицај
Повољан	ПВ	Већи позитиван утицај
Врло повољан	КП	Јак позитиван утицај

Табела 4: Критеријуми за оцењивање просторних размера утицаја

Размере утицаја	Ознака	Опис
Регионални	Р	Могућ утицај у простору регије
Општински	О	Могућ утицај у простору општине
Градски	Г	Могућ утицај у подручју града
Локални	Л	Могућ утицај у некој зони или делу града

Вероватноћа да ће се неки процењени утицај догодити у стварности такође представља важан критеријум за доношење одлука у току израде плана. Вероватноћа утицаја одређује се према следећој скали:

Табела 5: Скала за процену вероватноће утицаја

Вероватноћа	Ознака	Опис
100%	И	Утицај извршен
Више од 50%	В	Утицај вероватан
Мање од 50%	М	Утицај могућ
Мање од 1%	Н	Утицај није вероватан

Поред тога, додатни критеријуми се могу извести према времену трајања утицаја, односно последица. У том смислу могу се дефинисати привремени-повремени (П) и дуготрајни (Д) ефекти.

Табела 6: Време трајања утицаја

Ознака	Опис
Д	Дуготрајни
П	привремени-повремени

На основу критеријума процене величине и просторних размера утицаја планских решења на циљеве стратешке процене врши се евалуација значаја идентификованих утицаја за остваривање циљева стратешке процене утицаја.

У наредној табели дата су планска решења у предлогу плана обухваћена проценом утицаја:

Табела 7: Планска решења у предлогу плана обухваћена проценом утицаја

Ознака	Планско решење
1.	Увођење садржаја туризма и угоститељства
2.	Увођење спортско-рекреативних површина намењених свим посетиоцима парка
3.	Изградња паркинга
4.	Изградња бициклистичких и пешачких стаза
5.	Заштита ваздуха
6.	Заштита квалитета земљишта
7.	Заштита од буке
8.	Заштита од отпадних материја
9.	Заштита квалитета вода
10.	Заштита од јонизујућег и нејонизујућег зрачења
11.	Развој и одржавање канализационе мреже и изградња атмосферске канализационе мреже
12.	Заштита природних вредности

Табела 8: Процена величине утицаја планских решења на животну средину

	Циљеви стратешке процене	Планско решење											
		1	2	3	4	5	6	7	8	9	10	11	12
1.	Обезбеђење услова за уређење и изградњу простора	+3	+3	+3	+3	0	+2	0	+2	+2	0	+3	+3
2.	Усклађивање са наменама околног простора	+3	+3	+3	+3	+3	+3	+3	+3	+3	+3	0	+3
3.	Унапређење квалитета земљишта – заштита од загађења и деградације	-1	+2	+1	+2	0	+3	0	+3	+2	0	+3	+3
4.	Смањење нивоа емисије штетних гасова у ваздух	-1	+2	-2	+3	+3	0	+2	+3	0	0	0	+3
5.	Очување квалитета вода и успостављање интегралног управљања водама	-1	-1	-1	0	0	0	0	+2	+3	0	+3	+3
6.	Очување зелених површина	-2	+3	-2	-1	+3	+3	+2	+3	0	0	0	+3
7.	Унапређење система сакупљања отпада и чишћење дивљих сметлишта	-2	-1	-1	+1	+3	+3	0	+3	+2	0	+1	+3
8.	Унапређење енергетске ефикасности	0	0	0	0	+2	0	0	0	0	0	0	+2
9.	Информисаност и едукација становништва и привредних субјеката о значају заштите животне средине	+3	+3	0	+3	+3	+3	+3	+3	+3	+3	0	+2



Табела 9: Процена просторних размера утицаја планских решења на животну средину

	Циљеви стратешког процена	Планска решења											
		1	2	3	4	5	6	7	8	9	10	11	12
1.	Обезбеђење услова за уређење и изградњу простора	Л	Л	Л	Л		Л		Л	Л		Л	Л
2.	Усклађивање са наменама околног простора	Л	Л	Л	Л	Л	Л	Л	Л	Л	Л		Г
3.	Унапређење квалитета земљишта – заштита од загађења и деградације	Л	Л	Л	Л		Л		Л	Л		Л	Л
4.	Смањење нивоа емисије штетних гасова у ваздух	Л	Л	Л	Л	Л		Л	Л				Л
5.	Очување квалитета вода и успостављање интегралног управљања водама	Л	Л	Л					Л	Л		Л	Л
6.	Очување зелених површина	Л	Г	Л	Л	Л	Л	Л	Л				Л
7.	Унапређење система сакупљања отпада и чишћење дивљих сметлишта	Л	Л	Л	Л	Л	Л		Л	Л		Л	Л
8.	Унапређење енергетске ефикасности					Л							Л
9.	Информисаност и едукација становништва и привредних субјеката о значају заштите животне средине	Г	Г		Г	Г	Г	Г	Г	Г	Г		Г

Табела 10 : Процена вероватноће утицаја планских решења на животну средину и елементе одрживог развоја

	Циљеви стратешког процена	Планска решења											
		1	2	3	4	5	6	7	8	9	10	11	12
1.	Обезбеђење услова за уређење и изградњу простора	И	И	И	И		В		И	И		И	В
2.	Усклађивање са наменама околног простора	В	В	М	В	В	В	В	В	В	В		И
3.	Унапређење квалитета земљишта – заштита од загађења и деградације	М	И	В	В		И		И	В		И	И

4.	Смањење нивоа емисије штетних гасова у ваздух	М	И	В	И	И		В	И				И
5.	Очување квалитета вода и успостављање интегралног управљања водама	М	В	В					В	И		И	И
6.	Очување зелених површина	И	И	И	И	И	В	И	В				И
7.	Унапређење система сакупљања отпада и чишћење дивљих сметлишта	В	В	В	М	И	И		И	В		И	И
8.	Унапређење енергетске ефикасности					В							М
9.	Информисаност и едукација становништва и привредних субјеката о значају заштите животне средине	В	В		В	И	И	И	И	И	И		В

Табела 11: Процена времена трајања утицаја планских решења на животну средину и елементе одрживог развоја

	Циљевни/стратешки процес	Плански резултат											
		1	2	3	4	5	6	7	8	9	10	11	12
1.	Обезбеђење услова за уређење и изградњу простора	Д	Д	Д	Д		Д		Д	Д		Д	П
2.	Усклађивање са наменама околног простора	Д	Д	Д	Д	Д	Д	Д	Д	Д	Д		Д
3.	Унапређење квалитета земљишта – заштита од загађења и деградације	Д	Д	Д	Д		Д		П	Д		Д	Д
4.	Смањење нивоа емисије штетних гасова у ваздух	П	Д	Д	Д	Д		Д	Д				Д
5.	Очување квалитета вода и успостављање интегралног управљања водама	Д	Д	П					Д	Д		Д	Д
6.	Очување зелених површина	Д	Д	Д	Д	Д	Д	Д	Д				Д
7.	Унапређење система сакупљања отпада и чишћење дивљих сметлишта	Д	Д	П	Д	Д	Д		Д	Д		Д	Д
8.	Унапређење енергетске ефикасности					Д							Д

9.	Информисаност и едукација становништва и привредних субјеката о значају заштите животне средине	П	П		П	П	П	П	П	П	П	П	П
----	---	---	---	--	---	---	---	---	---	---	---	---	---

#### Резиме значајних утицаја плана:

На основу евалуације значаја утицаја приказаних у претходним табелама, закључује се да имплементација плана не производи стратешки значајне негативне утицаје на планском подручју, односно да ће планска решења уз примену адекватних мера заштите имати позитивне ефекте на животну средину.

#### 5.4. Кумулативни и синергетски ефекти

У складу са Законом о стратешкој процени (члан 15.) стратешка процена треба да обухвати и процену кумулативних и синергетских ефеката. Ови ефекти су делом идентификовани у претходном поглављу, али значајни ефекти могу настати као резултат интеракције између бројних мањих утицаја постојећих објеката и активности и различитих планираних активности на подручју плана.

Кумулативни ефекти настају када појединачна планска решења немају значајан утицај, а неколико индивидуалних ефеката заједно могу да имају значајан ефекат. Као пример се може навести загађивање ваздуха, вода или пораст буке.

Синергетски ефекти настају у интеракцији појединачних утицаја који производе укупни ефекат који је већи од збира појединачних утицаја. Синергетски ефекти се најчешће манифестују код људских заједница и природних станишта.

Идентификација кумулативних и синергетских ефеката планских решења на животну средину приказана је у наредној табели:

Табела 12: Идентификација могућих кумулативних и синергетских ефеката

Интеракција планских решења	Област стратешке процене утицаја
<b>Управљање квалитетом ваздуха</b>	
2,4,5,7,8	Позитиван утицај на смањење емисије штетних материја у ваздух, постиже се изградњом бициклистичких стаза, уређењем спортско - рекреативних површина, побољшањем система управљања отпадом и применом мера заштите ваздуха.
<b>Управљање и заштита вода</b>	
6, 9, 11	Развојем и одржавањем канализационе мреже, изградњом атмосферске канализационе мреже, решиће се проблем септичких јама и одвођења отпадних вода. Примена мера за заштиту и интегрално управљање водама такође има позитивне ефекте.
1	Увођењем садржаја у гостинствени туризам, културу прегледа могу се јавити потенцијални негативни утицаји на квалитет вода.
<b>Заштита и коришћење земљишта</b>	
2, 4, 6, 8, 9, 11	Дефинисањем посебне категорије гла према стабилности и носивости терена, изградња спортско-рекреативних површина и бициклистичких стаза, решавање проблема одвођења отпадних вода, спровођење мера заштите земљишта, као и интегрално управљање

	отпадом. Не имаати позитивне ефекте на квалитет земљишта.
<b>Заштита од буке</b>	
1, 7, 8	Спровођење мера заштите од буке, али и изградњом бициклистичких стазе смањити садржај буке која потиче од моторних возила.
1, 2	Увођење мера садржаја угоститељства, културе, спортско-рекреативних површина, могуће садржаја и побољшање квалитета буке.
<b>Управљање отпадом</b>	
5, 6, 8	Спровођење мера заштите земљишта, ваздуха, као и заштите од отпадних материјала решење садржаја, ватно одлагање отпада на простору у обухвату плана.
1, 2	Увођење мера садржаја угоститељства, културе, спортско-рекреативних површина, могуће садржаја и побољшање квалитета отпада.
<b>Заштита природних вредности</b>	
2, 4, 5, 6, 7, 8, 9, 10, 11, 12	Увођење садржаја културе, спортско-рекреативних површина, изградња бициклистичких и пешачких стаза, примена мера заштите ваздуха, вода, земљишта, побољшање система управљања отпадом, као и заштита од буке и јонизујућег и нејонизујућег зрачења, развој канализационе мреже, имаће позитивне ефекте на заштиту природних вредности.
<b>Становништво и људско здравље</b>	
1, 2, 4, 5, 6, 7, 8, 9, 10, 11	Увођење садржаја угоститељства, културе, спортско-рекреативних површина, изградња бициклистичких стаза, примена мера заштите ваздуха, вода, земљишта, побољшање система управљања отпадом, као и заштита од буке и јонизујућег и нејонизујућег зрачења, ће имати позитивне ефекте на становништво.

## 5.5. Процена утицаја планираних активности на животну средину

### 5.5.1. Ваздух

У току извођења радова, услед рада грађевинских машина и технологије грађења, привремено ће доћи до повећања емисије загађујућих материја у ваздух (издврни гасови, прашина и сл.). Ови утицаји се јављају само у зони рада, али не и шире. Међутим, сви наведени негативни утицаји су привременог карактера и не могу проузроковати трајне негативне последице по квалитет животне средине на овом подручју.

Унапређење комуналне инфраструктуре на подручју плана, формирање заштитног зеленила, уклањање постојећег отпада и адекватно одлагање свих врста отпада који ће се генерисати у планском периоду, позитивно ће утицати на квалитет ваздуха.

Потребно је увести мониторинг на подручју плана са циљем праћења и превенције могућих негативних утицаја на ваздух у планском периоду.

### 5.5.2. Вода

Будући да на предметном простору нема изграђеног канализационог система, планске активности су усмерена на решавање одвођења отпадних вода.

Изградњом канализационих система за одвођење атмосферских и отпадних вода на подручју плана, спречиће се даља деградација подземних вода и земљишта. До изградње канализационог система, проблем отпадних вода ће се решавати преко водонепропусних септичких јама.

У погледу утицаја саобраћајних манифестација, у планском периоду потребно је обезбедити одвођење заљених вода са манипулативних површина (паркинга и сл.) – путем таложника механичке нечистоће и сепаратора уља и масти, а након тога испуштати у реципијент.

Из свега горе наведеног, закључује се да ће планске активности имати позитивне ефекте на квалитет вода.

### 5.5.3. Земљиште

Изградња објеката подразумева заузимање одређеног дела земљишта и смањење зелених површина на овом простору. Такође приликом паркирања аутомобила може доћи до цурења уља и прљања ових површина, што може имати негативне ефекте на квалитет земљишта али и подземних вода.

Међутим, план дефинише одређене мере заштите које је неопходно испоштовати како би се спречили негативни утицаји на квалитет земљишта.

### 5.5.4. Природна добра

С обзиром да се простор у обухвату плана налази у заштитној зони Националног парка "Фрушка гора", поштоваће се сви услови добијени од надлежног завода за заштиту природе, као и мере заштите за заштитну зону усклађене са Уредбом о еколошкој мрежи Републике Србије ("Службени гласник РС", бр. 102/2010), Законом о заштити природе ("Службени гласник РС", бр. 36/09, 88/10, 91/10-исправка и 14/16), Законом о националним парковима ("Службени гласник РС", бр. 84/15) и Просторним Планом подручја посебне намене (ПППГН) Фрушке горе до 2022. године.

Све наведене активности предвиђене Планом су усмерене на заштиту, коришћење и развој предметног простора.

### 5.5.5. Становништво

Уколико се поштују све мере заштите дефинисане планским решењем за предметни простор, може се констатовати да ће планом предвиђене активности имати позитивне ефекте на становништво.

С обзиром да спортско-рекреативни садржаји имају велики значај у урбаном развоју насеља Буковац, обнова и уређење овог простора ће допринети побољшању квалитета живота, не само становника овог дела подручја, него и шире.

#### 5.5.6. Непокретна културна добра

Планске активности неће имати утицај на културно наслеђе, с обзиром да на простору у обухвату плана не постоје евидентирана културна добра.

#### 5.5.7. Инфраструктура

##### 5.5.7.1. Саобраћајна инфраструктура

Простор обухваћен Планом ће се повезати са постојећом уличном мрежом насеља преко Улице партизански пут, која има изграђен коловоз са савременим застором, а такође се планира и веза овог простора са Карађорђевој улицом. Објектима, изграђеним у оквиру овог простора, приступаће се колско пешачким пролазом ширине 5m. Мимо њега су на простору планиране шетне и трим стазе које су у функцији спорта и рекреације, а уједно и повезују све функционалне целине простора. Планиран је јавни паркинг капацитета 24 паркинг места који ће задовољити потребе комплекса.

На основу свега горе наведеног, закључује се да планиране активности у области саобраћајне инфраструктуре неће имати негативне ефекте на квалитет животне средине.

##### 5.5.7.2. Водна инфраструктура

###### Снабдевање водом

Снабдевање водом биће решено преко планиране водоводне мреже која ће функционисати у склопу водоводног система Града Новог Сада.

Услов за реализацију водоводне мреже је изградња резервоара за воду "Буковац 2" на коти од око 230 m н.м. и релејне пумпне станице за воду на коти од око 165 m н.м. чиме би се стекли услови за снабдевање водом предметног простора.

Планом ће се предвидети изградња секундарне водоводне мреже профила Ø 100 mm у свим улицама где то околна намена простора захтева.

Планирана мрежа задовољиће потребе за санитарном водом будућих садржаја.

Евентуалне потребе за технолошком водом у циљу одржавања зеленила, задовољиће се преко засебне мреже, са захватањем воде из подземних водоносних слојева преко бушених бунара.

Процењује се да ће планирано решење снабдевања водом, на подручју плана, очувати и унапредити квалитет животне средине.

###### Одвођење отпадних и атмосферских вода

Одвођење отпадних и атмосферских вода биће решено преко планиране канализационе мреже сепаратног типа.

Отпадне воде ће се преко планиране канализационе мреже профила Ø 250 mm одводити ка постојећем канализационом систему отпадних вода који је изграђен у насељу Буковац.

Атмосферске воде ће се одводити са пешачких комуникација преко атмосферске канализационе мреже ка нижим теренима, односно ка крајњем реципијенту Буковачком потоку.

Атмосферска канализација изградиће се уз планиране шетне стазе, у виду ригола или отворених канала.

Планирана канализациона мрежа омогућиће несметано одвођење отпадних и атмосферских вода са предметног простора.

Процењује се да ће планирано решење одвођења отпадних и атмосферских вода, на подручју плана, очувати и унапредити квалитет животне средине.

### 5.5.7.3. Енергетска инфраструктура и електронске комуникације

#### Снабдевање електричном енергијом

Планом детаљне регулације у делу снабдевања електричном енергијом планира се изградња нових капацитета - 20 kV подземног водова, трансформаторске станице и пратеће дистрибутивне мреже и мреже јавног осветљења. Планирана електроенергетска мрежа 20 kV градиће се подземно, а дистрибутивна мрежа се може градити и надземно и подземно.

Потребно је да се све активности у овој области одвијају са циљем да се спречи негативан утицај на животну средину. То подразумева примену свих норматива и стандарда који се примењују при изградњи овакве врсте објеката и поштовање услова надлежних органа и организација код издавања услова, одобрења и сагласности за изградњу електроенергетских објеката.

#### Снабдевање топлотном енергијом

Планом детаљне регулације у делу снабдевања топлотном енергијом планира се снабдевање из гасификационог система, локалних топлотних извора и коришћењем обновљивих извора енергије. Из гасификационог система потрошачи ће се снабдевати директним прикључењем на дистрибутивну гасоводну мрежу или изградњом прикључног гасовода и мерно-регулационе станице, према потребама. Коришћење обновљивих извора енергије има велики утицај на заштиту животне средине. У оквиру одељка о обновљивим изворима енергије дати су услови за пасивно и активно коришћење соларне енергије, коришћење енергије биомасе, геотермалне енергије и енергије ветра.

Потребно је да се све активности везане за планиране циљеве у овој области одвијају са циљем да се спречи негативан утицај на животну средину. Приликом изградње гасоводне мреже морају се поштовати све прописане мере заштите и технички услови за ову врсту инсталације.

Процењује се да планиране активности у вези са електроенергетском и термоенергетском инфраструктуром неће имати утицаја на очување и унапређење квалитета животне средине.

#### Електронске комуникације

Планом се предвиђа повезивање свих будућих садржаја у систем електронских комуникација, изградњом подземне мреже цевн кроз које ће пролазити будућа инсталација електронских комуникација. На подручју плана могућа је и изградња базних станица и антенских стубова мобилне телефоније.

Све активности везане за планиране циљеве у области електронских комуникација одвијаће се са циљем да се спречи негативан утицај на животну средину. Уз све потребне мере заштите, процењује се да планиране активности неће имати утицаја на очување и унапређење квалитета животне средине.

### 6. МЕРЕ ЗА СПРЕЧАВАЊЕ И ОГРАНИЧАВАЊЕ НЕГАТИВНИХ УТИЦАЈА НА ЖИВОТНУ СРЕДИНУ

Заштита животне средине на подручју Плана детаљне регулације обезбедиће се рационалним коришћењем природних ресурса према планираном развоју, као и спречавањем потенцијално штетних утицаја на све компоненте животне средине. На тај начин обезбедиће се спречавање свих облика загађивања и деградација животне средине – воде, ваздуха, земљишта, као и заштита и унапређење свих облика природних вредности.

Мере заштите животне средине спроводиће се према Закону о заштити животне средине ("Службени гласник Републике Србије", број 135/04, 36/09, 39/09-др.закон, 72/09-др.закон, 43/11-УС и 14/16) и осталим подзаконским актима из ове области.

За све пројекте који се планирају у границама плана сагледаће се потреба покретања поступка процене утицаја на животну средину, у складу са Законом о процени утицаја на животну средину („Службени гласник Републике Србије”, број 135/04 и 36/09) и Уредбом о утврђивању Листе пројеката за које је обавезна процена утицаја и Листе пројеката за које се може захтевати процена утицаја на животну средину („Службени гласник Републике Србије”, број 114/08).

#### 6.1. Заштита земљишта

Праћење параметара квалитета земљишта је неопходно како би се спречила његова деградација услед продирања опасних материја. Земљиште треба контролисати у складу са Правилником о дозвољеним количинама опасних и штетних материја у земљишту и води за наводњавање и методама њиховог испитивања ("Службени гласник Републике Србије", бр. 23/94) и Уредбом о програму систематског праћења квалитета земљишта, индикатора за оцену ризика од деградације и методологији за израду ремедијационих програма ("Службени гласник РС", бр. 88/10). Неопходно је примењивати следеће мере заштите:



- успоставити мониторинг земљишта и пратити резултате истраживања,
- с обзиром да је простор регистрован као активно клизиште, забранити скидање вегетације која штити земљиште од спирања и ерозије,
- мање нагибе, плиће усеке и јаруге, као и ниске насипе стабилизovati помоћу различитих врста трава,
- забранити нелегалну изградњу објеката,
- спречити неадекватно одлагање отпада,
- у току извођења радова инвеститор је дужан да заједно са извођачима радова предузме све мере да не дође до нарушавања слојевите структуре земљишта,
- уређење шетних стаза вршити природним материјалима,
- пошумљавати оголене површине како би се спречила ерозија и спирање земљишта и др.

## 6.2. Заштита ваздуха

На простору у обухвату Плана не постоје регистровани загађивачи ваздуха.

Заштита ваздуха на посматраном подручју ће се вршити у складу са Законом о заштити ваздуха ("Службени гласник РС", бр. 36/09, 10/13), Уредбом о условима за мониторинг и захтевима квалитета ваздуха ("Службени гласник РС", бр. 11/10, 75/10, 63/13), и др. важећим подзаконским актима.

Заштита ваздуха подразумева примену следећих мера:

- успостављање мониторинга ваздуха и праћење добијених резултата,
- афирмисање бицикличког саобраћаја, планирањем бицикличких стаза,
- спречавање неадекватног одлагања отпада,
- очување постојеће квалитетне вегетације и планско озелењавање предметног простора.

## 6.3. Заштита од буке

Ради заштите од прекомерне буке потребно је успоставити одговарајући мониторинг, а уколико ниво буке буде прелазео дозвољене вредности у околној животној средини у складу са Законом о заштити од буке у животној средини ("Службени гласник РС", бр. 36/09, 88/10) предузимаће се одговарајуће мере за отклањање негативног утицаја буке на животну средину.

На основу Уредбе о индикаторима буке, граничним вредностима, методама за оцењивање индикатора буке, узнемиравања и штетних ефеката буке у животној средини ("Службени гласник РС", бр. 75/10), граничне вредности за предметни простор износе:

зона	намена простора	шумо буке у dB (A)	
		за данас вече	за ноћ
	Подручја за одмор и рекреацију, болничке зоне и опоравилишта, културно-историјски локалитети, велики паркови	50	40

#### 6.4. Заштита, унапређење и управљање квалитетом вода

Приликом израде Плана и изградње објеката морају се предвидети адекватна техничка решења, у циљу спречавања загађења подземних вода, као и промене постојећег режима воде.

Заштита вода на обухваћеном простору оствариће се у складу са:

- Законом о водама ("Службени гласник РС", бр. 30/10, 93/12 и 101/16),
- Уредбом о граничним вредностима емисије загађујућих материја у воде и роковима за њихово достизање ("Службени гласник РС", бр. 67/11, 48/12 и 1/16),
- Уредбом о граничним вредностима приоритетних и приоритетних хазардних супстанци које загађују површинске воде и роковима за њихово достизање ("Службени гласник РС", бр. 24/14),
- Уредбом о граничним вредностима загађујућих материја у површинским и подземним водама и седименту и роковима за њихово достизање ("Службени гласник РС", бр. 50/12),
- Правилником о параметрима еколошког и хемијског статуса површинских вода и параметрима хемијског и квантитативног статуса подземних вода ("Службени гласник РС", бр. 74/11).

Заулене атмосферске воде са манипулативних површина као и воде од прања и одржавања тих површина (паркинг и сл.) посебном мрежом спровести кроз таложник механичке нечистоће и сепаратор уља и масти и лаких течности и тек потом испуштати у реципијент.

Санитарно-фекалне отпадне воде могу се без пречишћавања испуштати у јавну канализациону мрежу, уз поштовање услова и сагласности надлежног јавног комуналног предузећа.

#### 6.5. Заштита од јонизујућег и нејонизујућег зрачења

Потенцијални извори зрачења су: извори нискофреквентног електромагнетског поља, као што су: трансформаторске станице, постројење електричне вуче, електроенергетски водови тј. надземни или подземни каблови за пренос или дистрибуцију електричне енергије напона већег од 35 kV, базне станице мобилне телефоније које се користе за додатно покривање за време појединих догађаја, а привремено се постављају у зонама повећане осетљивости, природно зрачење радиоактивних материјала, радон, поједини грађевински материјали и др.

- Мере заштите од нејонизујућег зрачења обухватају:
- откривање присуства и одређивање нивоа излагања нејонизујућим зрачењима,
  - обезбеђивање организационих, техничких, финансијских и других услова за спровођење заштите од нејонизујућих зрачења,
  - вођење евиденције о изворима нејонизујућих зрачења,
  - означавање извора нејонизујућих зрачења и зоне опасног зрачења на прописан начин,
  - примена средстава и опреме за заштиту од нејонизујућих зрачења и др.

Ради заштите од јонизујућег и нејонизујућег зрачења неопходно је поштовати следећу законску регулативу:

- Закон о заштити од јонизујућих зрачења и о нуклеарној сигурности ("Службени гласник РС", бр. 36/09 и 93/12),
- Закон о заштити од нејонизујућих зрачења ("Службени гласник РС", бр. 36/09) и
- Правилник о границама излагања нејонизујућим зрачењима ("Службени гласник РС", бр.104/09).

#### 6.6. Заштита од отпадних материја

На простору у обухвату Плана евидентиран је недостатак посуда за одлагање отпада. Управо из тог разлога неопходно је планирати постављање ових посуда за које се препоручује да буду направљене од природних материјала (нпр. дрво). На тај начин оне ће се својим изгледом уклопити у постојећи амбијент.

Систем управљања отпадом треба ускладити са Законом о управљању отпадом ("Службени гласник РС", бр. 36/09, 88/10 и 14/16) и подзаконским актима која проистичу из овог закона – Правилник о начину складиштења, паковања и обележавања опасног отпада ("Службени гласник РС", бр. 92/10), Правилник о условима и начину сакупљања, транспорта, складиштења и третмана отпада који се користи као секундарна сировина или за добијање енергије ("Службени гласник РС", бр. 98/10) и др.

Број, врста посуде, места и технички услови за постављање посуда на јавним површинама дефинисани су Правилником о условима за постављање посуда за сакупљање отпада ("Службени лист Града Новог Сада", бр. 19/11 и 7/14).

Ове површине морају испуњавати све хигијенске услове у погледу редовног чишћења, одржавања, дезинфекције и неометаног приступа возилима и радницима комуналног предузећа задуженом за одношење смећа.

#### 6.7. Заштита природних добара

На простору у обухвату Плана детаљне регулације морају се поштовати одреднице Просторног Плана подручја посебне намене (ППППН) Фрушке горе за заштитну зону Националног парка, као и мере заштите прописане Уредбом о

еколошкој мрежи Републике Србије ("Службени гласник Републике Србије", бр. 102/2010), Законом о заштити природе ("Службени гласник РС", бр. 36/09, 88/10, 91/10-исправка и 14/16), Законом о националним парковима ("Службени гласник РС", бр. 84/15):

- нове објекте је потребно визуелно уклопити у природни амбијент, водећи рачуна да се не наруши предеони диверзитет падина Фрушке горе;

- при подизању објеката, потребно је очувати природну физиономију терена;

- забрањено је испуштање непречишћених отпадних вода у природни реципијент;

- забрањено је отварање позајмишта и одлагање грађевинског и депоновање отпадног материјала у националном парку и његовој заштитној зони;

- за озелењавање простора користити првенствено дрвенасте и жбунасте врсте карактеристичне за шуме овог дела Фрушке горе (храст китњак, цер, медунац, бела липа, граб, јавори, свиб, дрењина, руј и др.). У складу са конвенцијом о биолошкој разноврсности за озелењавање не треба користити инвазивне (агресивне алохтоне) врсте. Инвазивне врсте не могу да се користе за озелењавање јавних површина нити за озелењавање предметног простора, због непосредне близине природних станишта НП "Фрушка гора".

- тежити да што већи део вештачких (поплочаних, бетонираних) површина буде засенчен крошњама високих лишћара;

- од четинарских и других украсних врста користити само партерне хортикултурне врсте за оплемењавање простора око објекта;

- алохтоне и украсне врсте могу се користити само за пејзажно уређење и оплемењавање простора у оним деловима где се предвиђа изградња објеката.

Пронађена геолошка и палеонтолошка документа (фосили, минерали, кристали и др.) која би могла представљати заштићену природну вредност, налазач је дужан да пријави надлежном Министарству у року од осам дана од дана проналаска, и предузме мере заштите од уништења, оштећивања или крађе.

#### 6.8. Заштита зеленила и заштита зеленилом

Спортски парк се планира као каскадни парк, у складу са природним одликама терена.

Морфологија новоизграђених структура је тако замишљена да се надовезује, преплиће и надопуњује са постојећим зеленим зонама. Терен у нагибу диктира линеарно формирање објеката и зеленила, као и терасасто формирање зеленила између објеката. У оквиру спортског парка планирају се различити садржаји из области спорта и рекреације, који су прилагођени специфичној конфигурацији терена. Оваква конфигурација терена природно намеће потребу формирања више просторних целина.

На простору у обухвату Плана издвајају се зоне природног пејзажа и представљају значајан пејзажни и еколошки елемент који се треба сачувати. Овде зеленило има важну улогу у заштити земљишта од ерозије и бујица (стабилизацији земљишта), као и за одржање микроклиматских услова. Као мера заштите постојеће вегетације и обнављања деградираних површина планирају се рекултивација и

регенерација шумских површина, односно пошумљавање свих терена на нагибима изнад 20%, клизишта, плитких еродираних и деградираних земљишта.

Планиране и постојеће зелене површине треба да допринесу побољшању санитарно-хигијенских услова, бољим условима за одмор, естетском оплемењивању средине и визуелном идентитету насеља.

У целинама где доминирају парковски уређене површине (урбанистичке целине 1 и 2), планира се такво уређење стаза и тераса, којим ће се спортски парк повезати са спомен-гробљем и Карађорђевој улицом, а истовремено обезбедити пружање лепих визура на цркву и стари део насеља. Доминантни положај локалитета над Буковцем треба искористити као видиковац, чија лепота међу фрушкогорским обронцима на граници Националног парка, може створити репрезентативни туристички пункт у градским оквирима. Осим основне функције коју треба да обавља, овај простор ће чинити и оазу зеленила и повезаће зеленило Фрушке горе са планираним зеленилом у оквиру насеља.

Зелене површине у оквиру парковски уређене површине (урбанистичке целине 1 и 2) организовати тако да посетиоцима свих старосних група омогуће пасиван одмор, шетњу и могућност лаке рекреације.

При озелењавању овог простора водити рачуна о коришћењу врста које ће одговарати условима које пружа овај простор и окружење. Концепт зеленила треба да допринесе укупном амбијенталном изгледу простора. Избор садног материјала треба да се заснива на претежно аутохтоним биљкама са кореновим системом који добро веже земљу (у функцији заштите земљишта од спирања и ерозије). Препоручује се отпорна висока и средње висока вегетација (липа, граб, брест, храст, јавор, багрем, јова, руј, тамарикс, дрен, глог, бор, јела, јуниперус и сл). На овом простору три четвртине површине треба да је под вегетацијом, а висока вегетација биће заступљена минимално на 50 % површине.

На укупној површини поред високе вегетације и разноликог шибља, планиран је травњак ливадског типа, отпоран на гажење. Планира се уређење са трим стазама и издвојеним просторима за игру деце са потребним реквизитима.

Приликом уређивања спортско-рекреативних површина могуће је планирање садржаја у складу са манифестацијом "Буковачки маратон", с обзиром на то да трасе маратонских стаза тангирају предметни простор.

Неопходно је да око 50% површине буде под зеленилом, које прожима читав спортски комплекс, одваја игралишта и формира издвојене целине на којима се одвијају поједине спортске и рекреативне активности, игра и забава.

При озелењавању даје се примат формирању широких травнатих површина, а у близини објеката и терена за рекреацију и игру деце биће формиран живописни травни партери са групацијама декоративног дрвећа, шибља и цвећа.

Спортске површине и објекте треба лоцирати компактно, а озелењавање предвидети у циљу међусобног раздвајања поменутих површина.

Зона спортских игара и забаве може да се реши слободније. Пожељно је стварање система мањих пољана за игру покривених травњаком отпорним на гажење, као и површина за игру деце, платоа за миран одмор и др.

Зелене површине у окружењу угоститељско-туристичких објеката својим обликом и квалитетом битно утичу на стварање што примамљивијег амбијента за боравак туриста. Ова категорија зеленила има велики значај за укупан изглед простора. Како би зеленило испунило своју естетску улогу потребно је:

- с обзиром на претежно естетску функцију ове категорије зелених површина, користити биљке са изузетно декоративним својствима, специфичних боја и облика лишћа, карактером и изгледом цветова. То значи да се осим аутохтоних биљака могу користити и алохтоне врсте којима одговара карактер подручја,
- улазе у објекте решити партерном садњом коришћењем цветница, перена и сл,
- водити рачуна о визурама,
- посебну пажњу посветити осмишљавању летњих тераса и стаза, чесми, урбаног мобилијара (јупе, огласни панои, канте за отпатке, осветљење),
- предвидети осветљење које ће дати мултифункционалан карактер и остварити игру светлости са крошњама дрвећа, а осветљење тераса уклопити у природан карактер овог простора,
- посебну пажњу посветити формирању травњака,
- предвидети хидрантску мрежу ради заливања планираних зелених површина.

Паркинг простор покрити крошњама високог листопадног дрвећа широке крошње. Садњу дрвећа спровести уз сам паркинг у оквиру травнате површине.

#### 6.9. Услови за изградњу саобраћајних површина

##### Услови за прикључење на саобраћајну мрежу

Колско пешачку стазу прикључити на планиране саобраћајнице које комплекс повезују са насељском уличном мрежом (Улице Карађорђева и Партизански пут).

Колско пешачку стазу израђивати од гранитне коцке. Тротоаре и паркинге израђивати од монтажних бетонских елемената или плоча који могу бити и у боји. Коловоз завршно обрађивати асфалтним застором. Шетне и трим стазе израђивати од природних материјала.

Паркинзи могу бити уређени и тзв. „перфорираним плочама“, „префабрикованим танкостеним пластичним“, или сличним елементима који обезбеђују услове стабилности подлоге, довољне за навожење возила и истовремено омогућавају одржавање ниског растиња.

Изградњу паркинга извршити у складу са SRPS U.S4.234 којим су дефинисане мере и начин обележавања места за паркирање за различите врсте паркирања. Такође је потребно извршити резервацију паркинга у складу са SRPS U.A9.204 који се односи на просторне потребе инвалида.

Приликом изградње саобраћајних површина мора се поштовати Правилник о техничким стандардима приступачности („Службени гласник РС“, број 46/13) који ближе прописује техничке стандарде приступачности којима се обезбеђује несметано кретање деце, старих, особа са отежаним кретањем и особа са инвалидитетом. Поред претходно наведеног правилника треба узети у обзир и SRPS U.A9. 201-206 који се односе на просторне потребе инвалида у зградама и околини.

## 6.10. Мере заштите у области водне инфраструктуре

Утврђују се мере предострожности за изградњу објеката водне инфраструктуре (водовод, отпадна и атмосферска канализација) на теренима са неповољним геотехничким карактеристикама, и то:

- све ископе је неопходно континуално подграђивати, без обзира на дубину;
- ископавање и полагање цеви изводити у кампадама дужине макс. 10 m;
- ровове затрпавати песком, уз прописно збијање, у што краћем временском року;
- за већину деоница биће неопходно снижавање нивоа подземне воде, како би се обезбедио ископ у сувом;
- користити материјале који трпе одређене деформације, као и флексибилне везе између њих (посебно када су у питању водоводне инсталације);
- атмосферску канализацију изводити искључиво у отвореним бетонским каналима, поред постојећих и планираних саобраћајница;
- где год је то изводљиво, оставити могућност инспекције и евентуалних поправки свих оштећења које могу настати;
- све радове треба изводити у хидролошки најповољнијем периоду године (суво време);
- у току свих радова неопходан је геотехнички надзор, картирање ископа са уписивањем у грађевински дневник;
- приликом изградње нових улица и реконструкције постојећих, избегавати већа засецања и насипања. Тамо где их је немогуће избећи неопходно је извести допунска геотехничка истраживања, како би се дефинисале потпорне конструкције и услови извођења радова;
- све евентуалне хаварије на водоводној и канализационој мрежи потребно је у најкраћем року санирати, а њихове последице отклонити. Како би се овакве појаве на време уочиле, потребно је предвидети редовну контролу цевовода, режима потрошње воде, неправилности у раду и сл.

За атмосферске воде са зауљених и задрљаних површина (паркинзи, бензинске станице, манипулативне површине) пре улива у јавну канализациону мрежу, предвиђа се изградња сепаратора уља и таложника. Квалитет ефлуента мора обезбедити одржавање II класе воде у реципијенту, а у складу са важећом законском регулативом.

Изградњом планиране водоводне и канализационе мреже на простору где она тренутно не постоји обезбедиће се одговарајући квалитет и квантитет снабдевања водом и одвођења отпадних и атмосферских вода, са могућношћу даље надоградње.

## 6.11. Мере заштите у области енергетске инфраструктуре и електронских комуникација

### 6.11.1. Електроенергетски систем

Као заштиту од електромагнетног зрачења надземних водова и као заштиту самог вода поштовати сигурносне висине и сигурносне удаљености из Правилника о

техничким нормативима за изградњу надземних водова од 1 kV до 400 kV. Током изградње електроенергетског вода долази до тренутне деградације земљишта услед ископа или до евентуалне сече растиња на деоницама проласка трасе вода. Неопходно је због тога, приликом постављања вода, укопавање вршити у ров, у што већој мери ручно, чиме ће се заштитити постојећа вегетација од могућег оштећења

#### 6.11.2. Систем снабдевања топлотном енергијом

Током изградње гасовода долази до тренутне деградације земљишта услед ископа или до евентуалне сече растиња на деоницама проласка трасе гасовода. Неопходно је због тога, приликом постављања гасовода, укопавање вршити у ров, у што већој мери ручно, чиме ће се заштитити постојећа вегетација од могућег оштећења. При изградњи мерно-регулационих гасних станица (MPC) формира се заштитна мрежа или ограда око MPC која мора бити удаљена најмање 3m од спољних зидова MPC и висока најмање 2m. Расстојање MPC од зграда и других објеката мора износити најмање 10m (за притиске до 7 бара), односно 15m (за притиске веће од 7 бара).

#### 6.11.3. Електронске комуникације

У току експлоатације водова електронских комуникација нема негативног утицаја на животну средину, а у току изградње може доћи до привремене деградације земљишта која се неутрализује каснијим затрпавањем рова и нивелацијом са околним земљиштем.

Антенске стубове и базне станице пројектовати у складу са важећим правилницима и техничким прописима. Обавезно поштовати све одредбе о начину и периодима испитивања, границама излагања и евиденцији извора нејонизујућих зрачења.

### 7. СМЕРНИЦЕ ЗА ИЗРАДУ СТРАТЕШКИХ ПРОЦЕНА УТИЦАЈА НА ЖИВОТНУ СРЕДИНУ НА НИЖИМ ХИЈЕРАРХИЈСКИМ НИВОИМА И ПРОЦЕНЕ УТИЦАЈА ПРОЈЕКТА НА ЖИВОТНУ СРЕДИНУ

Према члану 16. Закона о стратешкој процени утицаја, Извештај о стратешкој процени садржи разрађене смернице за планове или програме на нижим хијерархијским нивоима које обухватају дефинисање потребе за израдом стратешких процена и процену утицаја пројеката на животну средину, одређују аспекте заштите животне средине и друга питања од значаја за процену утицаја на животну средину планова и програма нижег хијерархијског нивоа.

Ако је план или програм саставни део одређене хијерархијске структуре, стратешка процена утицаја на животну средину ради се у складу са смерницама стратешке процене утицаја на животну средину плана или програма вишег хијерархијског нивоа.



За све пројекте који се буду реализовали у границама обухвата плана, утврђује се обавеза предузимања мера заштите животне средине, а за пројекте који могу имати утицаја на животну средину у складу са Законом о процени утицаја на животну средину и Уредбом о утврђивању Листе пројеката за које је обавезна процена утицаја и Листе пројеката за које се може захтевати процена утицаја на животну средину, обавезно је покретање поступка процене утицаја на животну средину.

Студију процене утицаја за постојеће и планиране садржаје треба радити са циљем да се прикупе подаци и предвиде утицаји на здравље људи, флору и фауну, земљиште, воду, ваздух, материјална и културна добра и узајамно деловање свих чинилаца на сваком од наведених објеката, као и мере којима се штетни утицаји могу спречити, смањити или отклонити.

## 8. ПРОГРАМ ПРАЋЕЊА СТАЊА ЖИВОТНЕ СРЕДИНЕ У ТОКУ СПРОВОЂЕЊА ПЛАНА (МОНИТОРИНГ)

Успостављање система праћења компонената животне средине, је део стратешког одређења у очувању изузетних природних и културно-историјских вредности природног добра, уз одрживо коришћење обновљивих природних ресурса. Због тога израда катастра загађивача на територији општине и развој мониторинг система представља један од приоритета заштите животне средине. Резултати мониторинга на најбољи начин осликавају промене у времену и простору и тиме обезбеђују могућност адекватног и правовременог реаговања, кориговања започетих активности и тестирања исправности утврђених програма заштите и развоја.

Према члану 69. Закона о заштити животне средине ("Службени гласник РС", бр. 135/04, 36/09, 36/09-др. закон, 72/09-др.закон, 43/11-УС и 14/16), циљевни Програма праћења стања животне средине су:

- обезбеђење мониторинга;
- дефинисање садржине и начина вршења мониторинга;
- одређивање овлашћених организација за обављање мониторинга;
- дефинисање мониторинга загађивача;
- успостављање информационог система и дефинисање начина достављања података у циљу вођења интегралног катастра загађивача и
- увођење обавезе извештавања о стању животне средине према прописаном садржају извештаја о стању животне средине.

Основни параметри који треба да се прате на простору у обухвату Плана треба да обухвате главне компоненте животне средине:

- земљиште,
- воду,
- ваздух,
- буку,
- природне вредности.

Поред праћења ових основних параметара животне средине, прате се и други параметри који указују на квалитет животне средине, нпр. мониторинг отпада.

У циљу свеобухватног сагледавања свих проблема, потребно је додатно консултовати све надлежне органе и организације, како би се створила савремена мрежа која одговара свим европским стандардима, имајући у виду да је заштита животне средине веома важан сегмент нашег будућег развоја и просперитета.

#### Мониторинг земљишта

Активности на мониторингу квалитета земљишта на простору у обухвату Плана подразумевају праћење стања и промена у оквиру следећих параметара земљишта:

- физичко-хемијске карактеристике (општи параметри: физичко хемијски показатељи квалитета, микроелементи, тешки метали, специфични органски полутанти: угљоводоници, пестициди),
- микробиолошке карактеристике (садржај органске материје, укупан садржај органског угљеника, садржај опасних и штетних материја, тешких метала, минералних уља и др.).

Контролу квалитета земљишта потребно је спроводити у складу са Законом о заштити животне средине ("Службени гласник РС", бр. 135/04, 36/09, 36/09-др. закон, 72/09-др.закон, 43/11-УС и 14/16) и Правилником о дозвољеним количинама опасних и штетних материја у земљишту и води за наводњавање и методама њиховог испитивања ("Службени гласник РС", бр. 23/94).

#### Мониторинг воде

Мониторинг вода врши се у складу са Законом о заштити животне средине ("Службени гласник РС", бр. 135/04, 36/09, 36/09-др.закон, 72/09-др.закон, 43/11-УС и 14/16), Законом о водама ("Службени гласник РС", бр.30/10, 93/12 и 101/16) и др. важећом законском регулативом из ове области.

Испитују се следећи параметри: температура воде, температура ваздуха (на терену), боја, мирис, видљиве материје, рН, укупне суве материје, жарени остатак, губитак жарењем, суспендоване материје, таложне материје, НРК, ВРКs (хомогенизован узорак), ВРКs (филтриран узорак), амонијак, нитрати, уља (угљенотетрахлоридни екстракт), сулфати, сулфиди, хлориди, гвожђе, феноли, детерџенти (као алкилбензол сулфонат), натријум, укупни фосфор, укупни азот, калијум, електропроводљивост и беланчевине.

Подаци ових мерења треба да послуже за санацију стања, а база података за прорачуне пројектовања система за пречишћавање отпадних вода, као и за информисање и едукацију грађана из ове области.

#### Мониторинг ваздуха

Мониторинг треба да се врши ради процене аерозагађења на основу мерених или процењених података и добијања информација о загађујућим материјама, које доспевају у атмосферу и концентрацији око извора загађења.

Контролу квалитета ваздуха треба организовати тако да се прво изврши идентификација свих могућих присутних полутаната. Након идентификације присутних полутаната, потребно је организовати систематско испитивање квалитета ваздуха, мерењем концентрације присутних загађујућих материја.

Праћење и контрола ваздуха на предметном подручју ће се вршити у складу са Законом о заштити ваздуха ("Службени гласник Републике Србије", бр. 36/09, 10/13), Уредбом о условима за мониторинг и захтевима квалитета ваздуха ("Службени гласник Републике Србије", бр. 11/10, 75/10, 63/13) и др.подзаконским актима.

#### Мониторинг буке

Праћење нивоа буке неопходно је извршити у складу са Законом о заштити од буке у животној средини ("Службени гласник РС", бр. 36/09, 88/10), Правилником о методама мерења буке, садржини и обиму извештаја о мерењу буке ("Службени гласник РС", бр. 72/10) и др.подзаконским актима из ове области.

#### Мониторинг отпада

Мониторинг отпада треба вршити ради изналажења оптималних варијанти за решавање санације насталог отпада.

У циљу правилног управљања отпадом неопходно је идентификовати све врсте отпадних материја које ће се генерисати и класификовати према пореклу. Поступање са отпадним материјама треба да буде у складу са Законом о управљању отпадом ("Службени гласник Републике Србије", бр. 36/09, 88/10 и 14/16) и осталим подзаконским актима.

#### Мониторинг природних вредности

Неопходно је вршити мониторинг природних вредности заштитне зоне Националног парка Фрушке горе, како би имали увид у стање предметног подручја и могућност примене мера заштите тог подручја, са циљем његовог очувања.

#### Предвиђање промена параметара квалитета животне средине на подручју плана

На основу свих података, користећи информациони систем заштите животне средине, могуће је предвидети, спречити еколошке катастрофе и утврдити оптималне мере за санацију и рекултивацију.

Подаци о стању и квалитету животне средине првенствено треба да буду усмерени на формирање информационих основа за функционисање система, што значи планирано и перманентно формирање записа у бази података система о измереним и утврђеним вредностима параметара квалитета свих елемената животне средине.

#### Припрема и извођење превентивних активности заштите животне средине

Превентивне активности на заштити животне средине се припремају и извршавају на основу предвиђања промена стања животне средине, и посредно, на основу анализе

стања и квалитета животне средине. Припреме и извођење превентивних активности на заштити животне средине треба да обухватају:

- оперативни план превентивних активности заштите животне средине,
- израду планова превентивног деловања на појединачним локалитетима,
- израду планова потребних ресурса за планирање превентивне активности на заштити животне средине,
- припрему неопходне оперативне документације за извођење превентивних активности,
- израду подлога за надзор и контролу извођења превентивних активности заштите и контролу квалитета извршених поступака на заштити животне средине.

## 9. ПРИКАЗ КОРИШЋЕНЕ МЕТОДОЛОГИЈЕ ЗА ИЗРАДУ СТРАТЕШКЕ ПРОЦЕНЕ УТИЦАЈА И ТЕШКОЋЕ У ИЗРАДИ

Примењени метод рада заснива се на континуираном поступку усаглашавања процеса планирања са процесом идентификације проблема, предлога решења за спречавање и ублажавање, односно предлога мера заштите животне средине у свим фазама израде и спровођења планског документа. Методологија се базира на поштовању Закона о заштити животне средине, а пре свега Закона о стратешкој процени утицаја на животну средину ("Службени гласник РС", бр. 135/04 и 88/10).

Будући да су досадашња искуства недовољна у примени стратешке процене предстоји решавање бројних проблема. У досадашњој пракси стратешке процене планова присутна су два приступа:

- 1) технички: који представља проширење методологије процене утицаја пројеката на планове и програме где није проблем применити принципе за ЕИА (процену утицаја на животну средину),
- 2) планерски: који захтева битно другачију методологију из следећих разлога:
  - планови су знатно сложенији од пројеката, баве се стратешким питањима и имају мање детаљних информација о животној средини,
  - планови се заснивају на концепту одрживог развоја и у већој мери поред еколошких обухватају друштвена и економска питања,
  - због комплексности структура и процеса, као и кумулативних ефеката у планском подручју нису примењиве симулационе математичке методе,
  - при доношењу одлука већи је утицај заинтересованих страна и нарочито јавности, због чега примењене методе и резултати процене морају бити разумљиви учесницима процеса процене.

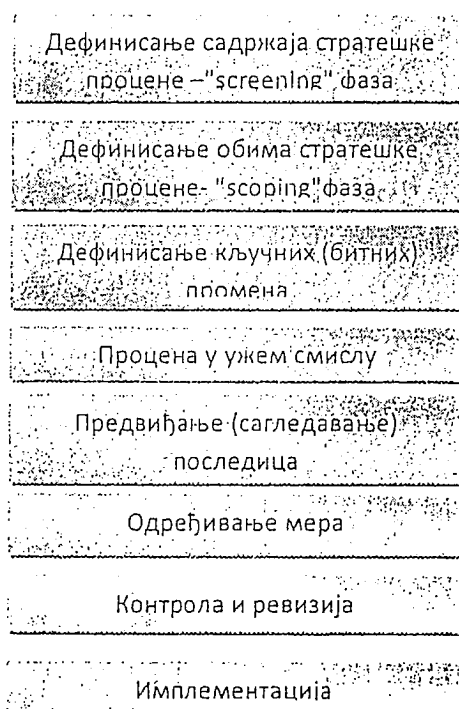
Због наведених разлога у пракси стратешке процене користе се најчешће експертске методе као што су: контролне листе и упитници, матрице,

мултикритеријална анализа, просторна анализа, SWOT анализа, Делфи метода, оцењивање еколошког капацитета, анализа ланца узрочно-последичних веза, процена повредивости, процена ризика итд.

Као резултанта примене било које методе појављују се матрице којима се испитују промене које би изазвала имплементација плана и изабраних варијанти (укључујући и ону да се план не примени). Матрице се формирају успостављањем односа између циљева плана, планских решења и циљева стратешке процене са одговарајућим индикаторима.

У овој стратешкој процени примењена је методологија процене која је код нас развијана и допуњавана у последњих неколико година<sup>1 2 3</sup> и која је углавном у сагласности са новијим приступима и упутствима за израду стратешке процене у Европској Унији.<sup>4</sup>

Општи методолошки поступак који се користи приликом израде стратешке процене и припреме Извештаја о стратешкој процени састоји се из неколико фаза, и то:



Анализирајући поступак израде Извештаја, може се закључити да се он састоји, из четири основне фазе:

<sup>1</sup> Стојановић Б., Процена утицаја на животну средину и услови за заштиту и унапређење животне средине, Секторски прилог за „Генерални план Приштине“, ИАУС, 1996

<sup>2</sup> Стојановић Б., Управљање животном средином у просторном и урбанистичком планирању – Стање и перспективе, у монографији "Новији приступи и искуства у планирању", ИАУС, 2002, стр.119-140

<sup>3</sup> Стојановић Б., Н. Спасић, Критички осврт на примену закона о стратешкој процени утицаја на животну средину у просторном и урбанистичком планирању, ИЗГРАДЊА, Бр.1, 2006, стр. 5-11

<sup>4</sup> A Source Book on Strategic Environmental Assessment of Transport Infrastructure Plans and Programs, European Commission DG TREN, Brussels, October 2005

- полазне основе, анализа и оцена стања,
- процена могућих утицаја на животну средину,
- мере заштите животне средине,
- програм праћења стања животне средине.

Не улазећи у детаљније елаборирање појединих фаза, потребно је нагласити да свака фаза има своје специфичности и никако се не сме запоставити у поступку интегралног планирања животне средине.

Извештај о стратешкој процени ради се у фази израде План детаљне регулације подручја туристичко-спортско-рекреативне површине у југозападном делу насељеног места Буковац. Оба документа биће изложена на јавни увид са обезбеђењем учешћа јавности у разматрању Извештаја о стратешкој процени пре упућивања захтева за добијање сагласности на Извештај о стратешкој процени.

**Тешкоће при изради Стратешке процене утицаја на животну средину**

У процесу израде Стратешке процене утицаја Плана на животну средину нису уочене тешкоће које би утицале на ток и поступак процене утицаја стратешког карактера предметног Плана на животну средину. За оцелу стања животне средине извршена је процена на основу постојећих података о стању животне средине планског подручја, услова надлежних институција, природних карактеристика, као и друге доступне документације.

У поступку израде Извештаја, успостављена је сарадња са заинтересованим органима и организацијама, овлашћеним институцијама и надлежним органом за послове заштите животне средине.

Уочене тешкоће, значајне за квалитетну процену стања животне средине и ток процене утицаја стратешког карактера су:

- непостојање јединствене методологије за израду Стратешке процене утицаја на животну средину,
- непостојање података који се односе на мониторинг животне средине предметног простора.

## 10. ЗАКЉУЧЦИ ИЗВЕШТАЈА СТРАТЕШКЕ ПРОЦЕНЕ

Стратешка процена утицаја плана детаљне регулације подручја туристичко-спортско-рекреативне површине у југозападном делу насељеног места Буковац на животну средину урађена је у поступку израде Плана детаљне регулације подручја туристичко-спортско-рекреативне површине у југозападном делу насељеног места Буковац, на основу Решења о изради стратешке процене утицаја плана детаљне регулације подручја туристичко-спортско-рекреативне површине у југозападном делу насељеног места Буковац, број V-35-125/15 од 17.11.2015. године, које је донела Градска управа за урбанизам и стамбене послове.

Текст Извештаја урађен је у складу са чињеницом да се на југу границе обухвата плана истовремено налази и граница заштићеног подручја Националног парка "Фрушка Гора".

Примењена методологија је описана у претходном поглављу и сагласна је са претпоставкама које су дефинисане у оквиру Закона о стратешкој процени утицаја на животну средину, којим се дефинише садржина Извештаја о стратешкој процени утицаја.

Мере заштите животне средине односе се на укупан простор и непосредно окружење, на постојеће и планиране активности и мере заштите животне средине које се односе на укупну инфраструктуру.

На основу валоризације простора предложене су мере којима се штетни утицаји могу спречити, смањити или отклонити.

У складу са потенцијалним могућностима укупног капацитета простора и пратећих садржаја, облици спортско-рекреативног и туристичког коришћења усклађени су са основном функцијом парка и режимима заштите који су садржани у условима Покрајинског завода за заштиту природе. Планска решења и избор садржаја унутар парка дефинисани су са циљем оживљавања овог простора и привлачења већег броја корисника.

У варијанти да се план не донесе и да се развој настави по досадашњем тренду може се очекивати неадекватно коришћење, неискоришћеност потенцијала, као и даља деградација простора. У варијанти да се план имплементира, могу се очекивати бројни позитивни ефекти, који отклањају већину негативних тенденција у развоју и коришћењу овог простора.

Резимирајући утицаје Плана на животну средину и елементе одрживог развоја, може се констатовати да ће већина утицаја планских решења имати позитиван утицај на конкретан простор. Мањи негативни утицаји које је могуће очекивати реализацијом планских решења су ограниченог интензитета и просторних размера. Да би се овакви утицаји свели у оквире који неће оптеретити капацитете простора, потребно је спроводити мере за спречавање и ограничавање негативних утицаја плана на животну средину.

Планско решење усаглашено је са достављеним условима надлежних институција.

## 11. КОРИШЋЕНА ДОКУМЕНТАЦИЈА

### ПРОПИСИ:

- Закон о заштити животне средине ("Службени гласник РС", бр. 135/04, 36/09, 36/09-др.закон, 72/09-др.закон, 43/11-УС и 14/16),
- Закон о заштити природе ("Службени гласник РС", бр. 36/09, 88/10 и 91/10 – испр. и 14/16),
- Одлука о одређивању врсте планских докумената за које се израђује стратешка процена утицаја на животну средину ("Службени лист Града Новог Сада", број 48/09),

- Закон о стратешкој процени утицаја на животну средину ("Службени гласник РС", бр. 135/04 и 88/10),
- Закон о културним добрима ("Службени гласник РС", бр. 71/94, 52/11-др. закон, 99/11-др.закон),
- Закон о заштити ваздуха ("Службени гласник РС", бр.36/09, 10/13),
- Уредба о програму системског праћења квалитета земљишта, индикаторима за оцену ризика од деградације земљишта и методологији за израду ремедијационих програма ("Службени гласник РС", бр. 88/10),
- Правилник о Националној листи индикатора заштите животне средине ("Службени гласник РС", бр. 37/11),
- Правилник о дозвољеним количинама опасних и штетних материја у земљишту и води за наводњавање и методама њиховог испитивања ("Службени гласник РС", бр. 23/94),
- Уредба о условима за мониторинг и захтевима квалитета ваздуха ("Службени гласник РС", бр. 11/10, 75/10, 63/13),
- Закон о водама ("Службени гласник РС", бр. 30/10, 93/12 и 101/16),
- Уредба о граничним вредностима емисије загађујућих материја у води и роковима за њихово достизање ("Службени гласник РС", бр. 67/11, 48/12 и 1/16),
- Уредба о граничним вредностима приоритетних и приоритетних хазардних супстанци које загађују површинске воде и роковима за њихово достизање ("Службени гласник РС", бр. 24/14),
- Закон о заштити од буке у животној средини ("Службени гласник РС", бр. 36/09, 88/10),
- Уредба о индикаторима буке, граничним вредностима, методама за оцењивање индикатора буке, узнемиравања и штетних ефеката буке у животној средини ("Службени гласник РС", бр.75/10),
- Закон о заштити од јонизујућих зрачења и о нуклеарној сигурности ("Службени гласник РС", бр. 36/09 и 93/12),
- Закон о заштити од нејонизујућих зрачења ("Службени гласник РС", бр. 36/09),
- Правилник о границама излагања нејонизујућим зрачењима ("Службени гласник РС", бр.104/09),
- Закон о управљању отпадом ("Службени гласник РС", бр. 36/09, 88/10 и 14/16),
- Правилник о начину складиштења, паковања и обележавања опасног отпада ("Службени гласник РС", бр. 92/10),
- Правилник о условима и начину сакупљања, транспорта, складиштења и третмана отпада који се користи као секундарна сировина или за добијање енергије ("Службени гласник РС", бр. 98/10),
- Правилником о условима за постављање посуда за сакупљање отпада ("Службени лист Града Новог Сада", бр. 19/11 и 7/14),
- Закон о процени утицаја на животну средину ("Службени гласник Републике Србије", бр. 135/04 и 36/09),
- Закон о националним парковима ("Службени гласник РС", бр. 84/15).



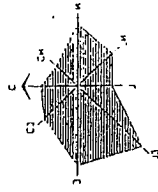
## 12. ГРАФИЧКИ ПРИЛОЗИ

1. Извод из Плана генералне регулације насељеног места Буковац..... 1 : 2500
2. Аеро-фото снимак..... А3
3. Постојеће стање ..... 1:5000
4. План намене површина (извод из плана) ..... 1:2500
5. Инжењерско - геолошка карта ..... А4
6. Педолошка карта ..... А4

**ИЗВЕШТАЈ О СТРАТЕШКОЈ ПРОЦЕНИ УТИЦАЈА ПЛАНА  
ДЕТАЉНЕ РЕГУЛАЦИЈЕ ПОДРУЧЈА ТУРИСТИЧКО-СПОРТСКО-РЕКРЕАТИВНЕ  
ПОВРШИНЕ У ЈУГОЗАПАДНОМ ДЕЛУ НАСЕЉЕНОГ МЕСТА БУКОВАЦ**

ИЗВОД ИЗ ПЛАНА ДЕТАЉНЕ РЕГУЛАЦИЈЕ ПОДРУЧЈА ТУРИСТИЧКО-СПОРТСКО-РЕКРЕАТИВНЕ  
ПОВРШИНЕ У ЈУГОЗАПАДНОМ ДЕЛУ НАСЕЉЕНОГ МЕСТА БУКОВАЦ

ПЛАН НАМЕНЕ ПОВРШИНА СА РЕГУЛАЦИЈОМ (ГРАФИЧКИ ПРИКАЗ БР.2)



- ЗОНА ИЗГРАДЊЕ ОБЈЕКТА СПРАТНОСТИ П-П-Пк
- ПОВРШИНЕ ОСТАЛИХ НАМЕНА
- КОМПЛЕКС ВИШЕНАМЕНСКОГ ОБЈЕКТА
- КОМПЛЕКС ПОЛИГОНА ЗА ЕКСТРЕМНЕ СПОРТОВЕ
- ПОВРШИНЕ ЈАВНЕ НАМЕНЕ
- СПОРТСКИ ПАРК
- КОЛСКО-ПЕШАЧКА САОБРАЋАЈНИЦА
- ПАРКИНГ
- ПЕШАЧКА СТАЗА
- ТРАНСФОРМАТОРСКА СТАНИЦА
- ТС

ЛИНИЈА РАЗГРАНИЧЕЊА САДРЖАЈА - РАЗГРАНИЧЕЊЕ ИЗМЕЂУ УСЛОВНО ПОВОЉНОГ  
И НЕПОВОЉНОГ ТЕРЕНА ЗА ИЗГРАДЊУ НЕСТАБИЛНА ПЛАНИНА И АКТИВНО КЛИМАТИТЕ

ПЛАНИРАНА ГРАНИЦА ПАРЦЕЛЕ

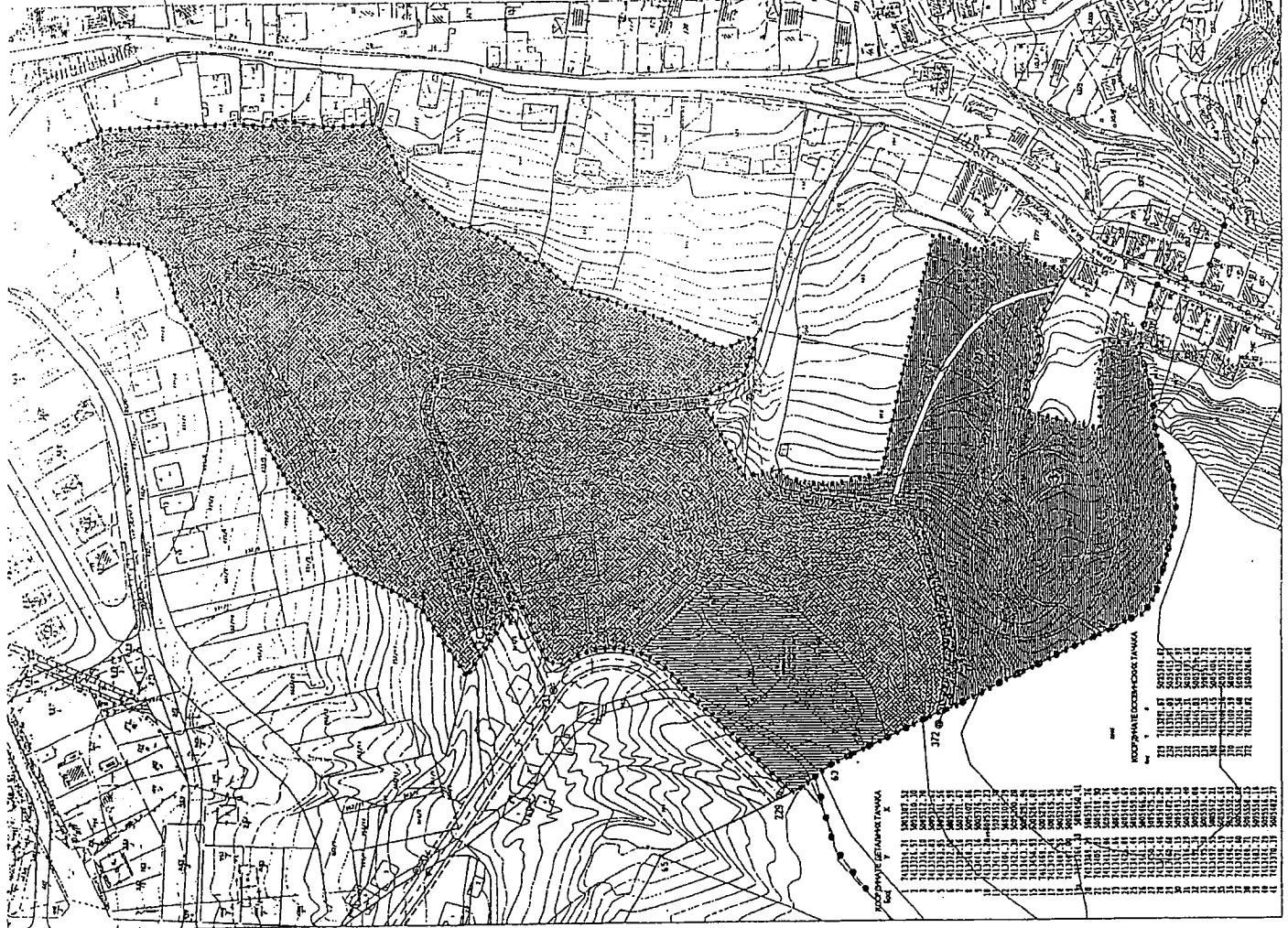
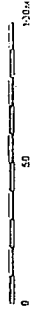
РЕГУЛАЦИОНА ЛИНИЈА ПО ПОСТОЈЕЋОЈ ГРАНИЦИ ПАРЦЕЛЕ

ПЛАНИРАНА РЕГУЛАЦИОНА ЛИНИЈА

..... ГРАНИЦА ПЛАНА

—●— ГРАНИЦА ЗАШТИЋЕНОГ ПОДРУЧЈА (НАЦИОНАЛНИ ПАРК "ОРИШКА ГОРА)

— ГРАНИЦА ГРАЂЕВИНСКОГ ПОДРУЧЈА



		<b>Јавно предузеће "УРБАНИЗАМ" Завод за урбанизам</b> Нови Сад, Булевар цара Лазара 3/III	
НАЗИВ ПЛАНА ОДБОРНИ УРБАНИСТА ОБРАЂИВАЧ ПОМОЋНИК ДИРЕКТОРА	Т. КРИШАКОВИЋ, Дипл. инж. в.о.р. С. СЕДЛОБАБА, Инж. з.ш. инж. с.р.р. Д. СЕДЛОБАБА, Дипл. инж. в.о.р. В. МЕРТАЉИЋ, в.о.р. тех.	НАЗИВ КАРТЕ МАСШТАБ БРОЈ ЗАДАКА ДАТУМ	ГРАД НОВИ САД БУДУЋЕ 1.4.13/2015 12.2017.
ИЗВЕШТАЈ О СТРАТЕШКОЈ ПРОЦЕНИ УТИЦАЈА ПЛАНА ДЕТАЉНЕ РЕГУЛАЦИЈЕ ПОДРУЧЈА ТУРИСТИЧКО-СПОРТСКО-РЕКРЕАТИВНЕ ПОВРШИНЕ У ЈУГОЗАПАДНОМ ДЕЛУ НАСЕЉЕНОГ МЕСТА БУКОВАЦ		ИЗВОД ИЗ ПЛАНА ДЕТАЉНЕ РЕГУЛАЦИЈЕ ПОДРУЧЈА ТУРИСТИЧКО-СПОРТСКО-РЕКРЕАТИВНЕ ПОВРШИНЕ У ЈУГОЗАПАДНОМ ДЕЛУ НАСЕЉЕНОГ МЕСТА БУКОВАЦ	БРОЈ 4

РЕПУБЛИКА СРБИЈА  
АУТОНОМНА ПОКРАЈИНА ВОЈВОДИНА  
ГРАД НОВИ САД  
СКУПШТИНА ГРАДА НОВОГ САДА  
КОМИСИЈА ЗА ПЛАНОВЕ  
Број: V-35-524/16  
Дана: 30.11.2016. године  
НОВИ САД

**ИЗВЕШТАЈ**  
**О ИЗВРШЕНОЈ СТРУЧНОЈ КОНТРОЛИ**  
**НАЦРТА ПЛАНА ДЕТАЉНЕ РЕГУЛАЦИЈЕ ПОДРУЧЈА ТУРИСТИЧКО-**  
**СПОРТСКО-РЕКРЕАТИВНЕ ПОВРШИНЕ У ЈУГОЗАПАДНОМ ДЕЛУ**  
**НАСЕЉЕНОГ МЕСТА БУКОВАЦ И ИЗВЕШТАЈА О СТРАТЕШКОЈ ПРОЦЕНИ**  
**УТИЦАЈА ПЛАНА ДЕТАЉНЕ РЕГУЛАЦИЈЕ ПОДРУЧЈА ТУРИСТИЧКО-**  
**СПОРТСКО-РЕКРЕАТИВНЕ ПОВРШИНЕ У ЈУГОЗАПАДНОМ ДЕЛУ**  
**НАСЕЉЕНОГ МЕСТА БУКОВАЦ НА ЖИВОТНУ СРЕДИНУ**  
**ПРЕ ИЗЛАГАЊА НА ЈАВНИ УВИД**

Стручна контрола Нацрта плана детаљне регулације подручја туристичко-спортско-рекреативне површине у југозападном делу насељеног места Буковац обављена је на 135. седници Комисије за планове одржаној 30.11.2016. године, са почетком у 09,00 часова, у згради ЈП „Урбанизам“, Булевар цара Лазара 3, у великој сали на трећем спрату.

Седници су присуствовали Зоран Бакмаз, председник Комисије, Васо Кресовић, Милан Ковачевић, Радосав Шћепановић и Зоран Вукадиновић.

Седници су присуствовали и представници ЈП "Урбанизам" Завод за урбанизам Нови Сад и ЈП "Завод за изградњу Града" Нови Сад, односно Градске управе за грађевинско земљиште и инвестиције.

Након уводног образложења одговорног урбанисте из ЈП "Урбанизам" Завод за урбанизам Нови Сад, као обрађивача плана, Комисија је констатовала следеће :

1. Да је Одлука о изради плана детаљне регулације подручја туристичко-спортско-рекреативне површине у југозападном делу насељеног места Буковац, усвојена на XLIX седници Скупштине Града Новог Сада одржаној 29. децембра 2015. године ("Службени лист Града Новог Сада" број 63/15) са Решењем о изради стратешке процене утицаја плана детаљне регулације подручја туристичко-спортско-рекреативне површине у југозападном делу насељеног места Буковац на животну средину.
2. Да је Концептуални оквир плана детаљне регулације подручја туристичко-спортско-рекреативне површине у југозападном делу насељеног места Буковац био на раном јавном увиду у периоду од 01. до 15. фебруара 2016. године.
3. Да је Комисија за планове разматрала наведени Нацрт одлуке на 129. седници одржаној 12.10.2016. године, на којој је констатовано да је неопходно у тексту плана назначити да

се у оквиру урбанистичких целина 1 и 2 на погодним местима планирају и садржаји везани за спортове на отвореном простору (карате, теквондо, тај чи чуан, пилатес и др.). Поред тога, како још тече рок за давање мишљења на текст Извештаја о стратешкој процени утицаја плана на животну средину (до 5.11. 2016. године), неопходно је све пристигле примедбе и сугестије уградити у коначан текст Извештаја. Обрађивач плана је поступио по свим сугестијама датим од Комисије за планове.

4. Да је текст за Нацрт плана детаљне регулације подручја туристичко-спортско-рекреативне површине у југозападном делу насељеног места Буковац припремљен у складу са Законом о планирању и изградњи ("Службени гласник Републике Србије", бр. 72/09, 81/09-исправка, 64/10 - УС, 24/11, 121/12, 42/13-УС, 50/13-УС, 98/13-УС, 132/14 и 145/14).

5. Да је Извештај о стратешкој процени утицаја плана детаљне регулације подручја туристичко-спортско-рекреативне површине у југозападном делу насељеног места Буковац на животну средину такође разматран на 135. седници одржаној 30.11. 2016. године, када је констатовано да је припремљен у складу са чланом 12. Закона о стратешкој процени утицаја на животну средину ("Службени гласник Републике Србије" бр.135/04 и 88/10), и да ће бити коригован у складу са пристиглим мишљењима.

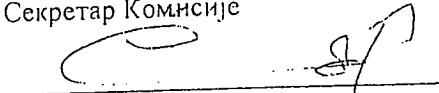
Након усаглашавања са ставовима Градске управе за прописе, Нацрт плана детаљне регулације подручја туристичко-спортско-рекреативне површине у југозападном делу насељеног места Буковац може се упутити у даљи поступак доношења плана, у складу са чланом 50. Закона о планирању и изградњи.

Овај извештај је саставни део записника са 135. седнице Комисије за планове.

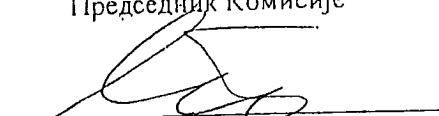
Извештај доставити:

1. ЈП "Урбанизам" Завод за урбанизам Нови Сад
2. Градској управи за грађевинско земљиште и инвестиције
3. Градској управи за урбанизам и грађевинске послове
4. Члану Градског већа задуженом за урбанизам и заштиту животне средине
5. Архиви

Секретар Комисије

  
Борислав Живковић, дипл.инж.арх.

Председник Комисије

  
Зоран Бакмаз, дипл.инж.геод.

В. Д. Начелника  
Градске управе за урбанизам и грађевинске послове



РЕПУБЛИКА СРБИЈА  
АУТОНОМНА ПОКРАЈИНА ВОЈВОДИНА  
ГРАД НОВИ САД  
СКУПШТИНА ГРАДА НОВОГ САДА  
КОМИСИЈА ЗА ПЛАНОВЕ  
Број: V-35-524/16  
Дана: 09. 11. 2017. године  
НОВИ САД

**ИЗВЕШТАЈ**  
**О ОБАВЉЕНОМ ЈАВНОМ УВИДУ У НАЦРТ ПЛАНА ДЕТАЉНЕ**  
**РЕГУЛАЦИЈЕ ПОДРУЧЈА ТУРИСТИЧКО-СПОРТСКО-РЕКРЕАТИВНЕ**  
**ПОВРШИНЕ У ЈУГОЗАПАДНОМ ДЕЛУ НАСЕЉЕНОГ МЕСТА БУКОВАЦ**

Комисија за планове Скупштине Града Новог Сада, на 176. (јавној) седници која је одржана дана 27.10. 2017. године у згради Скупштине Града Новог Сада, Нови Сад, Жарка Зрењанина број 2, у плавој сали на I спрату, са почетком у 12,00 часова, разматрала је Извештај обрађивача плана о спроведеном јавном увиду у Нацрт плана детаљне регулације подручја туристичко-спортско-рекреативне површине у југозападном делу насељеног места Буковац и на 178. седници, одржаној 09.11.2017. године у згради ЈП „Урбанизам“ Завод за урбанизам Нови Сад, са почетком у 09,00 часова, у великој сали на трећем спрату, разматрала је коригован Извештај о спроведеном јавном увиду у Нацрт плана детаљне регулације подручја туристичко-спортско-рекреативне површине у југозападном делу насељеног места Буковац.

176. седници су присуствовали: Зоран Бакмаз, председник Комисије, Васо Кресовић, Зоран Букадиновић, Радосав Шћепановић и Радоња Дабетић, чланови Комисије.

178. седници присуствовали су: Зоран Бакмаз, председник Комисије, Васо Кресовић, Радоња Дабетић и Радосав Шћепановић, чланови Комисије.

Одлука о изради плана детаљне регулације подручја туристичко-спортско-рекреативне површине у југозападном делу насељеног места Буковац усвојена је на XLIX седници Скупштине Града Новог Сада одржаној 29. децембра 2015. године ("Службени лист Града Новог Сада" број 63/2015) са Решењем о изради стратешке процене утицаја плана детаљне регулације подручја туристичко-спортско-рекреативне површине у југозападном делу насељеног места Буковац на животну средину.

Концептуални оквир плана детаљне регулације подручја туристичко-спортско-рекреативне површине у југозападном делу насељеног места Буковац био је на раном јавном увиду од 01. до 15. фебруара 2016.године.

Нацрт плана детаљне регулације подручја туристичко-спортско-рекреативне површине у југозападном делу насељеног места Буковац, израдило је Јавно предузеће "Урбанизам" Завод за урбанизам Нови Сад.

Стручну контролу Нацрта плана детаљне регулације подручја туристичко-спортско-рекреативне површине у југозападном делу насељеног места Буковац, извршила је Комисија за планове на 135. седници одржаној 30. 11. 2016. године.

Нацрт плана је изложен на јавни увид у периоду од 02. до 31. августа 2017. године (чије је оглашавање објављено у листу "Дневник" од 01. августа 2017. године). У току јавног увида достављена је једна примедба на предложено урбанистичко решење, што је обрађивач плана констатовао у Извештају о спроведеном јавном увиду.

Након спроведеног јавног увида, Комисија за планове је на 176. (јавној) седници, одржаној 27.10. 2017. године (чије је одржавање објављено у листу "Дневник" од 26.10. 2017. године), разматрала Извештај обрађивача плана о спроведеном јавном увиду у Нацрт плана детаљне регулације подручја туристичко-спортско-рекреативне површине у југозападном делу насељеног места Буковац.

Након изношења става обрађивача по приспелој примедби, на јавној седници је омогућено подносиоцима да додатно образложе своје примедбе, након чега је закључен јавни део седнице.

У затвореном делу седнице Комисија за планове је констатовала да је потребно да обрађивач плана преиспита Извештај о спроведеном јавном увиду у Нацрт плана детаљне регулације подручја туристичко-спортско-рекреативне површине у југозападном делу насељеног места Буковац.

На 178. седници, одржаној 09.11.2017. године, Комисија за планове је разматрала коригован Извештај о спроведеном јавном увиду у Нацрт плана детаљне регулације подручја туристичко-спортско-рекреативне површине у југозападном делу насељеног места Буковац.

У затвореном делу седнице, Комисија је констатовала да је у току јавног увида поднета једна примедба:

1. ЕПС Дистрибуција – Огранак Електродистрибуција Нови Сад, Бул. ослобођења бр.100, Нови Сад.

#### 1. примедба

(ЕПС Дистрибуција – Огранак Електродистрибуција Нови Сад)

Примедба се односи на текстуални део плана, на тачку 3.3.3.1. Снабдевање електричном енергијом где, уместо реченице:


„Постојећа мрежа има довољно капацитета за снабдевање планираних садржаја.“;

треба написати: „Постојећа мрежа нема капацитета за снабдевање планираних садржаја.“

Комисија за планове сматра да примедба није основана, уз образложење које је дато у Извештају обрађивача плана о спроведеном јавном увиду.


Сходно члану 50. Закона о планирању и изградњи, Извештај се доставља обрађивачу плана на надлежно поступање. Након поступања по овом Извештају, обрађивач плана ће плански документ доставити надлежном органу градске управе ради упућивања у процедуру доношења.

ПРЕДСЕДНИК КОМИСИЈЕ

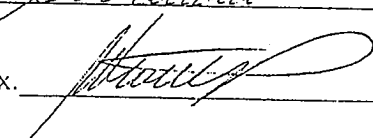
  
Зоран Бакмаз, дипл.инж.геод.



ЧЛАНОВИ КОМИСИЈЕ:

1. Васо Кресовић, дипл.инж.арх. 

2. Радоња Дабетић, дипл.инж.арх. 

3. Радосав Шћепановић, дипл.инж.арх. 

РЕПУБЛИКА СРБИЈА  
АУТОНОМНА ПОКРАЈИНА ВОЈВОДИНА  
ГРАД НОВИ САД  
ГРАДСКА УПРАВА ЗА УРБАНИЗАМ  
И ГРАЂЕВИНСКЕ ПОСЛОВЕ  
Број: V-35-524/16  
Дана: 27. 10. 2017. године  
НОВИ САД

**ИЗВЕШТАЈ**  
**О УЧЕШЋУ ЗАИНТЕРЕСОВАНИХ ОРГАНА, ОРГАНИЗАЦИЈА И**  
**ЈАВНОСТИ У РАЗМАТРАЊУ ИЗВЕШТАЈА О СТРАТЕШКОЈ**  
**ПРОЦЕНИ УТИЦАЈА ПЛАНА ДЕТАЉНЕ РЕГУЛАЦИЈЕ**  
**ПОДРУЧЈА ТУРИСТИЧКО-СПОРТСКО-РЕКРЕАТИВНЕ**  
**ПОВРШИНЕ У ЈУГОЗАПАДНОМ ДЕЛУ НАСЕЉЕНОГ МЕСТА**  
**БУКОВАЦ НА ЖИВОТНУ СРЕДИНУ**

Извештај о стратешкој процени утицаја плана детаљне регулације подручја туристичко-спортско-рекреативне површине у југозападном делу насељеног места Буковац на животну средину израдило је ЈП "Урбанизам" Завод за урбанизам из Новог Сада.

Градска управа за урбанизам и грађевинске послове је, на основу члана 18. Закона о стратешкој процени утицаја на животну средину ("Службени гласник РС", број 135/2004 и 88/2010), дана 05. 10. 2016. године доставила Извештај о стратешкој процени утицаја плана детаљне регулације подручја туристичко-спортско-рекреативне површине у југозападном делу насељеног места Буковац на животну средину заинтересованим органима и организацијама на мишљење, и то : Градска управа за заштиту животне средине, ЈКП "Водовод и канализација", Покрајински завод за заштиту природе, ЕПС Електровојводина „Елетродистрибуција Нови Сад“, ЈП "Војводина шуме", Телеком Србија, ЈКП „Градско зеленило“, ЈП „Србијагас“, ЈКП „Чистоћа“, ЈМУ Радио телевизија Војводине, Завод за заштиту споменика културе Града Новог Сада, ЈП „Национални парк Фрушка гора“, ЈКП „Информатика“, ЈП „Пошта Србије“ и Министарство одбране (Управа за инфраструктуру),

Од позваних органа и организација своје мишљење су пре јавног увида доставили : Градска управа за заштиту животне средине, ЈКП „Чистоћа“ Нови Сад, Завод за заштиту споменика културе Града Новог Сада, ЈП „Србијагас“, ЈКП „Информатика“, ЈП „Пошта Србије“, Телеком Србија“, ЈКП „Градско зеленило“, Министарство одбране (Управа за инфраструктуру), ЈП „Национални парк Фрушка гора“, ЈКП „Лисје“, Покрајински завод за заштиту природе, ЈП „Војводинашуме“ и ЈКП „Водовод и канализација“.

Пристигла мишљења на Извештај о стратешкој процени утицаја Плана детаљне регулације подручја туристичко-спортско-рекреативне површине у југозападном делу насељеног места Буковац на животну средину разматрана су на 135. седници Комисије за планове одржаној 30.11.2016. године.

Градonaчелник Града Новог Сада је дана 31. 07. 2017. године утврдио Нацрт плана детаљне регулације подручја туристичко-спортско-рекреативне површине у југозападном делу насељеног места Буковац и изложио га на јавни увид у периоду од



02. августа до 31. августа 2017. године. Истовремено са стављањем на јавни увид Нацрта наведеног плана, на јавни увид је стављен и Извештај о стратешкој процени утицаја плана детаљне регулације подручја туристичко-спортско-рекреативне површине у југозападном делу насељеног места Буковац на животну средину.

У току трајања јавног увида није било примедби, предлога и сугестија на Извештај о стратешкој процени утицаја плана детаљне регулације подручја туристичко-спортско-рекреативне површине у југозападном делу насељеног места Буковац на животну средину.

Јавна расправа о Извештају о стратешкој процени утицаја плана детаљне регулације подручја туристичко-спортско-рекреативне површине у југозападном делу насељеног места Буковац на животну средину одржана је на 176. (јавној) седници, одржаној 27.10. 2017. године, заједно са расправом о Нацрту плана детаљне регулације подручја туристичко-спортско-рекреативне површине у југозападном делу насељеног места Буковац. У току јавне расправе није било примедби ни предлога на Извештај о стратешкој процени утицаја детаљне регулације подручја туристичко-спортско-рекреативне површине у југозападном делу насељеног места Буковац на животну средину.

Комисија за планове је том приликом заузела став да је неопходно да се Извештај о стратешкој процени утицаја плана детаљне регулације подручја туристичко-спортско-рекреативне површине у југозападном делу насељеног места Буковац на животну средину заједно са Извештајем Комисије, сагласно члану 21. Закона о стратешкој процени утицаја на животну средину („Службени гласник РС“ број 135/2004 и 88/2010), достави Градској управи за заштиту животне средине ради прибављања сагласности.

В.Д. НАЧЕЛНИКА

Дејан Михајловић

