

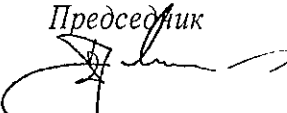
На основу члана 39. тачка 84. Статута Града Новог Сада („Службени лист Града Новог Сада“, број 11/19), поводом разматрања Предлога одлуке о изменама и допунама Плана генералне регулације насељених места Лединци и Стари Лединци (локалитет СПЦ на потесу Клиса и др.), Скупштина Града Новог Сада, на LV седници од 18. октобра 2019. године, доноси

ЗАКЉУЧАК

1. Скупштина Града Новог Сада прихвата Извештај Комисије за планове о извршеној стручној контроли Нацрта одлуке о изменама и допунама Плана генералне регулације насељених места Лединци и Стари Лединци (локалитет СПЦ на потесу Клиса и др.), пре излагања на јавни увид са 48. седнице од 29. маја 2019. године и Извештај о обављеном јавном увиду у Нацрт одлуке о изменама и допунама Плана генералне регулације насељених места Лединци и Стари Лединци (локалитет СПЦ на потесу Клиса и др.), са 61. (јавне) седнице Комисије за планове од 2. септембра 2019. године.

2. Закључак са Одлуком и извештајима доставити Градској управи за урбанизам и грађевинске послове.

РЕПУБЛИКА СРБИЈА
АУТОНОМНА ПОКРАЈИНА ВОЈВОДИНА
ГРАД НОВИ САД
СКУПШТИНА ГРАДА НОВОГ САДА
Број: 35-230/2019-I
18. октобар 2019. године
НОВИ САД

Председник

Здравко Јелушић

На основу члана 35. став 7. Закона о планирању и изградњи („Службени гласник Републике Србије“, бр. 72/09, 81/09 – исправка, 64/10–УС, 24/11, 121/12, 42/13–УС, 50/13–УС, 98/13-УС, 132/14, 145/14, 83/18, 31/19 и 37/19 - др. закон), и члана 39. тачка 7. Статута Града Новог Сада („Службени лист Града Новог Сада“, број 11/19), Скупштина Града Новог Сада на LV седници од 18. октобра 2019. године, доноси

О Д Л У К У
О ИЗМЕНАМА И ДОПУНАМА ПЛАНА ГЕНЕРАЛНЕ РЕГУЛАЦИЈЕ
НАСЕЉЕНИХ МЕСТА ЛЕДИНЦИ И СТАРИ ЛЕДИНЦИ
(локалитет СПЦ на потесу Клиса и др.)

Члан 1.

Овом одлуком, а на основу Одлуке о изради измена и допуна Плана генералне регулације насељених места Лединци и Стари Лединци (локалитет СПЦ на потесу Клиса и др.) ("Службени лист Града Новог Сада", број 22/19), мења се и допуњује **ПЛАН ГЕНЕРАЛНЕ РЕГУЛАЦИЈЕ НАСЕЉЕНИХ МЕСТА ЛЕДИНЦИ И СТАРИ ЛЕДИНЦИ** („Службени лист Града Новог Сада“, број 18/16) (у даљем тексту: План) у делу грађевинског подручја Плана у Катастарској општини Лединци, површине од 0,87 ha, унутар описане границе.

За почетну тачку описа дела грађевинског подручја Плана утврђена је тромеђа парцела бр. 3077, 3076 и 3075. Од ове тачке у правцу истока граница прати северну границу парцела бр. 3076 и 3046/2 и долази до осовине Манастирске улице, затим скреће ка југу, прати осовину Манастирске улице до пресека са јужном границом парцеле број 3048. Даље, граница скреће ка западу, прати јужну границу парцеле број 3048, затим скреће ка северу, прати западну границу парцела бр. 3048, 3044/105, 3069 и 3076 и долази до почетне тачке описа границе.

Члан 2.

У Плану II. ПЛАНСКИ ДЕО одељак „ 6. ПЛАНИРАНА НАМЕНА ЗЕМЉИШТА “ пододељак „6.2. Претежна намена грађевинског подручја“ део „Насеље Стари Лединци“ став 4. у реченици првој после речи: "се планира" додају се речи: " манастирски комплекс са конаком и".

Табела бр. 11. „Биланс површина у грађевинском подручју - по наменама“ део "НАМЕНА ПРОСТОРА“ тач. 12,13. и 14. мењају се и гласе:

НАМЕНА ПРОСТОРА	ha	%
12. верски објекти	0,91	0,35
13. парковске површине	7,51	2,93
15. заштитно зеленило	38,60	15,06

"

У одељку "9. ПЛАН ЗЕЛЕНИЛА" одељак "9.2. Зеленило грађевинског подручја" део " Услови за уређење зелених површина грађевинског подручја" став 4. мења се и гласи:

"У источном делу Старих Лединаца, уз заштићени археолошки локалитет и манастирски комплекс, планира се парковска површина. Овај парк треба да има парковски уређене површине са декоративном вегетацијом и пратеће сервисне површине. "

У одељку "16. ПРАВИЛА УРЕЂЕЊА И ПРАВИЛА ГРАЂЕЊА ЗА ПРОСТОР КОЈИ СЕ РЕАЛИЗУЈЕ НА ОСНОВУ ПЛАНА ГЕНЕРАЛНЕ РЕГУЛАЦИЈЕ" пододељак "16.2. Правила уређења и грађења у грађевинском подручју" подтачка "16.2.1. Површине јавне намене" део "Зелене и слободне површине" део "Парковске површине" став 2. реченица друга речи:" планирана парковска" замењују се речима: "планиране парковске", а после речи: " здравствене станице" додају се речи: " и манастирског комплекса".

Став 4. мења се и гласи:

" У насељу Стари Лединци планира се једна парковска површина, уз планирани манастирски комплекс око остатака средњовековне цркве на Клиси, коју је могуће уредити у функцији споменика културе."

У подтачки "16.2.2. Површине осталих намена" део "Спорт и рекреација" после дела "Туристичко – рекреативни центар" додаје се део "Манастирски комплекс" који гласи:

"Манастирски комплекс

Просторна целина коју чини манастирски комплекс Клиса обухвата површину од 0,56 ha и налази се уз западну регулацију Манастирске улице у Старим Лединцима. Манастирски комплекс обухвата парцеле бр. 3044/103, 3044/104, 3044/2, 3046/2, 3047, 3069 и 3076. Изградња објеката на манастирском комплексу не условљава се обједињавањем свих парцела које ће чинити комплекс. Реализација је могућа у фазама, у складу са потребама корисника, да би се у крајњој фази формирала целина комплекса.

У средишњем и источном делу комплекса евидентиран је археолошки локалитет "Клиса" Стари Лединци са остацима материјалне културе из средњовековног периода XII-XV века. Западно од археолошког локалитета, на парцели број 3047 се налази споменик културе, непокретно културно добро од великог значаја - остаци средњовековне цркве. Споменик културе изузетно је вредан и јединствен споменик на основу степена очуваности и нивоа истражености објекта, и од великог је историјског и културног значаја за насеље Стари Лединци. Споменик културе је третиран према условима и мерама надлежне службе заштите које су дефинисане Решењем о утврђивању за споменик културе и подразумевају: консолидацију, конзервацију и презентацију постојећих зиданих структура. Пре изградње нових објеката и инфраструктуре у границама предметног локалитета, потребно је извршити претходна археолошка истраживања и ископавања. Обавеза инвеститора изградње нових објеката и инфраструктуре је да од надлежног завода исходују услове и мере заштите.

У оквиру манастирског комплекса планира се изградња манастирског конака као и могућност изградње новог верског објекта. Планирају се објекти који својом

наменом, габаритом, волуменом и обликом не угрожавају основну функцију споменика културе и његову непосредну околину. Сама физичка структура планираних објеката требало би да, у складу са функцијом, створи квалитетне микроамбијенте, повезане међусобно и са суседном целином са јужне стране - парковском површином.

Диспозиција зона изградње планираних објеката је условљена повољном конфигурацијом терена са блажим нагибима у делу комплекса јужно и северно од споменика културе. Пре изградње нових објеката потребно је спровести геомеханичка истраживања терена.

Индекс заузетости износи до 10% у односу на цео комплекс, што пружа могућност изградње додатних око 560 m² површине под објектима на комплексу у целини. Габарит остатака средњовековне цркве у затеченом стању се не урачунава у индекс заузетости.

Грађевинска линија се поставља на 5m од регулационе линије Манастирске улице. Дефинисан је положај и максимална зона за изградњу објекта на графичком приказу бр.2 "План намене површина, саобраћаја, регулације и нивелације" у Р 1:1000.

Обавезно је обезбедити паркинг просторе у оквиру комплекса по правилу да се за сваких 70 m² корисног простора конака обезбеди једно паркинг место, и додатне паркинг просторе за кориснике комплекса уколико постоји потреба и колико просторне могућности дозвољавају.

Партерно уређење требало би да обухвати изградњу репрезентативног платоа пред улазом у планирани верски објекат и стазе за процесију око ње, као и партерно уређење у функцији споменика културе. Планира се постављање адекватног мобилијара, као и одговарајуће специфично хортикултурно уређење.

При озелењавању овог дела простора, водити рачуна да се задовољи минимални проценат учешћа зеленила, а он износи 60%.

Планирана је материјализација и обликовање објеката која доприноси очувању аутентичности окружења – споменика културе и природног амбијента у којем се манастирски комплекс налази: употреба опеке, камена попут оног употребљеног за изградњу средњовековне цркве, малтерисане фасаде и сл, као и примерених савремених материјала.

Могуће је ограђивање комплекса пуном или полутранспарентном зиданом оградом висине 1,4 m, употребом материјала коришћених за изградњу објеката у комплексу. Могуће је и ограђивање комплекса транспарентном оградом са обликованом вегетацијом, нарочито у делу комплекса уз планирану парковску површину са јужне стране, ради формирања складне функционалне и визуелне целине.

У оквиру ове просторне целине, дефинисани су објекти манастирског конака и верског објекта.

Манастирски конак

Објекат конака садржи собе за смештај, трпезарију, кухињу, канцеларије, просторије за пријем, капелу, пратеће техничке и помоћне просторије, као и гараже на етажи сутерена. Бруто површина самог објекта у основи је до 300 m².

Висина објекта је дефинисана бројем надземних етажа. Планирана спратност објекта је Су+ВП, Су+П+1 (могућа је изградња подрумске уместо сутеренске етаже).

Део објекта намењен капели је спратности високо приземље. Планирају се коси кровови са нагибом 30-35°.

Препоручује се изградња манастирског конака у делу дефинисане зоне изградње северно од остатака средњовековне цркве, на терену у благом нагибу, конфигурације повољне за изградњу.

Верски објекат

Дефинисан је положај и максимална зона за изградњу објекта, а површина самог објекта у основи је до 250 m². Спратност објекта је високо приземље.

Препоручује се изградња верског објекта уз регулацију Манастирске улице, у дефинисаним зонама изградње северозападно или југозападно од остатака средњовековне цркве. "

У пододељку **"16.3. Правила за уређење и грађење инфраструктуре"** у делу **"Услови за прикључење на водну инфраструктуру"** у ставу 3 . пре прве алинеје додаје се тринаест нових алинеја које гласе:

" - у реку Дунав, језера, потоке и отворене канале, забрањено је испуштање било каквих вода осим условно чистих атмосферских и пречишћених отпадних вода које по Уредби о класификацији („Службени гласник СРС", број 5/68) омогућавају одржавање II класе вода у реципијенту и које по Уредби о граничним вредностима емисије загађујућих материја у воде и роковима за њихово достизање („Службени гласник РС", бр. 67/11, 48/12 и 1/16), задовољавају прописане вредности. Концентрације штетних и опасних материја у ефлуенту морају бити у складу са Уредбом о граничним вредностима приоритетних и приоритетних хазардних супстанци које загађују површинске воде и роковима за њихово достизање („Службени гласник РС", бр. 24/14), односно Правилником о опасним материјама у водама („Службени гласник СРС", број 31/82);

- предвидети сепаратни тип канализационе мреже за сакупљање атмосферских и санитарно-фекалних отпадних вода;
- атмосферске воде чији квалитет одговара II класи воде могу се без пречишћавања одвести у атмосферску канализацију, околне површине, ригол и др., путем уређених испуста који су осигурани од ерозије;
- за атмосферске воде са зауљених и запрљаних површина (бензинска пумпа, паркинг и сл.), пре улива у градску канализациону мрежу, предвидети одговарајући предтретман (сепаратор уља, таложник);
- санитарно-фекалне отпадне воде и технолошке отпадне воде могу се испуштати у градску канализациону мрежу, а потом одвести на насељски или централни градски УПОВ Новог Сада. Услове и сагласност за прикључење прибавити од ЈКП „Водовод и канализација" Нови Сад;
- квалитет отпадне воде која се испушта у реципијент мора најмање испунити граничне вредности емисије за постројење са секундарним пречишћавањем;
- зависно од потреба, код загађивача предвидети изградњу уређаја за предтретман технолошких отпадних вода, тако да њихов квалитет задовољава санитарно-техничке услове за испуштање у јавну канализацију,

пре пречишћавања на УПОВ-у, тако да се не ремети рад пречистача, а у складу са Уредбом о граничним вредностима емисије загађујућих материја у воде и роковима за њихово достизање, Прилог 2, Глава III, Табела 1 („Службени гласник РС”, бр. 67/11, 48/12 и 1/16);

- мрежу водовода трасирати у свему према условима ЈКП „Водовод и канализација” Нови Сад;
 - уважити и све друге услове које за сакупљање, канализацију и диспозицију отпадних вода пропише ЈКП „Водовод и канализација” Нови Сад.
 - Локација и уређење депоније отпадних материја мора бити у складу са одредбама Уредбе о одлагању отпада на депоније („Службени гласник РС”, бр. 92/10);
 - за све планиране активности које ће се обављати у оквиру предметне локације, мора се предвидети адекватно техничко решење, у циљу спречавања загађења површинских и подземних вода, као и промене постојећег режима воде;
 - намена водног земљишта које је у јавној својини Републике Србије, не могу се мењати без сагласности ЈВП „Воде Војводине” Нови Сад.“
- Досадашње алинеје од један до три постају алинеје од четрнаест до седамнаест.

Члан 3.

Саставни део ове одлуке су следећи графички прикази:

Размера

1. Извод из Плана генералне регулације насељених места Лединци и Стари Лединци
 - План намене земљишта грађевинског подручја.....А3
2. План намене површина, саобраћаја, регулације и нивелације 1 : 1000
3. План регулације површина јавне намене 1 : 1000

Члан 4.

Одлука о изменама и допунама Плана генералне регулације насељених места Лединци и Стари Лединци (локалитет СПЦ на потесу Клиса и др.), садржи текстуални део који се објављује у "Службеном листу Града Новог Сада", и графичке приказе израђене у три примерка, које својим потписом оверава председник Скупштине Града Новог Сада.

По један примерак потписаног оригинала чува се у Скупштини Града Новог Сада, Градској управи за урбанизам и грађевинске послове и Јавном предузећу "Урбанизам" Завод за урбанизам Нови Сад.

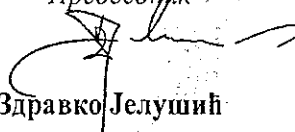
Документациона основа ове одлуке чува се у Градској управи за урбанизам и грађевинске послове.

Одлука о изменама и допунама Плана генералне регулације насељених места Лединци и Стари Лединци (локалитет СПЦ на потесу Клиса и др.), доступна је на увид јавности у згради Скупштине Града Новог Сада, Жарка Зрењанина 2, и путем интернет стране [www. skupstina.novisad.rs](http://www.skupstina.novisad.rs).

Члан 5.

Ова одлука ступа на снагу осмог дана од дана објављивања у "Службеном листу Града Новог Сада".

РЕПУБЛИКА СРБИЈА
АУТОНОМНА ПОКРАЈИНА ВОЈВОДИНА
ГРАД НОВИ САД
СКУПШТИНА ГРАДА НОВОГ САДА
Број: 35-230/2019-1
18. октобар 2019. године
НОВИ САД

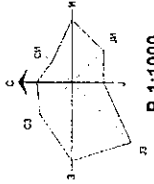
Председник

Здравко Јелушић

**ИЗМЕНЕ И ДОПУНЕ ПЛАНА ГЕНЕРАЛНЕ РЕГУЛАЦИЈЕ
НАСЕЉЕНИХ МЕСТА ЛЕДИНЦИ И СТАРИ ЛЕДИНЦИ
(локалитет СПЦ на потесу Класа и др.)**

ПЛАН НАМЕНЕ ПОВРШИНА, САОБРАЋАЈА, РЕГУЛАЦИЈЕ И НИВЕЛАЦИЈЕ



P-1:1000



КООРДИНАТЕ ОСОВНИХ ТАЧКА

Број	Y	X
68	1482623.88	5805577.00
69	1482621.28	5805575.50
75	1482653.89	5804932.24

КОЛОВОЗ

ОСОВНИСКА ТАЧКА

НИВЕЛЕТА

НАПИБ НИВЕЛЕТЕ

ЗАШТИТА ПРОСТОРА

НЕПОКРЕТНО КУЛТУРНО ДОБРО ОД ВЕЛИКОГ ЗНАЧАЈА - СПОМЕНИК КУЛТУРЕ

АРХЕОЛОШКИ ЛОКАЛИТЕТ

РЕГУЛАЦИОНА ЛИНИЈА ПО ПОСТОЈЕЊОЈ ГРАНИЦИ ПАРЦЕЛЕ

ПЛАНИРАНА РЕГУЛАЦИОНА ЛИНИЈА

ГРАЂЕВИНСКА ЛИНИЈА

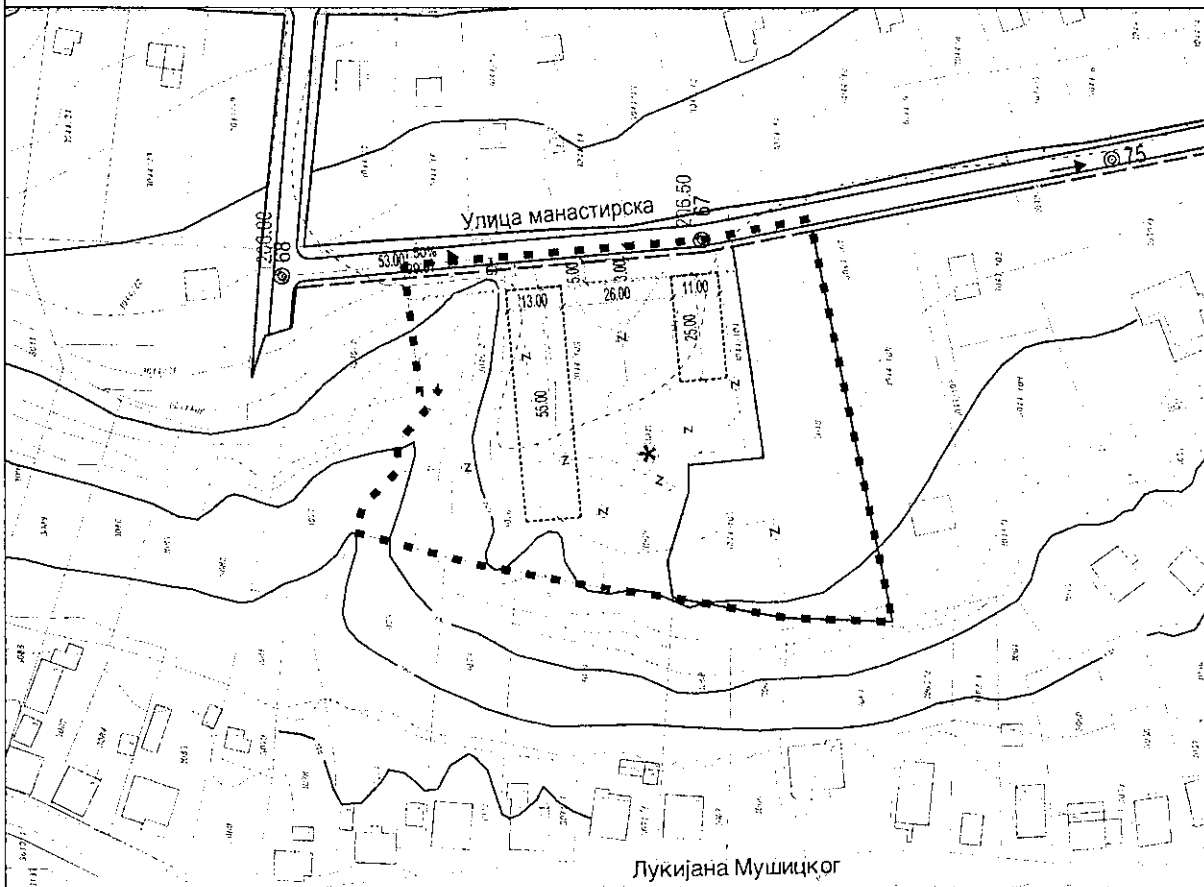
ЗОНА ИЗГРАДЊЕ

ОБЕЗБЕНО ОБЈЕДИЊАВАЊЕ ПАРЦЕЛА

ГРАНИЦА ИЗМЕНЕ И ДОПУНЕ ПЛАНА

ПРЕДСЕДНИК СКУПШТИНЕ ГРАДА НОВОГ САДА
ЗДРАВКО ЈЕЛУШИЋ

Јавно предузеће "УРБАНИЗАМ" Завод за урбанизам Нови Сад, Булевар цара Лазара 3/III		РЕПУБЛИКА СРБИЈА	
НАЗИВ ПЛАНА	ИЗМЕНЕ И ДОПУНЕ ПЛАНА ГЕНЕРАЛНЕ РЕГУЛАЦИЈЕ НАСЕЉЕНИХ МЕСТА ЛЕДИНЦИ И СТАРИ ЛЕДИНЦИ (локалитет СПЦ на потесу Класа и др.)	НАЗИВ МЕСТА	ПОБЛИЖАЈЕ ПОВРШИНА САОБРАЋАЈА РЕГУЛАЦИЈЕ И НИВЕЛАЦИЈЕ
ОДОВОРНИ УРБАНИСТА	Б. КОРЈАЦ, Дипл. инж. гра.	НАЗИВ ПАРЦЕ	ГРАД НОВИ САД
ОБРАТНИЧ	А. ПАНКОВИЋ, Дипл. инж. саоб. Е. ДИМИТРИЈЕВИЋ, Др. инж. техн.	БРОЈ ДИКАТА	САДМ
ПОМОЋНИК ДИРЕКТОРА	Г. ДИЛАС, Дипл. инж. гра.	БРОЈ	1.3.16/19
		ДАТУМ	09. 2019.
		РАЗМЕР	1 : 1000
		БРОЈ	2



РЕПУБЛИКА СРБИЈА
АУТОНОМНА ПОКРАЈИНА ВОЈВОДИНА
ГРАД НОВИ САД
СКУПШТИНА ГРАДА НОВОГ САДА
КОМИСИЈА ЗА ПЛАНОВЕ
Број: V-35-230/19
Дана: 02. 09. 2019. године
НОВИ САД

ИЗВЕШТАЈ
О ОБАВЉЕНОМ ЈАВНОМ УВИДУ У НАЦРТ ОДЛУКЕ О ИЗМЕНАМА
И ДОПУНАМА ПЛАНА ГЕНЕРАЛНЕ РЕГУЛАЦИЈЕ НАСЕЉЕНИХ МЕСТА
ЛЕДИНЦИ И СТАРИ ЛЕДИНЦИ
(ЛОКАЛИТЕТ СПЦ НА ПОТЕСУ КЛИСА И ДР.)

Комисија за планове Скупштине Града Новог Сада, на 61. (јавној) седници која је одржана дана 02.09.2019. године у згради Скупштине Града Новог Сада, Нови Сад, Жарка Зрењанина број 2, у плавој сали на I спрату, са почетком у 9,00 часова, разматрала је Извештај обрађивача плана о спроведеном јавном увиду у Нацрт одлуке о изменама и допунама Плана генералне регулације насељених места Лединци и Стари Лединци (локалитет СПЦ на потесу Клиса и др.).

61. седници присуствовали су: Радоња Дабетић, председник Комисије, Васо Кресовић и Радосав Шћепановић, чланови Комисије и Нада Милић, секретар Комисије за планове.

Одлука о изради измена и допуна Плана генералне регулације насељених места Лединци и Стари Лединци (локалитет СПЦ на потесу Клиса и др.) усвојена је на XLIX седници Скупштине Града Новог Сада одржаној 10. маја 2019. године ("Службени лист Града Новог Сада" број 22/19) са Решењем о неприступању изради стратешке процене утицаја одлуке о изменама и допунама Плана генералне регулације насељених места Лединци и Стари Лединци на животну средину.

У складу са чланом 516 Закона о планирању и изградњи ("Службени гласник Републике Србије", бр. 72/09, 81/09-исправка, 64/10 - УС, 24/11, 121/12, 42/13-УС, 50/13-УС, 98/13-УС, 132/14, 145/14, 83/18, 31/19 и 37/19-др.закон) примењује се скраћени поступак измена и допуна планског документа који подразумева да се не спроводи поступак раног јавног увида, као и да се спроводи поступак јавног увида у трајању од најмање 15 дана.

Нацрт одлуке о изменама и допунама Плана генералне регулације насељених места Лединци и Стари Лединци (локалитет СПЦ на потесу Клиса и др.) израдило је ЈП „Урбанизам“ Завод за урбанизам Нови Сад.

Стручну контролу Нацрта одлуке о изменама и допунама Плана генералне регулације насељених места Лединци и Стари Лединци (локалитет СПЦ на потесу Клиса и др.), Комисија за планове извршила је на 48. седници одржаној 29.05.2019. године и том приликом дала позитивно мишљење на исти.

Нацрт одлуке о изменама и допунама Плана генералне регулације насељених места Лединци и Стари Лединци (локалитет СПЦ на потесу Клиса и др.) изложен је на јавни увид у периоду од 26. 07. 2019. године до 09. 08. 2019. године (чије је оглашавање објављено у листу "Дневник" од 26.

јула 2019. године). У току јавног увида није достављена ни једна примедба, што је обрађивач плана констатовао у Извештају о спроведеном јавном увиду.

Након спроведеног јавног увида, Комисија за планове је на 61. (јавној) седници, одржаној 02.09. 2019. године (чије је одржавање објављено у листу "Дневник" од 26. 07. 2019. године) разматрала Извештај обрађивача плана о спроведеном јавном увиду у Нацрт одлуке о изменама и допунама Плана генералне регулације насељених места Лединци и Стари Лединци (локалитет СПЦ на потесу Клиса и др.)

У затвореном делу седнице, Комисија је констатовала да у току јавног увида није поднета ни једна примедба на Нацрт одлуке о изменама и допунама Плана генералне регулације насељених места Лединци и Стари Лединци (локалитет СПЦ на потесу Клиса и др.).

Имајући у виду да су у међувремену изходовани Водни услови издати од стране ЈВП „Воде Војводине“, Комисија за планове сматра да је исте потребно имплементирати у Нацрт одлуке о изменама и допунама Плана генералне регулације насељених места Лединци и Стари Лединци (локалитет СПЦ на потесу Клиса и др.).

Сходно члану 50. Закона о планирању и изградњи, Извештај се доставља обрађивачу плана на надлежно поступање.

Након поступања по овом Извештају, обрађивач плана ће плански документ доставити надлежном органу градске управе ради упућивања у процедуру доношења.

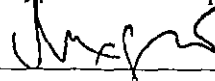
ПРЕДСЕДНИК КОМИСИЈЕ



Радоња Дабетић, дипл.инж.арх.

В.Д. Начелника

Градске управе за урбанизам и грађевинске послове



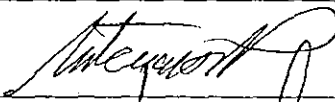
Дејан Михајловић

ЧЛАНОВИ КОМИСИЈЕ:

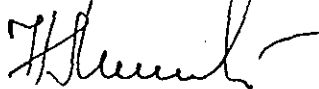
1. Васо Кресовић, дипл. инж.арх.



2. Радосав Шћепановић, дипл.инж.арх.



3. Нада Милић, дипл.инж.арх.-мастер



РЕПУБЛИКА СРБИЈА
АУТОНОМНА ПОКРАЈИНА ВОЈВОДИНА
ГРАД НОВИ САД
СКУПШТИНА ГРАДА НОВОГ САДА
КОМИСИЈА ЗА ПЛАНОВЕ
Број: V-35-230/19
Дана: 29. 05. 2019. године
НОВИ САД

ИЗВЕШТАЈ
О ИЗВРШЕНОЈ СТРУЧНОЈ КОНТРОЛИ
НАЦРТА ОДЛУКЕ О ИЗМЕНАМА И ДОПУНАМА ПЛАНА ГЕНЕРАЛНЕ РЕГУЛАЦИЈЕ
НАСЕЉЕНИХ МЕСТА ЛЕДИНЦИ И СТАРИ ЛЕДИНЦИ (ЛОКАЛИТЕТ СПЦ НА
ПОТЕСУ КЛИСА И ДР.)
ПРЕ ИЗЛАГАЊА НА ЈАВНИ УВИД

Стручна контрола Нацрта одлуке о изменама и допунама Плана генералне регулације насељених места Лединци и Стари Лединци (локалитет СПЦ на потесу Клиса и др.), обављена је на 48. седници Комисије за планове одржаној 29.05.2019. године, са почетком у 09,00 часова, у згради Јавног предузећа „Урбанизам“ Завод за урбанизам Нови Сад, Булевар цара Лазара 3, у великој сали на трећем спрату.

48. седници присуствовали су: Радоња Дабетић, председник Комисије, Зоран Вукадиновић, заменик председника Комисије, Нада Милић, секретар Комисије, Зорица Флорић Чанадановић и Радосав Шћепановић, чланови Комисије за планове.

Седници су присуствовали и представници ЈП "Урбанизам" Завод за урбанизам Нови Сад, Градске управе за заштиту животне средине и Градске управе за грађевинско земљиште и инвестиције.

Након уводног образложења одговорног урбанисте из ЈП "Урбанизам" Завод за урбанизам Нови Сад, као обрађивача плана, Комисија је констатовала следеће :

Да је Одлука о изради измена и допуна Плана генералне регулације насељених места Лединци и Стари Лединци (локалитет СПЦ на потесу Клиса и др.), усвојена је на XLIX седници Скупштине Града Новог Сада одржаној 10. маја 2019. године ("Службени лист Града Новог Сада" број 22/19) са Решењем о неприступању изради стратешке процене утицаја одлуке о изменама и допунама Плана генералне регулације насељених места Лединци и Стари Лединци на животну средину.

У складу са чланом 516 Закона о планирању и изградњи ("Службени гласник Републике Србије", бр. 72/09, 81/09-исправка, 64/10 - УС, 24/11, 121/12, 42/13-УС, 50/13-УС, 98/13-УС, 132/14, 145/14, 83/18 и 31/19) примењује се скраћени поступак измена и допуна планског документа који подразумева да се не спроводи поступак раног јавног увида, као и да се спроводи поступак јавног увида у трајању од најмање 15 дана.

Нацрт одлуке о изменама и допунама Плана генералне регулације насељених места Лединци и Стари Лединци (локалитет СПЦ на потесу Клиса и др.) израдило је ЈП „Урбанизам“ Завод за урбанизам Нови Сад.

Да је текст за Нацрт одлуке о изменама и допунама Плана генералне регулације насељених места Лединци и Стари Лединци (локалитет СПЦ на потесу Клиса и др.) припремљен у складу са Законом о планирању и изградњи ("Службени гласник Републике Србије", бр. 72/09, 81/09-исправка, 64/10 - УС, 24/11, 121/12, 42/13-УС, 50/13-УС, 98/13-УС, 132/14, 145/14, 83/18 и 31/19).

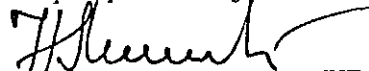
На 48. седници, одржаној 29. маја 2019. године, Комисија за планове разматрала је Нацрт одлуке о изменама и допунама Плана генералне регулације насељених места Лединци и Стари Лединци (локалитет СПЦ на потесу Клиса и др.) и том приликом дала позитивно мишљење на исти.

Након усаглашавања са ставовима Градске управе за прописе, Нацрт одлуке о изменама и допунама Плана генералне регулације насељених места Лединци и Стари Лединци (локалитет СПЦ на потесу Клиса и др.) може се упутити у даљи поступак доношења, у складу са чланом 50. Закона о планирању и изградњи изградњи ("Службени гласник Републике Србије", бр. 72/09, 81/09-исправка, 64/10 - УС, 24/11, 121/12, 42/13-УС, 50/13-УС, 98/13-УС, 132/14, 145/14, 83/18 и 31/19).

Извештај доставити:

1. ЈП "Урбанизам" Завод за урбанизам Нови Сад
2. Градској управи за грађевинско земљиште и инвестиције
3. Градској управи за урбанизам и грађевинске послове
4. Члану Градског већа задуженом за урбанизам и заштиту животне средине
5. Архиви

Секретар Комисије



Нада Милић, дипл.инж.арх.

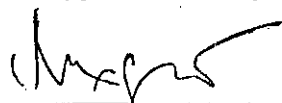
Председник Комисије



Радоња Дабетић, дипл.инж.арх.

В.Д. Начелника

Градске управе за урбанизам и грађевинске послове



Дејан Михајловић