

На основу члана 46. став 1. Закона о планирању и изградњи („Службени гласник Републике Србије“, бр. 72/09, 81/09 – исправка, 64/10 – одлука УС, 24/11, 121/12, 42/13 – одлука УС, 50/13 – одлука УС, 98/13 – одлука УС, 132/14, 145/14, 83/18, 31/19 и 37/19 – др. закон) и члана 39. тачка 7. Статута Града Новог Сада („Службени лист Града Новог Сада“, број 11/19), Скупштина Града Новог Сада на LVII седници од 27. новембра 2019. године, доноси

## **ОДЛУКУ О ИЗРАДИ ПЛАНА ГЕНЕРАЛНЕ РЕГУЛАЦИЈЕ ЦЕНТРА У ВЕТЕРНИКУ**

### **Члан 1.**

На основу ове одлуке израдиће се план генералне регулације центра у Ветернику (у даљем тексту: План).

### **Члан 2.**

Грађевинско подручје које ће се обухватити Планом налази се у Катастарској општини Ветерник, унутар описане оквирне границе.

За почетну тачку описа оквирне границе Плана утврђена је осовинска тачка број 151. Од ове тачке, граница у правцу истока прати осовину Улице Иве Лоле Рибара до осовинске тачке број 97, затим граница скреће у правцу југа, прати осовину планиране улице до пресека са продуженим правцем северне регулационе линије планиране саобраћајнице. Даље, граница скреће у правцу југоистока, прати претходно описан правац и северну регулациону линију планиране саобраћајнице до пресека са источном границом парцеле број 1818. Од ове тачке, граница скреће у правцу севера, прати источну границу парцеле број 1818 до тремеђе парцела бр. 1813/3, 1814 и 1818. Даље, граница скреће у правцу југоистока, прати северну границу парцела бр. 1814 и 1817/1 до тремеђе парцела бр. 1799/4, 1817/1 и 1817/3. Од ове тачке, граница скреће у правцу југа, прати западну границу парцеле број 1817/3, затим граница скреће у правцу истока, у правцу севера, у правцу истока, редом прати јужну границу парцела бр. 1817/3 и 1817/2, источну границу парцеле број 1817/2 и северну границу парцеле број 1795 до пресека са продуженом правцем из осовине планиране саобраћајнице. Даље, граница скреће у правцу југа, прати претходно описан правац и осовину планиране саобраћајнице и продуженим правцем из осовине планиране саобраћајнице сече јужну границу парцеле број 3395/7. Од ове тачке, граница скреће у правцу запада, прати јужну регулациону линију планиране саобраћајнице до тремеђе парцела бр. 3395/7, 3395/9 и 4272. Даље, граница скреће у правцу југа, прати источну границу парцеле број 4272 до пресека са управним правцем повученим из тремеђе парцела бр. 3386/2, 4272 и 4273. Од ове тачке, граница скреће у правцу запада, прати претходно описан управни правац и јужну границу парцеле број 4273 ( мелиоративни канал) до пресека са јужном регулационом линијом Улице нова 105. Даље, граница скреће у правцу северозапада, прати јужну регулациону линију Улице нова 105 и њеним продуженим правцем долази до источне границе парцеле број 2147. Од ове тачке, граница скреће у правцу североистока, у правцу северозапада, у правцу југозапада,

прати источну, северну и западну регулациону линију гробља до пресека са источном границом парцеле број 2135/1. Даље, граница скреће у правцу севера, прати источну границу парцеле број 2135/1 до пресека са управним правцем повученим из осовинске тачке број 15. Од ове тачке, граница скреће у правцу запада, прати претходно описан управни правац, затим у правцу севера, прати осовину Книнске улице и долази до тачке која је утврђена за почетну тачку описа оквирне границе Плана.

Планом ће се обухватити приближно 16,50 ha.

### **Члан 3.**

Услови и смернице за уређење и грађење обухваћеног простора дефинисани су Планом генералне регулације насељеног места Ветерник („Службени лист Града Новог Сада“, бр. 27/15, 14/17, 55/18, 22/19 и 35/19) (у даљем тексту: План генералне регулације), којим је утврђена концепција просторног развоја насељеног места Ветерник, граница грађевинског подручја, претежна намена земљишта, размештај јавних служби, коридори и капацитети инфраструктуре.

### **Члан 4.**

Циљ израде и доношења Плана је преиспитивање просторних капацитета и просторног размештаја дела подручја насељеног места Ветерник, ради утврђивања намене земљишта и правила уређења и правила грађења, а у складу са захтевима и потребама корисника простора.

### **Члан 5.**

Концептуални оквир планирања одређен је Планом генералне регулације.

### **Члан 6.**

Рок за израду Плана је шест недеља од завршетка поступка раног јавног увида и пристизања услова надлежних институција.

### **Члан 7.**

Средства за израду Плана обезбедио је „VUKOVIĆ COMMERCE 2015“ д.о.о. Ветерник, Улица новосадски пут број 106.

### **Члан 8.**

План ће израдити Јавно предузеће „Урбанизам“ Завод за урбанизам Нови Сад.

**Члан 9.**

Саставни део ове одлуке су Решење о неприступању изради стратешке процене утицаја плана генералне регулације центра у Ветернику на животну средину, и графички приказ обухвата планског подручја.

**Члан 10.**

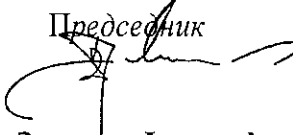
Рани јавни увид обавиће се након доношења ове одлуке, излагањем материјала којим се представља концептуални оквир уређења простора, у приземљу пословне зграде Јавног предузећа „Урбанизам“ Завод за урбанизам Нови Сад, Булевар цара Лазара број 3, у просторијама Месне заједнице „Ветерник“ Ветерник, Иве Лоле Рибара број 1а, путем интернет странице Скупштине Града Новог Сада <https://skupstina.novisad.rs/rani-javni-uvид/> и интернет странице Града Новог Сада <http://www.novisad.rs/lat/gradska-uprava-za-urbanizam-i-gradjevinske-poslove-0>.

Јавни увид обавиће се излагањем нацрта плана генералне регулације центра у Ветернику, у приземљу пословне зграде Јавног предузећа „Урбанизам“ Завод за урбанизам Нови Сад, Булевар цара Лазара број 3, у просторијама Месне заједнице „Ветерник“ Ветерник, Иве Лоле Рибара број 1а и путем интернет странице Скупштине Града Новог Сада <https://skupstina.novisad.rs/javni-uvид/> и интернет странице Града Новог Сада <http://www.novisad.rs/lat/gradska-uprava-za-urbanizam-i-gradjevinske-poslove-0>.

**Члан 11.**

Ова одлука ступа на снагу осмог дана од дана објављивања у „Службеном листу Града Новог Сада“.

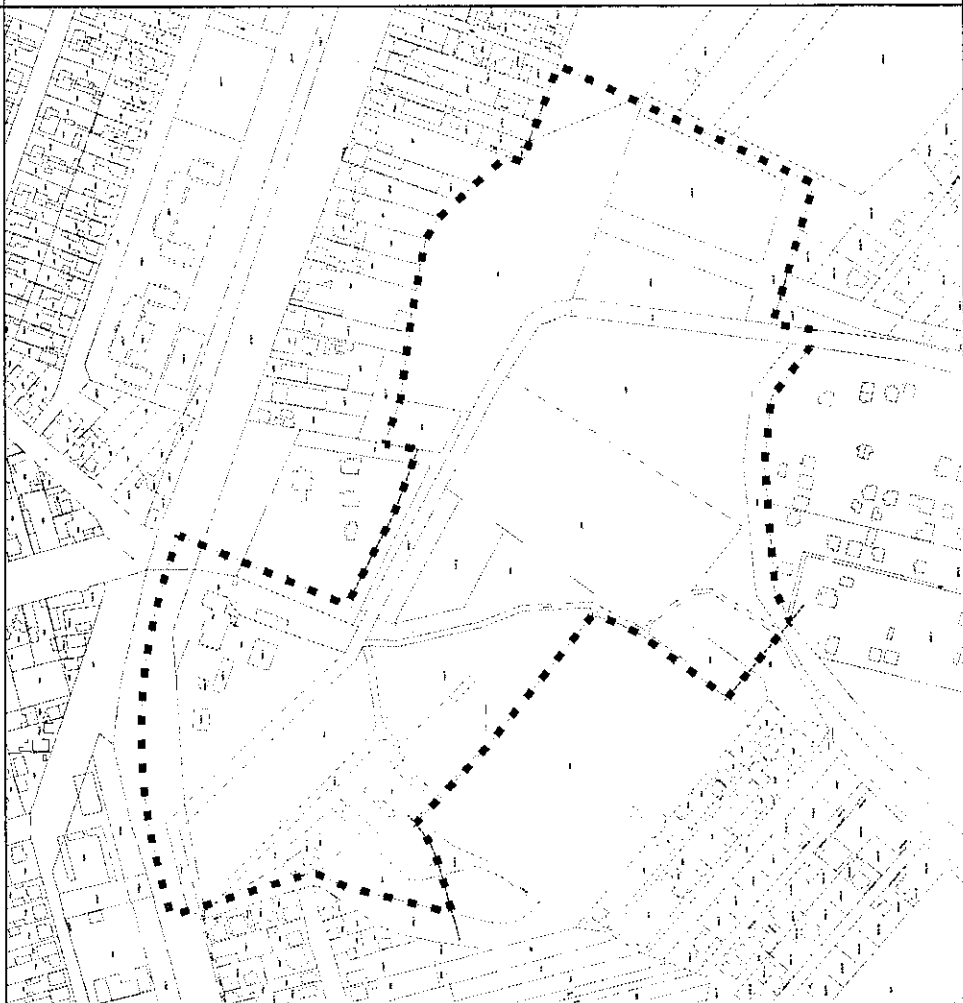
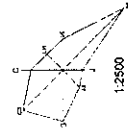
РЕПУБЛИКА СРБИЈА  
АУТОНОМНА ПОКРАЈИНА ВОЈВОДИНА  
ГРАД НОВИ САД  
СКУПШТИНА ГРАДА НОВОГ САДА  
Број: 35-677/2019-1  
27. новембар 2019. године  
НОВИ САД

Председник  
  
Здравко Јелушић

**ПЛАН ГЕНЕРАЛНЕ РЕГУЛАЦИЈЕ  
ЦЕНТРА У ВЕТЕРНИКУ**

ОБУХВАТ ПЛАНСКОГ ПОДРУЧЈА

■ ■ ■ ОКВИРНА ГРАНИЦА ОБУХВАТА ПЛАНА



Јавно предузеће "УРБАНИЗАМ" Завод за урбанизам  
Нови Сад, Булевар цара Лазара 3/III  
ЗРП/СБ

Градска управа за урбанизам и грађевинске послове, на основу члана 9. став 3. Закона о стратешкој процени утицаја на животну средину ("Службени гласник РС", бр. 135/04 и 88/10), а по прибављеном Мишљењу Градске управе за заштиту животне средине, број VI-501-1/2019-287 од 07.11.2019. године, доноси

## **РЕШЕЊЕ**

### **О НЕПРИСТУПАЊУ ИЗРАДИ СТРАТЕШКЕ ПРОЦЕНЕ УТИЦАЈА ПЛАНА ГЕНЕРАЛНЕ РЕГУЛАЦИЈЕ ЦЕНТРА У ВЕТЕРНИКУ НА ЖИВОТНУ СРЕДИНУ**

**Не приступа се** изради стратешке процене утицаја плана генералне регулације центра у Ветернику на животну средину, којом ће бити обухваћен простор у границама одређеним одлуком о изради плана генералне регулације центра у Ветернику.

### *Образложење*

Законом о стратешкој процени утицаја на животну средину ("Службени гласник Републике Србије" бр. 135/04 и 88/10) прописано је да се стратешка процена врши за планове, програме и основе у области просторног и урбанистичког планирања.

Одлуку о изради стратешке процене доноси орган надлежан за припрему плана, по претходно прибављеном мишљењу органа надлежног за послове заштите животне средине и других заинтересованих органа и организација. Одлука о изради стратешке процене утицаја на животну средину је саставни део одлуке о изради плана и објављује се.

Законом о планирању и изградњи ("Службени гласник РС", бр. 72/09, 81/09 – исправка, 64/10 – УС, 24/11, 121/12, 42/13 – УС, 50/13 – УС, 98/13 – УС, 132/14, 145/14, 83/18, 31/19 и 37/19- др. закон), у члану 46. ст. 6. прописано је да носилац израде плана, пре доношења одлуке о изради планског документа, од надлежног органа за послове заштите животне средине прибавља мишљење о потреби израде стратешке процене утицаја на животну средину.

Одлуком о одређивању врсте планских докумената за које се израђује стратешка процена утицаја на животну средину ("Службени лист Града Новог Сада" број 48/09), одређене су врсте планских докумената у области просторног и урбанистичког планирања за које се израђује стратешка процена утицаја на животну средину. Поред тога прописано је да за измене планских докумената, орган надлежан за припрему плана може одлучити, по претходно прибављеном мишљењу органа надлежног за послове заштите животне средине и других заинтересованих органа и организација, да се не израђује стратешка процена утицаја на животну средину.

Подручје које се обухвата планом генералне регулације центра у Ветернику, налази се у централном делу грађевинског подручја насељеног места Ветерник, укупне површине око 16,50 ha, обухваћене су углавном неизграђене просторне целине које се налазе јужно од Улице Иве Лоле Рибара и Храма светог Симеона Мироточивог, односно северно и источно од ветерничког гробља. Западну границу чине улице Коледарска и Книнска док источну границу чини регулација новопланиране улице.

Планом генералне регулације насељеног места Ветерник ("Службени лист Града Новог Сада", бр. 27/15, 14/17, 55/18 и 22/19), обухваћени простор претежно је намењен за централне функције-општеградски центар, канал са заштитним појасом, саобраћајне површине, парковске површине, трг-сквер, спортски центар, предшколску установу, основну школу и пословање секундарног и терцијарног сектора.

Циљ израде и доношења плана је преиспитивање просторних капацитета и просторног размештаја дела подручја насељеног места Ветерник, ради утврђивања намене земљишта и правила уређења и правила грађења, а у складу са захтевима и потребама корисника простора.

С обзиром на то да се ради о простору који, Одлуком о одређивању врсте планских докумената за које се израђује стратешка процена утицаја на животну средину ("Службени лист Града Новог Сада" број 48/09), није утврђен као простор за који се израђује стратешка процена утицаја плана на животну средину, доноси се решење о неприступању изради стратешке процене утицаја плана генералне регулације центра у Ветернику на животну средину.

Зависно од намене и услова за изградњу, за пројекте који буду реализовани на основу плана генералне регулације центра у Ветернику, услови заштите животне средине, односно потреба покретања поступка процене утицаја на животну средину, биће утврђени у складу са Законом о процени утицаја на животну средину ("Службени гласник РС", бр. 135/04 и 36/09) и Уредбом о утврђивању Листе пројеката за које је обавезна процена утицаја и Листе пројеката за које се може захтевати процена утицаја на животну средину ("Службени гласник РС", број 114/08).

На основу свега наведеног одлучено је као у диспозитиву.

РЕПУБЛИКА СРБИЈА  
АУТОНОМНА ПОКРАЈИНА ВОЈВОДИНА  
ГРАД НОВИ САД  
ГРАДСКА УПРАВА ЗА УРБАНИЗАМ  
И ГРАЂЕВИНСКЕ ПОСЛОВЕ

Број : V-35-677/19

Дана: 15.11.2019. године

Н О В И С А Д

