

✓

На основу члана 46. став 1. Закона о планирању и изградњи („Службени гласник Републике Србије“, бр. 72/09, 81/09 – исправка, 64/10 – УС, 24/11, 121/12, 42/13 – УС, 50/13 – УС, 98/13 – УС, 132/14, 145/14, 83/18, 31/19, 37/19 – др. закон и 9/20) и члана 39. тачка 7. Статута Града Новог Сада („Службени лист Града Новог Сада“, број 11/19), Скупштина Града Новог Сада на VI седници од 27. новембра 2020. године, доноси

ОДЛУКУ
О ИЗРАДИ ПЛАНА ГЕНЕРАЛНЕ РЕГУЛАЦИЈЕ
ПРОСТОРА ЗА МЕШОВИТУ НАМЕНУ У СЕВЕРНОМ ДЕЛУ ГРАДА,
СЕВЕРНО ОД КАНАЛА ДТД У НОВОМ САДУ

Члан 1.

На основу ове одлуке израдиће се план генералне регулације простора за мешовиту намену у северном делу града, северно од Канала ДТД у Новом Саду (у даљем тексту: План).

Члан 2.

Планом ће се обухватити грађевинско подручје у Катастарској општини (у даљем тексту: КО) Нови Сад IV, КО Нови Сад I, КО Нови Сад III и КО Ченеј, унутар описане оквирне границе.

За почетну тачку описа оквирне границе Плана утврђена је тачка на тромеђи парцела бр. 892 (пруга), 142/8 и 142/5 у КО Нови Сад IV. Од ове тачке у правцу североистока граница прати северозападну границу железничке пруге – РЖП 208, тако да прелази преко подручја КО Ченеј, затим пресеца железничку пругу – ЛЖП 306, до тромеђе парцела бр. 4191 (државни пут), 4174/2 (пруга) и 4184 (пруга) у КО Ченеј. Од ове тачке граница скреће ка североистоку, прати северну границу парцеле број 4184 (пруга) до пресека са продуженим правцем границе парцела бр. 6 и 7/1 у КО Нови Сад III. Даље, граница скреће ка југоистоку, претходно описаним правцем пресеца парцела бр. 4184 (пруга), 4187 и 4538/3 у КО Ченеј и долази до границе КО Ченеј и КО Нови Сад III. Даље, граница скреће ка југоистоку, прати границу КО Нови Сад III и КО Ченеј до тромеђе парцела 141 и 137 (пут) у КО Нови Сад III и 4538/1 (пут) у КО Ченеј, затим скреће ка југозападу, прелази у КО Нови Сад III, прати јужну границу парцеле број 137 (пут), прелази парцелу број 3175/1 (канал), прати источну границу парцеле број 109/3 (пут) до пресека са продуженим правцем границе парцела бр. 107 и 108. Од ове тачке у правцу северозапада, граница прати претходно описан правац и границу парцела бр. 107 и 108 и долази до тромеђе парцеле бр. 81, 107 и 108, затим скреће ка југозападу, прати северну границу парцела бр. 107 и 109/3 до тромеђе парцеле бр. 90, 106/3 и 113/1. Даље, граница скреће ка северозападу, прати западну границу парцеле број 90 и њеним продуженим правцем долази до северне границе парцеле број 3220 (пут), затим скреће ка западу, прати северну планирану регулациону линију улице до пресека са границом парцела бр. 19 и 20. Од ове тачке граница скреће ка југоистоку и југозападу, прати северну границу парцеле број 3220 (пут), пресеца парцелу број 3176/1 (канал), прати

северну планирану регулациону линију улице до пресека са источном планираном регулационом линијом ДП 100, затим у правцу југа прати источну планирану регулациону линију ДП 100 и у правцу југоистока прати северну регулациону линију ДП А1 (Е75) до тачке описа број 1 која је дефинисана координатама: $Y1= 7410490,13$; $X1= 5018576,20$. Даље, граница скреће ка северу до тачке описа број 2 која је дефинисана координатама: $Y2= 7410510,56$; $X2= 5018806,14$, затим скреће ка североистоку, прати северну границу парцеле број 198/1 (пут), пресеца парцелу број 3175/1 (канал), прати северну границу парцеле број 139 (пут) и долази до тремеђе парцела бр. 141, 138 и 139 (пут). Од ове тачке у правцу југоистока граница прати западну границу парцеле број 141, затим пресеца парцелу број 204 (пут), прати јужну границу парцеле број 144 и долази до границе КО Нови Сад III и КО Каћ. Даље, граница прати границу КО Нови Сад III и КО Каћ до границе парцела број 3279 (пруга) и 3223/3 (насип) у КО Нови Сад III. У овој тачки граница скреће ка југозападу прати западну границу парцела бр. 3223/3 (насип) и 212/2, пресеца парцелу број 213/1 (канал), прати границу парцеле број 3280, затим пресеца парцелу број 214 (канал) и даље се поклапа са источном границом парцеле број 3281 (пруга) до тремеђе парцела бр. 215/10, 215/9 и 3281 (пруга). Даље, граница скреће ка северозападу и управним правцем долази до осовине железничке пруге – ЛЖП 304 – ЛЖП 305, затим скреће ка југозападу, прати осовину железничке пруге – ЛЖП 304 – ЛЖП 305, прелази у КО Нови Сад I и долази до пресека са осовином Канала ДТД, затим скреће ка северозападу, прати осовине канала Канала ДТД до осовинске тачке број 661. Од ове тачке у правцу севера граница долази до пресека јужне регулационе линије планиране улице и планиране западне регулационе линије Улице Емануила Јанковића, затим скреће ка југоистоку, прати јужну регулациону линију планиране улице до пресека са границом КО Нови Сад I и КО Нови Сад III. Даље граница прати границу КО Нови Сад I и КО Нови Сад III до пресека са западном планираном регулационом линијом спортског центра. Од ове тачке граница скреће ка северу, прати западну планирану регулациону линију спортског центра и долази до северне границе парцеле број 3228/2 (пут), затим скреће ка западу, прати северну границу парцеле број 3228/2 (пут) и у правцу севера прати западну границу парцела бр. 2710/2 и 2710/1 до тремеђе парцела бр. 2710/1, 2711/1 и 2711/2, затим скреће ка истоку, прати планирану јужну регулациону линију Улице Димитрија Бугарског и до пресека са источном границом парцеле број 2699/2. Од ове тачке граница скреће ка северу прати источну границу парцела бр. 2699/2 и 2699/1 до пресека са планираном јужном регулационом линијом Улице Ђакона Авакума, затим скреће ка истоку прати планирану јужну регулациону линију Улице Ђакона Авакума до пресека са западном границом насипа, парцела број 3218/3 (насип). Даље, граница скреће ка северу прати западну границу парцеле број 3218/3 (насип), источну границу парцела бр. 3224/1, 773 и 772 до пресека са продуженим правцем северне границе парцеле број 770/11, затим скреће ка западу, прати претходно описани продужени правац и северну границу парцеле број 770/11 до пресека са источном регулационом линијом Улице Никанора Грујића. Од ове тачке граница скреће ка северу и западу, прати планирану источну и северну регулациону линију Улице Никанора Грујића, пресеца парцелу број 3178/1 (канал) и долази до западне границе парцеле број 3178/1(канал), затим скреће ка северу, прати западну границу парцеле број 3178/1(канал) до тремеђе парцела бр. 485/1, 485/4 и 3178/1 (канал). Даље, у правцу запада граница прати границу парцела бр. 485/1, 485/4 и долази до тремеђе парцела бр. 485/1, 485/4 и 458/3, затим скреће у правцу севера, пресеца парцеле бр. 485/1 и 3227/11 и долази до тремеђе парцела бр. 3227/11, 427 и 426/11

(пут). Од ове тачке граница скреће у правцу северозапада, прати јужну границу путева, парцеле бр. 426/11, 426/10 и долази до тромеђе парцела бр. 437/4, 436/1 (улица) и 426/10 (пут), затим скреће ка западу, прати северну границу парцеле број 437/4 до пресека са планираном регулационом линијом улице, која прати линију објекта на парцели број 437/19. Даље, граница прати претходно описану планирану регулациону линију улице и долази до северне границе парцеле број 437/4, затим скреће ка западу, прати северну границу парцела бр. 437/4, 437/20 и 437/6 и долази до тромеђе парцела бр. 437/6, 437/27 и 438/12. Од ове тачке граница скреће ка северозападу, прати западну границу парцела бр. 437/27, 425/4 и 425/1 и долази до тачке описа број 25 на пресеку са планираном регулационом линијом кружне раскрснице, коју прати до пресека са јужном границом парцеле број 422/3. Даље, граница обухвата и прати границу парцела бр. 422/3, 422/2 и долази до тачке описа број 26 на тромеђи парцела бр. 422/2, 421/3 и 425/3, затим прати јужну границу парцела бр. 425/3 и 420/10 и долази до тромеђе парцела бр. 420/10, 420/9 и 425/3, затим пресеца парцела бр. 425/3 и 426/9 и у правцу севера прати западну границу парцеле број 321/8, пресеца парцелу број 379/2, наставља да прати западну границу парцела бр. 321/8, 321/7 и 321/5 и долази до тромеђе парцела бр. 321/6, 376/1 и 376/5. Од ове тачке граница пресеца парцела бр. 321/6, 358/3 и 321/35 и долази до тромеђе парцела бр. 321/35, 321/4 и 309/1, затим прати западну границу парцеле број 309/1 до пресека са продуженим правцем северне регулационе линије планиране улице. Даље, граница скреће ка истоку, прати претходно описан правац до пресека са осовином Улице Аркадија Варађанина, затим скреће у правцу севера, прати осовину Улице Аркадија Варађанина до пресека са северном границом парцеле број 310. Од ове тачке граница скреће ка истоку, прати северну границу парцеле број 310 до западне границе парцеле број 3176/2 (канал), затим скреће ка северозападу, прати западну границу парцеле број 3176/2 (канал) до пресека са јужном регулационом линијом ДП А1 (Е-75). Од ове тачке граница скреће ка западу, прати јужну регулациону линију ДП А1 (Е-75), прелази преко КО Нови Сад III, КО Нови Сад I и КО Нови Сад IV, пресеца парцелу број 892 (пруга), и долази до тачке која је утврђена за почетну тачку описа оквирне границе Плана.

Планом ће се обухватити приближно 902 ha.

Члан 3.

Услови и смернице за уређење и грађење обухваћеног простора дефинисани су Генералним планом града Новог Сада до 2021. године – пречишћен текст („Службени лист Града Новог Сада”, број 39/06) (у даљем тексту: Генерални план).

Члан 4.

Циљ израде Плана је преиспитивање решења из важећег плана, а нарочито начин спровођења плана и концепт одвођења отпадних вода. У складу са просторним капацитетима, преиспитаће се постојећа и по потреби утврдити нова усмеравајућа правила уређења и грађења, начин спровођења и начин опремања простора у складу са новим законским и планским решењима.

Члан 5.

Концептуални оквир планирања одређен је Генералним планом.

Члан 6.

Рок за израду Плана је три месеца од дана ступања на снагу ове одлуке.

Члан 7.

Средства за израду Плана обезбеђена су у Програму уређивања грађевинског земљишта за 2020. годину („Службени лист Града Новог Сада”, бр. 59/19, 8/20 и 45/20).

Члан 8.

План ће израдити Јавно предузеће „Урбанизам“ Завод за урбанизам Нови Сад.

Члан 9.

Саставни део ове одлуке су Решење о неприступању изради стратешке процене утицаја плана генералне регулације простора за мешовиту намену у северном делу града, северно од Канала ДТД у Новом Саду на животну средину, и графички приказ оквирне границе обухвата Плана.

Члан 10.

Рани јавни увид обавиће се након доношења ове одлуке, излагањем материјала којим се представља концептуални оквир уређења простора, у приземљу пословне зграде Јавног предузећа „Урбанизам“ Завод за урбанизам Нови Сад, Булевар цара Лазара број 3, у просторијама Месне заједнице „Клиса“ Нови Сад, Улица Савска број 27, Месне заједнице „Видовданско насеље“ Нови Сад, Улица Јована Андрејевића број 2а, Месне заједнице „Салајка“ Нови Сад, Шајкашка број 26 и Месне заједнице „Ченеј“ Ченеј, Вука Караџића број 289, путем интернет странице Скупштине Града Новог Сада <https://skupstina.novisad.rs/rani-javni-uvид/> и интернет странице Града Новог Сада <http://www.novisad.rs/lat/gradska-uprava-za-urbanizam-i-gradjevinske-poslove-0>.

Јавни увид обавиће се излагањем нацрта плана генералне регулације простора за мешовиту намену у северном делу града, северно од Канала ДТД у Новом Саду, у приземљу пословне зграде Јавног предузећа „Урбанизам“ Завод за урбанизам Нови Сад, Булевар цара Лазара број 3, у просторијама Месне заједнице „Клиса“ Нови Сад, Улица Савска број 27, Месне заједнице „Видовданско насеље“ Нови Сад, Улица Јована Андрејевића број 2а, Месне заједнице „Салајка“ Нови Сад, Шајкашка број 26 и Месне заједнице „Ченеј“ Ченеј, Вука Караџића број 289 и путем интернет странице Скупштине Града Новог Сада <https://skupstina.novisad.rs/javni-uvид/> и интернет странице Града Новог Сада <http://www.novisad.rs/lat/gradska-uprava-za-urbanizam-i-gradjevinske-poslove-0>.

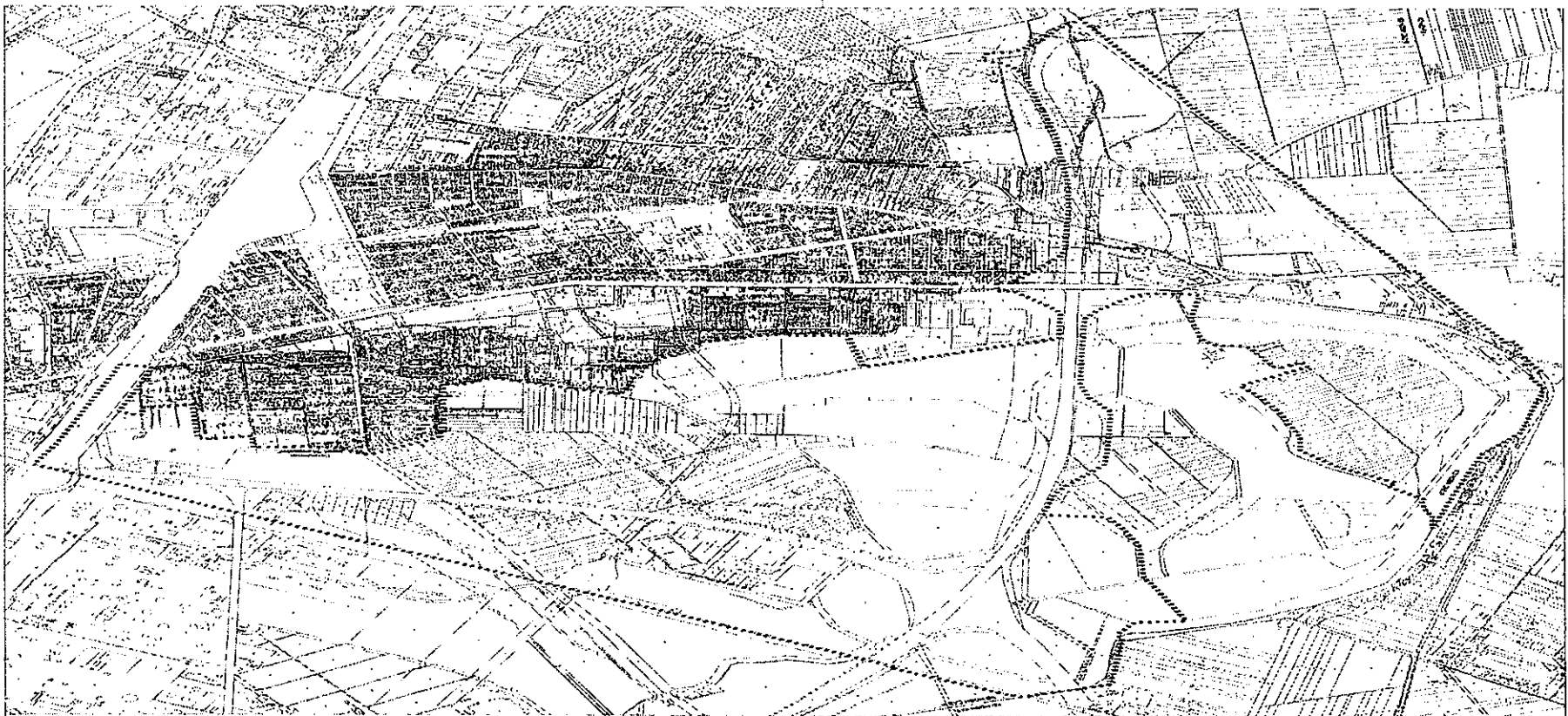
Члан 11.

Ова одлука ступа на снагу осмог дана од дана објављивања у „Службеном листу Града Новог Сада“.

РЕПУБЛИКА СРБИЈА
АУТОНОМНА ПОКРАЈИНА ВОЈВОДИНА
ГРАД НОВИ САД
СКУПШТИНА ГРАДА НОВОГ САДА
Број: 35-192/2020-I
27. новембар 2020. године
НОВИ САД

Председница

MSc Јелена Маринковић Радомировић



PLAN TERENINE PROJEKTA
PROJEKTA ZA VEŠTAČENJE I VEŠTAČENJE
CENTRA OBLASTI I VEŠTAČENJE
CENTRA OBLASTI I VEŠTAČENJE
CENTRA OBLASTI I VEŠTAČENJE

— ZIDARSTVO
— KAMENI
— KAMENI



1:5000
1:5000
1:5000

Градска управа за урбанизам и грађевинске послове, на основу члана 9. став 3. Закона о стратешкој процени утицаја на животну средину ("Службени гласник РС", бр. 135/04 и 88/10), а по прибављеном Мишљењу Градске управе за заштиту животне средине, број VI-501-1/2020-96 од 09.04.2020. године, доноси

РЕШЕЊЕ

О НЕПРИСТУПАЊУ ИЗРАДИ СТРАТЕШКЕ ПРОЦЕНЕ УТИЦАЈА ПЛАНА ГЕНЕРАЛНЕ РЕГУЛАЦИЈЕ ПРОСТОРА ЗА МЕШОВИТУ НАМЕНУ У СЕВЕРНОМ ДЕЛУ ГРАДА, СЕВЕРНО ОД КАНАЛА ДТД У НОВОМ САДУ НА ЖИВОТНУ СРЕДИНУ

Не приступа се изради стратешке процене утицаја плана генералне регулације простора за мешовиту намену у северном делу града, северно од Канала ДТД у Новом Саду на животну средину, којом ће бити обухваћен простор у границама одређеним одлуком о изради плана генералне регулације простора за мешовиту намену у северном делу града, северно од Канала ДТД у Новом Саду.

Образложење

Законом о стратешкој процени утицаја на животну средину ("Службени гласник Републике Србије" бр. 135/04 и 88/10) прописано је да се стратешка процена врши за планове, програме и основе у области просторног и урбанистичког планирања.

Одлуку о изради стратешке процене доноси орган надлежан за припрему плана, по претходно прибављеном мишљењу органа надлежног за послове заштите животне средине и других заинтересованих органа и организација. Одлука о изради стратешке процене утицаја на животну средину је саставни део одлуке о изради плана и објављује се.

Законом о планирању и изградњи ("Службени гласник РС", бр. 72/09, 81/09 – исправка, 64/10 – УС, 24/11, 121/12, 42/13 – УС, 50/13 – УС, 98/13 – УС, 132/14, 145/14, 83/18, 31/19, 37/19-др. закон и 9/20), у члану 46. ст. 6. прописано је да носилац израде плана, пре доношења одлуке о изради планског документа, од надлежног органа за послове заштите животне средине прибавља мишљење о потреби израде стратешке процене утицаја на животну средину.

Одлуком о одређивању врсте планских докумената за које се израђује стратешка процена утицаја на животну средину ("Службени лист Града Новог Сада" број 48/09), одређене су врсте планских докумената у области просторног и урбанистичког планирања за које се израђује стратешка процена утицаја на животну средину. Поред тога прописано је да за измене планских докумената, орган надлежан за припрему плана може одлучити, по претходно прибављеном мишљењу органа надлежног за послове заштите животне средине и других заинтересованих органа и организација, да се не израђује стратешка процена утицаја на животну средину.

Услови и смернице за уређење и грађење обухваћеног простора дефинисани су Генералним планом града Новог Сада до 2021. године – пречишћен текст ("Службени лист Града Новог Сада" број 39/06).

Планом генералне регулације простора за мешовиту намену у северном делу гарда, дуж путева М-7 и Е-75 у Новом Саду ("Службени лист Града Новог Сада" бр. 30/14 и 35/19) обухваћени простор је претежно намењен пословању, заштитном зеленилу, саобраћајним површинама, спорту и рекреацији и комуналним површинама.

Подручје које ће се обухватити планом површине је око 1096 ха, а налази се у КО Нови Сад IV, КО Нови Сад I, КО Нови Сад III и КО Ченеј.

Планом се обухватају просторне целине око државних путева првог реда IA-1 (Е-75) и IB-12 (М-7). Источну границу Плана представља железничка пруга Нови Сад – Зрењанин, јужну осовина Канала Дунав-Тиса-Дунав Савино Село – Нови Сад, а северну граница грађевинског подручја града. На западу се простор у обухвату Плана граничи са садржајима дуж Темеринске улице и Темеринског пута.

Планом ће се обухваћени простор у највећој мери наменити пословању. Уз пословање, значајну површину заузимаће зелене и саобраћајне површине. У обухвату су и значајне комуналне површине, као и планирани спортски центар.

Пословање ће се планирати у две категорије. У радним зонама планираће се садржаји секундарних и терцијарних делатности, док ће у пословним зонама на улазним правцима преовлађивати терцијарни сектор уз могућност реализације садржаја производног занатства.

У зони Темеринске петље у регулацији Државног пута IA-1 планирани су обострано услужни центри за потребе корисника државног пута.

Комуналне површине на простору у обухвату су депонија комуналног отпада, и значајни енергетски комплекси и то Главна мерно-регулациона станица за гас и ТЦ „Римски шанчеви“.

Унутар обухваћеног подручја планиран је комплекс градског спортско-рекреативног центра на површини од око 23 ха, на локацији постојећег стрелишта. Преиспитаће се и могућност реализације спортских садржаја унутар намене пословања на улазним правцима.

Ограничења на простору су постојећи отворени канали, секундарни насип, низак терен и заштитни коридори. Простор који ће се обухватити планом пресецају заштитни инфраструктурни коридори далеководна, гасовода и железничке пруге у којима је ограничена изградња.

Пословни садржаји у обухвату плана реализовани су у деловима где постоји инфраструктура, а овим планом ће се преиспитати важећа решења и планирати нова орјентација одвођења отпадних вода ка планираном пречистачу. Предуслов за реализацију планираних намена у зони ниских терена ће бити насипање терена.

Циљ израде и доношења плана је преиспитивање решења из важећег плана, а нарочито спровођења плана и концепт одвођења отпадних вода. У складу са просторним капацитетима, преиспитаће се постојећа и по потреби утврдити нова усмеравајућа правила уређења и грађења, начин спровођења и начин опремања простора у складу са новим законским и планским решењима.

С обзиром на то да је у складу са критеријумима из члана 6. Закона о стратешкој процени утицаја на животну средину оцењено да не постоји могућност значајнијег утицаја на животну средину и да је већ израђена стратешка процена утицаја за План генералне регулације простора за мешовиту намену у северном делу града дуж путева М-7 и Е-75 у Новом Саду, доноси се решење о неприступању изради стратешке процене утицаја плана генералне регулације простора за мешовиту намену у северном делу града, северно од Канала ДТД у Новом Саду на животну средину.

Зависно од намене и услова за изградњу, за пројекте који буду реализовани на основу плана генералне регулације простора за мешовиту намену у северном делу

града, северно од Канала ДТД у Новом Саду, услови заштите животне средине, односно потреба покретања поступка процене утицаја на животну средину, биће утврђени у складу са Законом о процени утицаја на животну средину ("Службени гласник РС", бр. 135/04 и 36/09) и Уредбом о утврђивању Листе пројеката за које је обавезна процена утицаја и Листе пројеката за које се може захтевати процена утицаја на животну средину ("Службени гласник РС", број 114/08).

На основу свега наведеног одлучено је као у диспозитиву.

РЕПУБЛИКА СРБИЈА
АУТОНОМНА ПОКРАЈИНА ВОЈВОДИНА
ГРАД НОВИ САД
ГРАДСКА УПРАВА ЗА УРБАНИЗАМ
И ГРАЂЕВИНСКЕ ПОСЛОВЕ

Број : V-35-192/20

Дана: 16.04.2020. године

Н О В И С А Д



В. П. НАЧЕЛНИКА
Јелена Михајловић