

На основу члана 46. став 1 Закона о планирању и изградњи („Службени гласник Републике Србије“, бр. 72/09, 81/09 – исправка, 64/10 – УС, 24/11, 121/12, 42/13 – УС, 50/13 – УС, 98/13 – УС, 132/14, 145/14, 83/18, 31/19, 37/19 – др. закон, 9/20 и 52/21) и члана 39. тачка 7. Статута Града Новог Сада („Службени лист Града Новог Сада“, број 11/19), Скупштина Града Новог Сада на XX седници од 19. октобра 2021. године, доноси

**ОДЛУКУ**  
**О ИЗРАДИ ИЗМЕНА И ДОПУНА**  
**ПЛАНА ГЕНЕРАЛНЕ РЕГУЛАЦИЈЕ НАСЕЉЕНОГ МЕСТА ВЕТЕРНИК**  
**(УСАГЛАШАВАЊЕ ПРАВИЛА УРЕЂЕЊА И ГРАЂЕЊА У ГРАЂЕВИНСКОМ**  
**ПОДРУЧЈУ)**

**Члан 1.**

На основу ове одлуке израдиће се одлука о изменама и допунама Плана генералне регулације насељеног места Ветерник („Службени лист Града Новог Сада“, бр. 27/15, 14/17, 55/18, 22/19, 35/19, 9/20 и 13/21 – др. план) (у даљем тексту: План), ради усаглашавања правила уређења и грађења у грађевинском подручју насељеног места Ветерник.

**Члан 2.**

Одлуком о изменама и допунама Плана обухватиће се део подручја Плана у Катастарској општини (у даљем тексту: КО) Ветерник и КО Футог, унутар описане границе.

За почетну тачку описа границе обухвата одлуке о изменама и допунама Плана, утврђена је тачка на пресеку границе КО Нови Сад IV и КО Ветерник и осовине постојећег пута. Од почетне тачке, у правцу истока, граница прати границу КО Ветерник и КО Нови Сад IV до тромеђе парцела бр. 852/4 (пут у КО Нови Сад IV), 3080/28 (КО Ветерник) и 3079/2 (КО Ветерник). Од ове тачке граница скреће ка југу, прелази у КО Ветерник и прати западну границу свих парцела са основним бројем 3079 и 3078, до пресека осовине Улице Драгослава Срејовића и продуженог правца границе парцела бр. 3080/1 и 3078/2. Од ове тачке граница скреће ка западу до осовинске тачке број 691 и наставља ка југу да прати осовину Улице Арона Загорице до осовинске тачке број 690 на осовини Новосадског пута, затим скреће ка истоку до осовинске тачке број 516. Даље, граница скреће ка југу, прати осовину Палићке улице до јужне границе парцеле број 3759/18, односно до осовинске тачке број 405. Од ове тачке граница скреће ка западу, прати јужну границу парцеле број 3579/17 до тромеђе парцела бр. 3770/96, 3770/82 и 3759/17, затим пресеца наилазеће парцеле до тромеђе парцела бр. 3761/2, 3770/43 и 3770/96. Даље, граница наставља да прати јужну границу парцела бр. 3761/2, 3770/41, 3770/40, 3770/12 и 3764/14 до тачке која је удаљена 4 m од тромеђе парцела бр. 3770/44, 3770/24 и 3764/14, затим у правцу југа пресеца парцелу број 3770/44 до тромеђе парцела бр. 3770/25, 3770/88 и 3770/44. Од ове тачке граница прати источну границу парцеле број

3770/25 до тромеђе парцела бр. 3770/28, 3770/25 и 3770/88, затим скреће ка југозападу пресеца наилазеће парцеле до тромеђе парцела бр. 4023/1, 4022/4 и 4022/8. Даље, граница скреће ка југоистоку, прати источну границу парцела бр. 4023/1, 4025/1, 4024/1, 4026/1, 4027/1, 4028/1, 4030/1, 4017/1, 4016/1, 4012/1, 4011/2, 4011/1, 4010/1, 4009/8, 4008/2, 4008/1, 4007/1, 4004/1, 4003/1, 4002/1 и 4276/11, јужну границу парцеле број 4002/1, источну границу парцела бр. 3997/1, 4276/2 и 3994/6 и долази до тромеђе парцела бр. 3994/6, 3993/3 и 3992/1. Од ове тачке граница скреће ка западу, прати северну границу парцела бр. 3993/3, 4276/3, северну и западну границу парцеле број 3995/3 до пресека са продуженим правцем јужне границе парцеле број 4047/1, затим пресеца парцелу број 4031 (пут) претходно описаним правцем, прати јужну границу парцеле број 4047/1 до тромеђе парцела бр. 4047/1, 4047/2 и 4050 (пут). Даље, граница пресеца парцелу број 4050 (пут), прати јужну границу парцеле број 4067/2 до пресека са западном планираном регулационом линијом улице, затим скреће ка северу, прати западну планирану регулациону линију до пресека са јужном границом парцеле број 4079. Од ове тачке граница скреће ка западу, прати јужну границу парцеле број 4079, њеним продуженим правцем пресеца парцелу број 4279 (насип) и долази до западне границе парцеле број 4279 (насип), затим скреће ка североистоку, прати западну границу парцела бр. 4279 (насип), 3568, 3569 и 3572 и долази до тромеђе парцела бр. 3574/12, 3571 и 3572, затим се ломи ка западу по северној међи парцеле број 3571 до пресека са југоисточном регулационом линијом планиране улице. Од ове тачке граница скреће у правцу југозапада, пратећи југоисточну, југозападну планирану регулациону линију улице до тромеђе парцела бр. 3557, 3558 и 4297/1 (пут), наставља да прати југозападну границу парцеле број 3557 и долази до парцеле број 4275/2 (канал). Идући даље у правцу југозапада граница се поклапа са југоисточном границом парцеле број 4275/2 (канал) до тромеђе парцела бр. 4275/2 (канал), 4142/1 и 4141, затим пресеца парцелу број 4275/2 (канал) и долази тромеђе парцела бр. 4275/2 (канал), 4158 и 4155/8. Од ове тачке граница скреће ка северозападу, прати северну границу парцела бр. 4158 и 4159, затим у правцу југозапада прати југоисточну границу планиране регулационе линије улице, пресеца парцелу број 4160 (пут) и долази до тромеђе парцела бр. 4160 (пут), 4166 и 4169/1. Даље, граница скреће ка северозападу. Од ове тачке граница скреће ка северозападу пратећи југозападну границу парцеле број 4169/1, затим скреће ка североистоку обухватајући парцеле бр. 4169/2 и 4167, продуженим правцем западне планиране регулационе линије улице пресеца парцелу број 4272 (канал), затим прати западну и јужну планирану регулациону линију улице, затим скреће на север и прати западну границу парцеле број 3379/3, па на североисток по северозападној граници до тромеђе парцела бр. 3379/3, 4299 (пут) и 3377 одакле пресеца парцелу број 4299 (пут) и долази до тромеђе парцела бр. 3381, 3380/1 и 4299 (пут). Даље, граница прати северну границу парцела бр. 3380/1, 3380/2, северну и источну границу парцела бр. 3380/3, 3382/1 и долази до пресека источне границе парцеле бр. 3382/1 и западне планиране регулационе линије улице. Од ове тачке граница прати западну планирану регулациону линију улице до пресека са продуженим правцем северне границе парцеле број 3850 повученим из тромеђе парцела бр. 4300 (пут), 3350 и 3349/43. Од ове тачке граница прати описани правац и североисточну и северну границу парцела бр. 3350 и 3351 до пресека са јужном регулационом линијом планиране улице. Даље у правцу запада граница се поклапа са регулационим линијама планираних улица до пресека са источном границом парцеле број 4271/2 (канал), прати источну и јужну границу парцеле број 4271/2 (канал), и долази до границе КО Ветерник и КО

Футог. Од ове тачке граница се пружа ка северу поклапајући се са границом КО Ветерник и КО Футог до јужне границе парцеле број 3187 где скреће на североисток, па затим исток, по северној граници канала, парцела број 4269/1 (канал) до детаљне тачке канала која је наспрам тремеђе парцела бр. 4269/1, 3206 и 4291 на северној граници пруге где скреће ка тој тремеђи. Из ове тремеђе, граница прати северозападну границу пруге у правцу североистока до границе КО Ветерник и КО Футог. Даље граница скреће ка западу, прати границу КО Ветерник и КО Футог до западне границе парцеле број 9950 (пруга) у КО Футог, затим прелази у КО Футог и у правцу севера прати западну границу парцеле број 9950 (пруга) до пресека са продуженим правцем границе парцела бр. 9292 и 9293. Од ове тачке граница скреће ка југоистоку, прати претходно описани правац и границу парцела бр. 9292 и 9293 којом долази до јужне регулационе линије планиране обилазнице коју прати, у правцу истока, до пресека са западном регулационом линијом планиране улице. Од ове тачке граница скреће ка североистоку, пресеца планирану обилазницу до пресека северне регулационе линије планиране обилазнице и западне регулационе линије планиране улице. Даље, граница прати западну регулациону линију планиране улице до пресека са продуженим правцем северне регулационе линије планиране улице, затим скреће ка југоистоку, прати северну регулациону линију планиране улице до пресека са западном границом парцеле број 4292 (пут). Од ове тачке граница под правим углом долази до осовине постојећег пута, затим скреће ка североистоку, прати осовину постојећег пута и долази до тачке која је одређена за почетну тачку описа границе одлуке о изменама и допунама Плана.

Одлуком о изменама и допунама Плана обухватиће се 825,61 ха.

Описана граница одлуке о изменама и допунама Плана приказана је и графички, на графичком приказу „ОБУХВАТ ИЗМЕНА И ДОПУНА ПЛАНА“, који је саставни део ове одлуке.

### **Члан 3.**

Услови и смернице за уређење и грађење обухваћеног простора дефинисани су Просторним планом Града Новог Сада („Службени лист Града Новог Сада“ бр. 11/12 и 9/21) (у даљем тексту: Просторни план) и Планом.

### **Члан 4.**

Циљ израде одлуке о изменама и допунама Плана је преиспитивање правила уређења и правила грађења као и планираних намена утврђених Планом, и прецизно и јасно дефинисање истих, уз предвиђање могућности одступања.

### **Члан 5.**

Концептуални оквир планирања одређен је Просторним планом и Планом.

### **Члан 6.**

Рок за израду одлуке о изменама и допунама Плана је четири месеца од дана ступања на снагу ове одлуке.

**Члан 7.**

Средства за израду одлуке о изменама и допунама Плана обезбеђена су у Програму уређивања грађевинског земљишта за 2021. годину („Службени лист Града Новог Сада”, бр. 59/20, 5/21, 9/21, 15/21, 23/21, 33/21 и 38/21).

**Члан 8.**

Одлуку о изменама и допунама Плана израдиће Јавно предузеће „Урбанизам“ Завод за урбанизам Нови Сад.

**Члан 9.**

Саставни део ове одлуке су Решење о неприступању изради стратешке процене утицаја одлуке о изменама и допунама Плана генералне регулације насељеног места Ветерник на животну средину и графички приказ обухвата планског подручја које се мења.

**Члан 10.**

Рани јавни увид обавиће се након доношења ове одлуке, излагањем материјала у приземљу пословне зграде Јавног предузећа „Урбанизам“ Завод за урбанизам Нови Сад, Булевар цара Лазара број 3, у просторијама Месне заједнице „Ветерник“, Ветерник, Улица Иве Лоле Рибара број 1а, путем интернет странице Скупштине Града Новог Сада <https://skupstina.novisad.rs/rani-javni-uvид/> и интернет странице Града Новог Сада <http://www.novisad.rs/lat/gradska-uprava-za-urbanizam-i-gradjevinske-poslove-0>.

Јавни увид обавиће се излагањем нацрта одлуке о изменама и допунама Плана генералне регулације насељеног места Ветерник (усаглашавање правила уређења и грађења у грађевинском подручју), у приземљу пословне зграде Јавног предузећа „Урбанизам“ Завод за урбанизам Нови Сад, Булевар цара Лазара број 3, у просторијама Месне заједнице „Ветерник“, Ветерник, Улица Иве Лоле Рибара број 1а и путем интернет странице Скупштине Града Новог Сада <https://skupstina.novisad.rs/javni-uvид/> и интернет странице Града Новог Сада <http://www.novisad.rs/lat/gradska-uprava-za-urbanizam-i-gradjevinske-poslove-0>.

**Члан 11.**

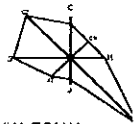
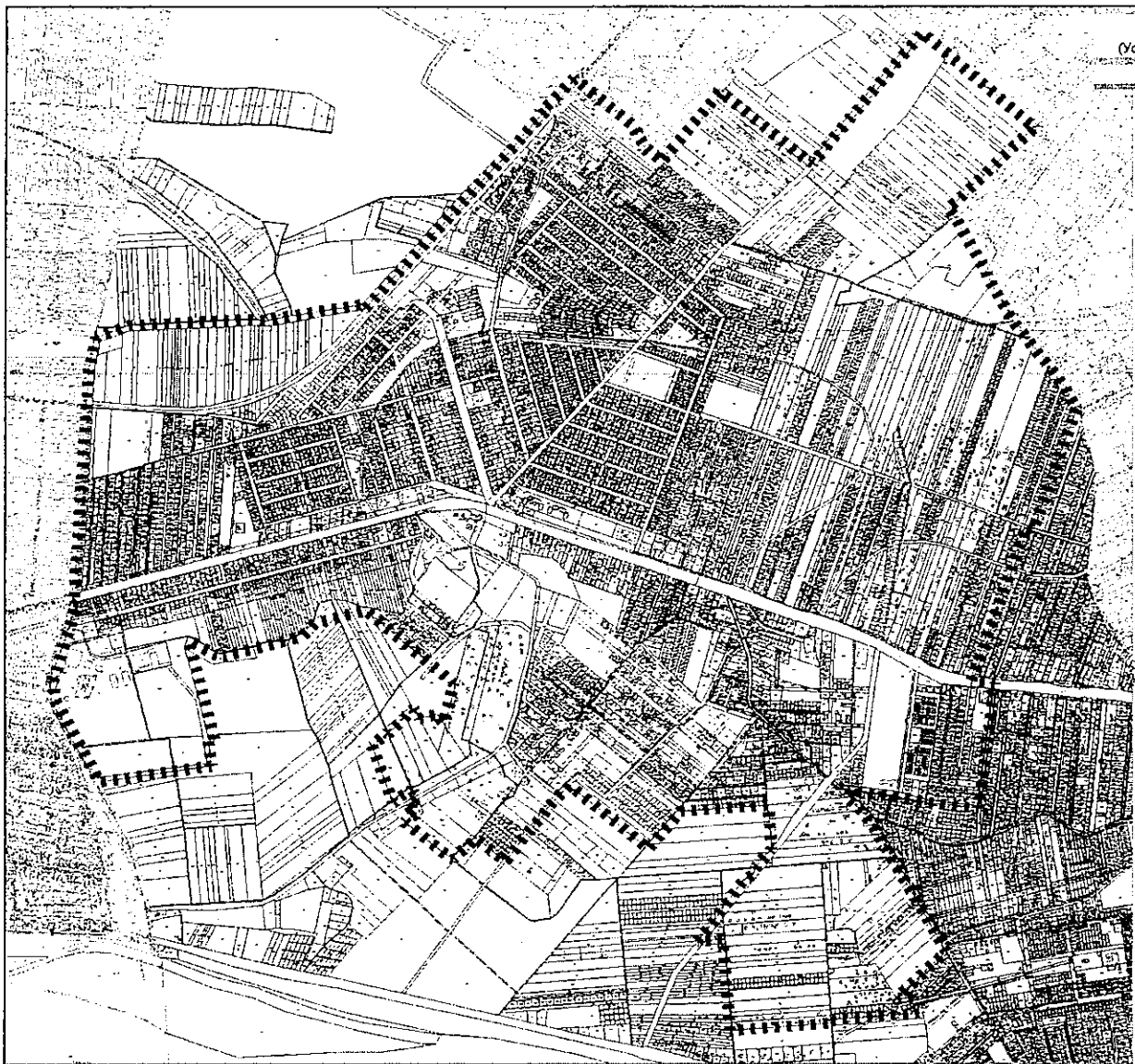
Ова одлука ступа на снагу осмог дана од дана објављивања у „Службеном листу Града Новог Сада“.

РЕПУБЛИКА СРБИЈА  
АУТОНОМНА ПОКРАЈИНА ВОЈВОДИНА  
ГРАД НОВИ САД  
СКУПШТИНА ГРАДА НОВОГ САДА  
Број: 35-717/2021- I  
19. октобар 2021. године  
НОВИ САД

Заменица председнице

Кристина Каранћ

ИЗМЕНЕ И ДОПУНЕ ПЛАНА ГЕНЕРАЛНЕ РЕГУЛАЦИЈЕ  
НАСЕЉЕНОГ МЕСТА ВЕТЕРНИК  
(Усаглашавање правила уређења и грађења у грађевинском подручју)  
ОБУХВАТ ИЗМЕНА И ДОПУНА ПЛАНА



■■■■■■ ГРАНИЦА ИЗМЕНА И ДОПУНА ПЛАНА



Јавно предузеће "УРБАНИЗАМ" Завод за урбанизам  
Нови Сад, Булевар цара Лазара 3/В



Градска управа за урбанизам и грађевинске послове, на основу члана 9. став 3. Закона о стратешкој процени утицаја на животну средину ("Службени гласник РС", бр. 135/04 и 88/10), а по прибављеном Мишљењу Градске управе за заштиту животне средине, број VI-501-1/2021-282 од 04.08.2021. године, доноси

## РЕШЕЊЕ

### О НЕПРИСТУПАЊУ ИЗРАДИ СТРАТЕШКЕ ПРОЦЕНЕ УТИЦАЈА ОДЛУКЕ О ИЗМЕНАМА И ДОПУНАМА ПЛАНА ГЕНЕРАЛНЕ РЕГУЛАЦИЈЕ НАСЕЉЕНОГ МЕСТА ВЕТЕРНИК НА ЖИВОТНУ СРЕДИНУ

Не приступа се изради стратешке процене утицаја одлуке о изменама и допунама Плана генералне регулације насељеног места Ветерник на животну средину, којом ће бити обухваћен простор у границама одређеним одлуком о изради измена и допуна Плана генералне регулације насељеног места Ветерник (усаглашавање правила уређења и грађења у грађевинском подручју)

#### Образложење

Законом о стратешкој процени утицаја на животну средину ("Службени гласник Републике Србије" бр. 135/04 и 88/10) прописано је да се стратешка процена врши за планове, програме и основе у области просторног и урбанистичког планирања.

Одлуку о изради стратешке процене доноси орган надлежан за припрему плана, по претходно прибављеном мишљењу органа надлежног за послове заштите животне средине и других заинтересованих органа и организација. Одлука о изради стратешке процене утицаја на животну средину је саставни део одлуке о изради плана и објављује се.

Законом о планирању и изградњи ("Службени гласник РС", бр. 72/09, 81/09 – исправка, 64/10 – УС, 24/11, 121/12, 42/13 – УС, 50/13 – УС, 98/13 – УС, 132/14, 145/14, 83/18, 31/19, 37/19-др. Закон, 9/20 и 52/21), у члану 46. ст. 6. прописано је да носилац израде плана, пре доношења одлуке о изради планског документа, од надлежног органа за послове заштите животне средине прибавља мишљење о потреби израде стратешке процене утицаја на животну средину.

Одлуком о одређивању врсте планских докумената за које се израђује стратешка процена утицаја на животну средину ("Службени лист Града Новог Сада" број 48/09), одређене су врсте планских докумената у области просторног и урбанистичког планирања за које се израђује стратешка процена утицаја на животну средину. Поред тога прописано је да за измене планских докумената, орган надлежан за припрему плана може одлучити, по претходно прибављеном мишљењу органа надлежног за послове заштите животне средине и других заинтересованих органа и организација, да се не израђује стратешка процена утицаја на животну средину.

Услови и смернице за уређење и грађење обухваћеног простора дефинисани су Просторним планом Града Новог Сада и Планом генералне регулације насељеног места Ветерник. Просторни план Града Новог Сада ("Службени лист Града Новог Сада" бр. 11/12 и 9/21) је дефинисао програмске елементе (предвиђени привредни, демографски, социјални развој), те сагледао потребе насеља (привреда, центри, јавне службе) на основу којих је израђен План генералне регулације насељеног места Ветерник.

Изменама и допунама Плана обухватиће се грађевинско подручје насељеног места Ветерник које се налази у Катастарској општини (у даљем тексту: КО) Ветерник и Футог површине 825,61 ha.

Израдом плана побољшаће се услови за реализацију у оквиру грађевинског подручја насељеног места Ветерник, првенствено на површинама намењеним становању и пословању. Утврдиће се нова правила уређења и грађења на начин да се омогући неометано спровођење плана.

Циљ доношења одлуке о изменама и допунама Плана је преиспитивање правила уређења и правила грађења као и планираних намена утврђених важећим Планом генералне регулације и прецизно и јасно дефинисање истих уз предвиђање могућности одступања.

Изменама и допунама плана преиспитаће се урбанистички параметри на основу анализе постојеће урбанистичке документације, теренских истраживања и потреба корисника предметног простора и утврдити нова правила уређења и правила грађења на начин да се омогући неометано спровођење плана.

С обзиром на то да је Одлуком о одређивању врсте планских докумената за које се израђује стратешка процена утицаја на животну средину („Службени лист Града Новог Сада“, број 48/09) утврђено да се за Измене и допуне планова генералне регулације насељених места за које се на основу критеријума из члана 6. Закона о стратешкој процени утицаја на животну средину, оцени да не постоји могућност значајнијег утицаја на животну средину, може одлучити да се не израђује стратешка процена утицаја на животну средину и да је иста рађена за План генералне регулације насељеног места Ветерник, доноси се решење о неприступању изради стратешке процене утицаја одлуке о изменама и допунама Плана генералне регулације насељеног места Ветерник на животну средину.

Зависно од намене и услова за изградњу, за пројекте који буду реализовани на основу одлуке о изменама и допунама плана генералне регулације насељеног места Ветерник, услови заштите животне средине, односно потреба покретања поступка процене утицаја на животну средину, биће утврђени у складу са Законом о процени утицаја на животну средину ("Службени гласник РС", бр. 135/04 и 36/09) и Уредбом о утврђивању Листе пројеката за које је обавезна процена утицаја и Листе пројеката за које се може захтевати процена утицаја на животну средину ("Службени гласник РС", број 114/08).

На основу свега наведеног одлучено је као у диспозитиву.

РЕПУБЛИКА СРБИЈА  
АУТОНОМНА ПОКРАЈИНА ВОЈВОДИНА  
ГРАД НОВИ САД  
ГРАДСКА УПРАВА ЗА УРБАНИЗАМ  
И ГРАЂЕВИНСКЕ ПОСЛОВЕ

Број : V-35-717/21

Дана: 06.08.2021. године

Н О В И С А Д

