

На основу члана 46. став 1. Закона о планирању и изградњи („Службени гласник Републике Србије“, бр. 72/09, 81/09 – исправка, 64/10 – УС, 24/11, 121/12, 42/13 – УС, 50/13 – УС, 98/13 – УС, 132/14, 145/14, 83/18, 31/19, 37/19 – др. закон, 9/20 и 52/21) и члана 39. тачка 7. Статута Града Новог Сада („Службени лист Града Новог Сада“, број 11/19), Скупштина Града Новог Сада на ХЛI седници од 30. јуна 2023. године, доноси

ОДЛУКУ
О ИЗРАДИ ПЛАНА ГЕНЕРАЛНЕ РЕГУЛАЦИЈЕ ПРОСТОРА ЗА
ПОРОДИЧНО СТАНОВАЊЕ – ПРОШИРЕЊЕ САЈЛОВА У НОВОМ САДУ

Члан 1.

На основу ове одлуке израдиће се план генералне регулације простора за породично становање – проширење Сајлова у Новом Саду (у даљем тексту: План).

Члан 2.

Планом ће се обухватити грађевинско подручје у Катастарској општини Нови Сад IV, унутар описане оквирне границе.

За почетну тачку описа оквирне границе Плана утврђена је тачка на пресеку западне границе парцеле број 10224/2 и продуженог правца северне границе парцела бр. 9241/1 и 9240/1. Од ове тачке, у правцу југоистока граница прати претходно описан правац и северну границу парцеле број 9241/1 и долази до тремеђе парцела бр. 9241/1, 9241/2 и 4240/22, затим скреће ка југозападу, прати западну регулациону линију Улице Горње Сајлово и њеним продуженим правцем долази до пресека са продуженим правцем северне границе парцеле број 9219. Даље, граница скреће ка југоистоку, прати претходно описан правац и северну границу парцеле број 9219 и долази до тремеђе парцела бр. 10226/2, 9223/88 и 9219, затим скреће ка југозападу, прати западну регулациону линију Улице Доње Сајлово и долази до границе грађевинског подручја Града Новог Сада, односно до тремеђе парцела бр. 10226/2, 9216 и 9217. Од ове тачке граница скреће ка северозападу, прати границу грађевинског подручја Града Новог Сада, односно границу парцела бр. 9216 и 9217 до пресека са источном планираном регулационом линијом продужетка Улице Горње Сајлово, затим скреће ка југозападу, прати источну планирану регулациону линију продужетка Улице Горње Сајлово до пресека са продуженим правцем границе парцела бр. 9254 и 9255. Даље, граница скреће ка северозападу прати границу грађевинског подручја Града Новог Сада, односно претходно описан правац и границу парцела бр. 9254 и 9255 и продуженим правцем границе парцела бр. 9254 и 9255 долази до западне границе парцеле број 10224/2, затим скреће ка североистоку, прати западну

Члан 9.

Саставни део ове одлуке су Решење о неприступању изради стратешке процене утицаја плана генералне регулације простора за породично становање – проширење Сајлова у Новом Саду на животну средину и графички приказ оквирне границе обухвата Плана.

Члан 10.

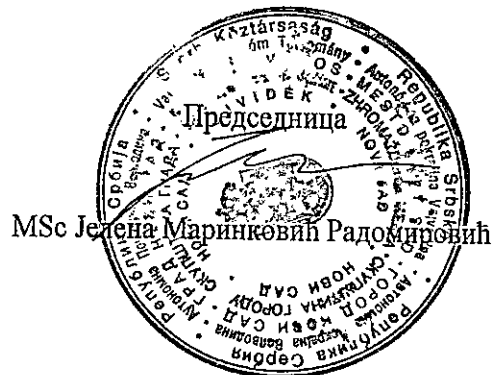
Рани јавни увид обавиће се након доношења ове одлуке, излагањем материјала којим се представља концептуални оквир уређења простора, у приземљу пословне зграде Јавног предузећа „Урбанизам“ Завод за урбанизам Нови Сад, Булевар цара Лазара број 3, у просторијама Месне заједнице „Сајлово“, Горње Сајлово број 37, Сајлово, путем интернет странице Скупштине Града Новог Сада <https://skupstina.novisad.rs/rani-javni-uvид/> и интернет странице Града Новог Сада <http://www.novisad.rs/lat/gradska-uprava-za-urbanizam-i-gradjevinske-poslove-0>.

Јавни увид обавиће се излагањем нацрта плана генералне регулације простора за породично становање – проширење Сајлова у Новом Саду у приземљу пословне зграде Јавног предузећа „Урбанизам“ Завод за урбанизам Нови Сад, Булевар цара Лазара број 3, у просторијама Месне заједнице „Сајлово“, Горње Сајлово број 37, Сајлово, и путем интернет странице Скупштине Града Новог Сада <https://skupstina.novisad.rs/javni-uvид/> и интернет странице Града Новог Сада <http://www.novisad.rs/lat/gradska-uprava-za-urbanizam-i-gradjevinske-poslove-0>.

Члан 11.

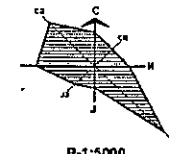
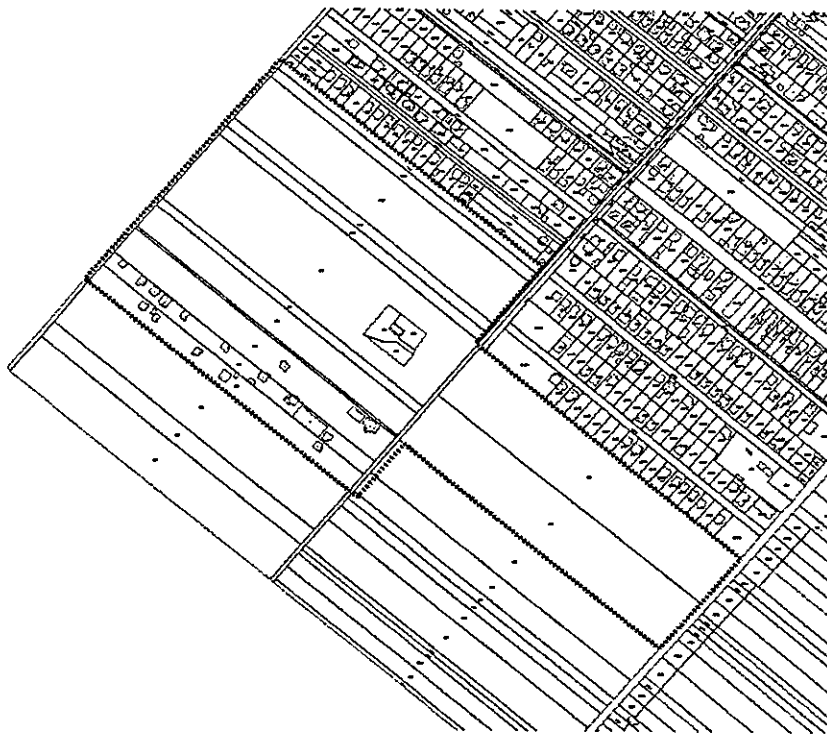
Ова одлука ступа на снагу осмог дана од дана објављивања у „Службеном листу Града Новог Сада“.

РЕПУБЛИКА СРБИЈА
АУТОНОМНА ПОКРАЈИНА ВОЈВОДИНА
ГРАД НОВИ САД
СКУПШТИНА ГРАДА НОВОГ САДА
Број: 35-67/2023-I
30. јун 2023. године
НОВИ САД



ПЛАН ГЕНЕРАЛНЕ РЕГУЛАЦИЈЕ ПРОСТОРА ЗА ПОРОДИЧНО СТАНОВАЊЕ
- ПРОШИРЕЊЕ САЈЛОВА У НОВОМ САДУ

ОБУХВАТ ПЛАНСКОГ ПОДРУЧЈА



----- ОКВИРНА ГРАНИЦА ОБУХВАТА ПЛАНА

1:5000



Јавно предузеће "УРБАНИЗАМ" Завод за урбанизам
Нови Сад, Булевар цара Лазара 3/III



Градска управа за урбанизам и грађевинске послове, на основу члана 9. став 3. Закона о стратешкој процени утицаја на животну средину ("Службени гласник РС", бр. 135/04 и 88/10), а по прибављеном Мишљењу Градске управе за заштиту животне средине, број VI-501-1/2023-22 од 07.02.2023. године, доноси

РЕШЕЊЕ

О НЕПРИСТУПАЊУ ИЗРАДИ СТРАТЕШКЕ ПРОЦЕНЕ УТИЦАЈА ПЛАНА ГЕНЕРАЛНЕ РЕГУЛАЦИЈЕ ПРОСТОРА ЗА ПОРОДИЧНО СТАНОВАЊЕ - ПРОШИРЕЊЕ САЈЛОВА У НОВОМ САДУ НА ЖИВОТНУ СРЕДИНУ

Не приступа се изради стратешке процене утицаја плана генералне регулације простора за породично становање – проширење Сајлова у Новом Саду на животну средину, којом ће бити обухваћен простор у границама одређеним одлуком о изради плана генералне регулације простора за породично становање – проширење Сајлова у Новом Саду.

Образложење

Законом о стратешкој процени утицаја на животну средину ("Службени гласник Републике Србије" бр. 135/04 и 88/10) прописано је да се стратешка процена врши за планове, програме и основе у области просторног и урбанистичког планирања.

Одлуку о изради стратешке процене доноси орган надлежан за припрему плана, по претходно прибављеном мишљењу органа надлежног за послове заштите животне средине и других заинтересованих органа и организација. Одлука о изради стратешке процене утицаја на животну средину је саставни део одлуке о изради плана и објављује се.

Законом о планирању и изградњи ("Службени гласник РС", бр. 72/09, 81/09 – исправка, 64/10 – УС, 24/11, 121/12, 42/13 – УС, 50/13 – УС, 98/13 – УС, 132/14, 145/14, 83/18, 31/19, 37/19-др. закон, 9/20 и 52/21), у члану 46. ст. 6. прописано је да носилац израде плана, пре доношења одлуке о изради планског документа, од надлежног органа за послове заштите животне средине прибавља мишљење о потреби израде стратешке процене утицаја на животну средину.

Одлуком о одређивању врсте планских докумената за које се израђује стратешка процена утицаја на животну средину ("Службени лист Града Новог Сада" број 48/09), одређене су врсте планских докумената у области просторног и урбанистичког планирања за које се израђује стратешка процена утицаја на животну средину. Поред тога прописано је да за измене планских докумената, орган надлежан за припрему плана може одлучити, по претходно прибављеном мишљењу органа надлежног за послове заштите животне средине и других заинтересованих органа и организација, да се не израђује стратешка процена утицаја на животну средину.

Део простора који ће се обухватити Планом налази се у крајњем западном делу грађевинског подручја Новог Сада, оивичен са југозападне и северозападне стране границом грађевинског подручја Новог Сада, јужно од постојећег реализованог простора породичног становања Сајлово и северозападно од Улице Доње Сајлово, површине око 22,50 ха у катастарској општини Нови Сад IV.

Простор у обухвату Плана налази се уз саму западну границу грађевинског подручја Града Новог Сада, јужно од постојећег реализованог простора намењеног становању. Простор Сајлова карактерише бесправна изградња породичних кућа на пољопривредном земљишту- њивама са салашима. У складу са тим настала је и специфична организација простора са издуженим блоковима ширине око 400 m , односно 430 m проистекла из геометрије парцела њива.

Највећи део простора у обухвату Плана је задржао првобитну структуру великих парцела – њива, будући да се и даље користи за пољопривредну производњу. Простор у јужном делу обухвата уз саму границу грађевинског подручја је изграђен бесправним објектима. У средишњем делу обухваћеног простора лоциран је салаш у оквиру њиве на којој се обавља пољопривредна производња. Простор у обухвату заштитних

Сајлова у Новом Саду, услови заштите животне средине, односно потреба покретања поступка процене утицаја на животну средину, биће утврђени у складу са Законом о процени утицаја на животну средину ("Службени гласник РС", бр. 135/04 и 36/09) и Уредбом о утврђивању Листе пројеката за које је обавезна процена утицаја и Листе пројеката за које се може захтевати процена утицаја на животну средину ("Службени гласник РС", број 114/08).

На основу свега наведеног одлучено је као у диспозитиву.

РЕПУБЛИКА СРБИЈА
АУТОНОМНА ПОКРАЈИНА ВОЈВОДИНА
ГРАД НОВИ САД
ГРАДСКА УПРАВА ЗА УРБАНИЗАМ
И ГРАЂЕВИНСКЕ ПОСЛОВЕ

Број : V-35-67/23

Дана: 13.02.2023. године

Н О В И С А Д

В Д Н А Ч Е Л Н И К А

Дејан Михајловић

