

На основу члана 46. став 1. Закона о планирању и изградњи („Службени гласник Републике Србије“, бр. 72/09, 81/09 – исправка, 64/10 – УС, 24/11, 121/12, 42/13 – УС, 50/13 – УС, 98/13 – УС; 132/14, 145/14, 83/18, 31/19, 37/19 – др. закон, 9/20, 52/21 и 62/23) и члана 39. тачка 7. Статута Града Новог Сада („Службени лист Града Новог Сада“, број 11/19), Скупштина Града Новог Сада на XLIX седници од 5. марта 2024. године, доноси

**ОДЛУКУ
О ИЗРАДИ ПЛАНА ГЕНЕРАЛНЕ РЕГУЛАЦИЈЕ
МИШЕЛУКА СА РИБЊАКОМ**

Члан 1.

На основу ове одлуке израдиће се план генералне регулације Мишелука са Рибњаком (у даљем тексту: План).

Члан 2.

Подручје које ће се обухватити Планом налази се у Катастарској општини (у даљем тексту: КО) Петроварадин и КО Сремска Каменица, унутар описане оквирне границе.

За почетну тачку описа оквирне границе Плана утврђена је тачка на граници КО Сремска Каменица, КО Нови Сад II и КО Петроварадин. Даље, граница наставља ка североистоку, прати границу КО Петроварадин до пресека са продуженим правцем јужне границе парцеле број 2008, затим скреће у правцу истока, прати продужени правац јужне границе парцеле број 2008, пресеца парцеле бр. 3005 (Дунав), 3000 (пут), 1191, 3001 (улица), прати јужну границу парцеле број 2008 до тромеђе парцела бр. 2999 (улица), 2011 и 2008. Од ове тачке скреће ка југу, прати западну границу парцеле број 2999 до пресека са продуженим правцем јужне границе парцеле број 2007, затим скреће у правцу истока, прати продужени правац јужне границе парцеле број 2007, затим јужну границу парцеле број 2007, и њеним продуженим правцем долази до осовине Каменичког пута. Даље, граница скреће ка југу, прати осовину Каменичког пута и осовину планиране саобраћајнице до пресека са осовином туристичког правца „Зелена стаза“, затим скреће ка истоку, прати осовину туристичког правца „Зелена стаза“ до пресека са осовином Улице Рачког. Од ове тачке граница скреће ка југу, прати осовину Улице Рачког до пресека са јужном границом парцеле број 6659/5, затим граница скреће у правцу југоистока, прати јужну границу парцеле број 6659/5, затим граница скреће у правцу југозапада, прати источну регулациону линију Државног пута IB реда ознаке 21, прелази у КО Сремска Каменица и долази до пресека са осовином Улице мајора Тепића, затим скреће ка североистоку, прати осовину Улице мајора Тепића, осовину Улице Моше Пијаде и осовину прикључка из правца Сремске Каменице, прелази у КО Петроварадин до пресека са осовином главног мишелучког булевара у зони Мишелука. Даље, граница скреће ка западу, прати осовину мишелучког булевара до пресека са осовином железничке пруге, затим скреће ка североистоку, прати осовину железничке пруге до пресека са осовином северног прикључка на планирани булевар из правца Транцамента. Од ове тачке граница скреће ка северозападу, прати осовину северног прикључка и продуженим правцем

долази до северне регулације пута Нови Сад – Сремска Каменица, затим скреће ка југозападу, прати северну регулациону линију пута Нови Сад – Сремска Каменица до јужне границе парцеле број 2808/1 (пут). Даље, граница скреће ка северозападу, прати јужну границу парцела бр. 2808/1 (пут) и 2772 (пут), скреће у правцу југозапада, прати источну границу парцеле број 3001 (пут) до пресека са продуженим правцем границе парцела бр. 2758 и 2760/1, затим скреће ка северозападу, прати претходно описани продужени правац и границу парцела бр. 2758 и 2760/1 и долази до тремеђе парцела бр. 3005 (Дунав), 2758 и 2760/1. Од ове тачке граница пресеца парцелу број 3005, и долази до тачке која је одређена за почетну тачку описа оквирне границе Плана.

Планом ће се обухватити приближно 471,00 ha.

Члан 3.

Услови и смернице за уређење и грађење обухваћеног подручја дефинисани су Просторним планом подручја посебне намене „Фрушка гора“ („Службени лист Аутономне Покрајине Војводине“, број 8/19) (у даљем тексту: Просторни план подручја посебне намене), Просторним планом подручја посебне намене специјалног резервата природе „Ковиљско-петроварадински рит“, („Службени лист Аутономне Покрајине Војводине“, број 3/12) (у даљем тексту: ППППН специјални резерват природе „Ковиљско-петроварадински рит“) и Генералним урбанистичким планом града Новог Сада до 2030. године („Службени лист Града Новог Сада“, број 33/22) (у даљем тексту: Генерални урбанистички план).

Члан 4.

Циљ израде Плана је преиспитивање важећег планског решења и његово усклађивање са плановима вишег реда, односно са Просторним планом подручја посебне намене, као и Генералним урбанистичким планом.

Члан 5.

Концептуални оквир планирања одређен је Генералним урбанистичким планом.

Члан 6.

Рок за израду Плана је четири месеца од дана ступања на снагу ове одлуке.

Члан 7.

Средства за израду Плана обезбеђена су програмом уређивања грађевинског земљишта.

Члан 8.

План ће израдити Јавно предузеће „Урбанизам“ Завод за урбанизам Нови Сад.

Члан 9.

Саставни део ове одлуке су Решење о изради стратешке процене утицаја плана генералне регулације Мишелука са Рибњаком на животну средину, и графички приказ обухвата планског подручја.

Члан 10.

Студију заштите непокретног културног добра, сагласно Мишљењу Завода за заштиту споменика културе Града Новог Сада број 57/4-2024 од 31. јануара 2024. године, није потребно израђивати.

Члан 11.

Рани јавни увид обавиће се након доношења ове одлуке, излагањем материјала којим се представља концептуални оквир уређења простора, у приземљу пословне зграде Јавног предузећа „Урбанизам“ Завод за урбанизам Нови Сад, Булевар цара Лазара број 3, у просторијама Месне заједнице „Петроварадин“, Улица Чајковског број 1а, Петроварадин и Месне заједнице „Сремска Каменица“, Улица Марка Орешковића број 1а, Сремска Каменица, путем интернет странице Скупштине Града Новог Сада <https://skupstina.novisad.rs/rani-javni-uvид/> и интернет странице Града Новог Сада <http://www.novisad.rs/lat/gradska-uprava-za-urbanizam-i-gradjevinske-poslove-0>.

Јавни увид обавиће се излагањем Нацрта плана генералне регулације Мишелука са Рибњаком, у приземљу пословне зграде Јавног предузећа „Урбанизам“ Завод за урбанизам Нови Сад, Булевар цара Лазара број 3, у просторијама Месне заједнице „Петроварадин“, Улица Чајковског број 1а, Петроварадин и Месне заједнице „Сремска Каменица“, Улица Марка Орешковића број 1а, Сремска Каменица и путем интернет странице Скупштине Града Новог Сада <https://skupstina.novisad.rs/javni-uvид/> и интернет странице Града Новог Сада <http://www.novisad.rs/lat/gradska-uprava-za-urbanizam-i-gradjevinske-poslove-0>.

Члан 12.

Ова одлука ступа на снагу осмог дана од дана објављивања у „Службеном листу Града Новог Сада“.

РЕПУБЛИКА СРБИЈА
АУТОНОМНА ПОКРАЈИНА ВОЈВОДИНА
ГРАД НОВИ САД
СКУПШТИНА ГРАДА НОВОГ САДА
Број: 35-88/2024-I
5. март 2024. године
НОВИ САД

Заменица председнице



Градска управа за урбанизам и грађевинске послове, на основу члана 9. став 1. Закона о стратешкој процени утицаја на животну средину ("Службени гласник РС", бр. 135/04 и 88/10) и Одлуке о одређивању врсте планских докумената за које се израђује стратешка процена утицаја на животну средину ("Службени лист Града Новог Сада" број 48/09), а по прибављеном Мишљењу Градске управе за заштиту животне средине, број VI-501-1/2024-48 од 8.2.2024. године, доноси

РЕШЕЊЕ

О ИЗРАДИ СТРАТЕШКЕ ПРОЦЕНЕ УТИЦАЈА ПЛАНА ГЕНЕРАЛНЕ РЕГУЛАЦИЈЕ МИШЕЛУКА СА РИБЊАКОМ НА ЖИВОТНУ СРЕДИНУ

1. Приступа се изради стратешке процене утицаја плана генералне регулације Мишелука са Рибњаком на животну средину.
2. Стратешком проценом утврдиће се утицај планираног решења на животну средину у циљу утврђивања смерница за заштиту животне средине, којима ће се обезбедити заштита животне средине и унапређење одрживог развоја сагледавањем свих негативних промена у просторно - функционалној организацији.
3. У оквиру стратешке процене утицаја плана на животну средину разматраће се постојеће стање животне средине на простору обухваћеним планом, значај и карактеристике плана, карактеристике утицаја планираних садржаја на животну средину и друга питања и проблеми заштите животне средине у складу са критеријумима за одређивање могућих значајних утицаја на животну средину, узимајући у обзир планиране намене објеката и намену површина на овом подручју.

Подручје које ће се обухватити Планом генералне регулације Мишелука са Рибњаком налази се на сремској страни града и заузима просторне целине Рибњак и Мишелук, са комплексом института у Сремској Каменици. Границе простора чине река Дунав у зони Рибњака са северозападне стране, део Каменичког пута и бивша пруга Беочин – Петроварадин (туристички правац „Зелена стаза“) са источне и северне стране, Државни пут IB - 21, Нови Сад - Ириг - Рума - Шабац - Коцељева - Ваљево - Косјерић - Пожега - Ариље - Ивањица - Сјеница са југоисточне стране и Улица мајора Тепића са западне стране.

Површина која ће бити обухваћена планом износи око 471 ha.

Услови и смернице за уређење и грађење обухваћеног подручја дефинисани су Просторним планом подручја посебне намене „Фрушка гора“ („Службени лист АПВ“, број 8/19), Просторним планом подручја посебне намене специјалног резервата природе „Ковиљско-петроварадински рит“, („Службени лист АП Војводине“ број 3/12) и Генералним урбанистичким планом града Новог Сада до 2030. године („Службени лист Града Новог Сада“, број 33/22).

Генералним урбанистичким планом града Новог Сада до 2030. године, највећи део подручја намењује се становању (у стамбеним золама Мишелук и Транцамент). Заступљено је породично становање, становање са пословањем и општестамбене зоне. У функцији становања, одређени простори, првенствено уз значајне саобраћајнице и у центрима стамбених зона, намењени су општеградским центрима. У зони укрштања државног пута и главне мишелучке саобраћајнице планирани су специјализовани центар (хелиодром) и комунална површина. Такође, издвојене су парковске површине, туристичко-спортско-рекреативне и површине заштитног зеленила. Поред планираних површина за средње школе, утврђена је и мрежа других објеката јавних служби локалног нивоа: предшколских установа, основних школа, објеката здравства и социјалне заштите, као и објеката културе. Цела површина Рибњака намењена је парковској површини.

Просторним планом подручја посебне намене „Фрушка гора“, планирана је реконструкција железничког подручја локалне пруге Петроварадин - Беочин и његова трансформација у

туристички правац „Зелена стаза”, намењен за немоторна кретања, а који ће омогућити еколошко повезивање насеља на десној обали Дунава (Петроварадин, Сремска Каменица, Лединци, Раковац и Беочин).

Циљ израде Плана је преиспитивање важећег планског решења и његово усклађивање са плановима вишег реда.

На основу анализе, идентификације и еколошке валоризације обухваћеног простора, утврдиће се постојећи и могући утицаји релевантни за квалитет животне средине.

У оквиру стратешке процене утицаја плана на животну средину разматраће се следећа питања везана за заштиту животне средине:

- значај плана за заштиту животне средине и одрживи развој;
- основни проблеми заштите животне средине на простору плана, и могућности утицаја плана на делове животне средине, природног и урбаног окружења;
- степен утицаја плана на друге планове на различитим хијерархијским нивоима.

4. Извештај о стратешкој процени утицаја плана на животну средину садржаће следеће:

- полазне основе стратешке процене у оквиру којих ће се утврдити постојеће стање квалитета чинилаца животне средине,

- опште и посебне циљеве стратешке процене и избор индикатора,
- процену могућих утицаја са описом мера предвиђених за смањење негативних утицаја,
- смернице за израду процена утицаја пројеката на животну средину,
- програм праћења стања животне средине у току спровођења плана,
- приказ начина одлучивања и начина на који су питања животне средине укључена у план, опис разлога одлучујућих за предложени садржај плана са аспекта разматраних варијантних решења,

- закључке до којих се дошло током израде извештаја о стратешкој процени.

5. Извештај о стратешкој процени израдиће Јавно предузеће "Урбанизам" Завод за урбанизам Нови Сад, које ће дефинисати методологију и састав стручног тима за израду извештаја о стратешкој процени.

Носилац израде извештаја о стратешкој процени дужан је да исти изради у року од 60 дана од дана доношења овог решења.

6. У току израде извештаја о стратешкој процени прибавиће се подаци, мишљења и извршиће се консултације са свим надлежним и заинтересованим органима и организацијама, који располажу подацима или имају неки интерес који се односи на заштиту животне средине. Извештај о стратешкој процени утицаја на животну средину биће изложен на јавни увид заједно са Нацртом плана.

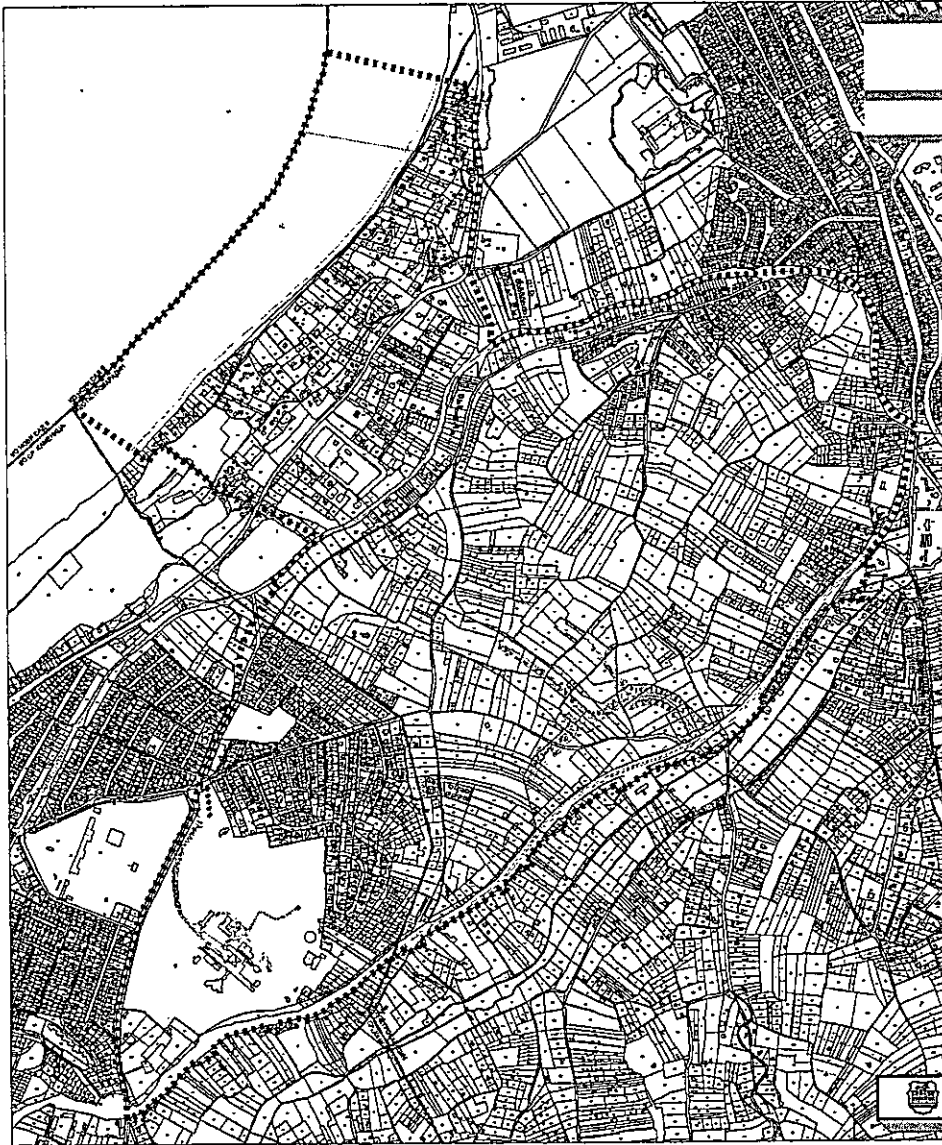
7. Ово решење објавити у "Службеном листу Града Новог Сада".

РЕПУБЛИКА СРБИЈА
АУТОНОМНА ПОКРАЈИНА ВОЈВОДИНА
ГРАД НОВИ САД
ГРАДСКА УПРАВА ЗА УРБАНИЗАМ
И ГРАЂЕВИНСКЕ ПОСЛОВЕ
Број : V-35-88/24
Дана : 12.2.2024. године
НОВИ САД

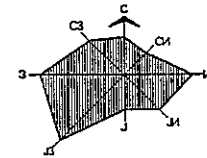


ПЛАН ГЕНЕРАЛНЕ РЕГУЛАЦИЈЕ
МИШЕЛУКА СА РИБЊАКОМ У НОВОМ САДУ

ОБУХВАТ ПЛАНСКОГ ПОДРУЧЈА



———— ГРАНИЦА КАТАСТАРСКИХ ОПШТИНА
- - - - - ОКВИРНА ГРАНИЦА ОБУХВАТА ПЛАНА



Јавно предузеће "УРБАНИЗАМ" Завод за урбанизам
Нови Сад, Булевар цара Лазара 3/II

