



СЛУЖБЕНИ ЛИСТ ГРАДА НОВОГ САДА

Година XLIII - Број 26

НОВИ САД, 21. мај 2024.

примерак 520,00 динара

ГРАД НОВИ САД

Завод за заштиту споменика културе Града Новог Сада

407

На основу члана 31 став 3 Закона о планирању и изградњи („Службени гласник РС“, број 72/2009, 81/2009 – испр., 64/2010 – одлука УС, 24/2011, 121/2012, 42/2013 – одлука УС, 50/2013 – одлика УС, 98/2013 – одлука УС, 132/2014, 145/2014, 83/2018, 31/2019, 37/2019 – др. закон, 9/2020, 52/2021 и 62/2023) и члана 5 став 1 Правилника о садржини, начину, поступку и роковима израде и објављивања сепарата („Службени гласник РС“, број 33/2015) Завод за заштиту споменика културе Града Новог Сада, Нови Сад, доноси

ОДЛУКУ

- I Доноси се Сепарат заштите непокретног културног добра на подручју Града Новог Сада.
- II Сепарат обухвата *Целину „Блок вила у Центру Града Новог Сада“*, као добро које ужива претходну заштиту по Закону о културном наслеђу („Службени гласник РС“ број 129/2021).
- III Образује се стручни тим Завода за заштиту споменика културе Града Новог Сада за израду Сепарата заштите добра које ужива претходну заштиту *Целину „Блок вила у Центру Града Новог Сада“* у следећем саставу:
 1. Катарина Максимов, дипл. инж. архитектуре
 2. Слободанка Бабић, дипл инж. архитектуре
 3. Милан Башић, дипл. правник
 4. Светлана Кресоја, дипл. историчар
- IV Сепарат ступа на снагу и примењује се осмог дана од дана објављивања у Службеном листу Града Новог Сада.

Образложење

Дана 24. априла 2024. године, Завод за заштиту споменика културе Града Новог Сада, Нови Сад, донео је Одлуку

о изради сепарата за *Целину „Блок вила у Центру Града Новог Сада“* као добра које ужива претходну заштиту по Закону о културном наслеђу („Службени гласник РС“ број 129/2021).

Чланом 2. став 1 тачка 68) Закона о планирању и изградњи („Службени гласник РС“, број 72/2009, 81/2009 – испр., 64/2010 – одлука УС, 24/2011, 121/2012, 42/2013 – одлука УС, 50/2013 – одлика УС, 98/2013 – одлука УС, 132/2014, 145/2014, 83/2018, 31/2019, 37/2019 – др. закон, 9/2020, 52/2021 и 62/2023) прописано је да је сепарат о техничким условима изградње (у даљем тексту: сепарат) документ, који доноси ималац јавних овлашћења у оквиру своје надлежности када плански документ не садржи услове, односно податке за израду техничке документације, који садржи одговарајуће услове и податке за израду техничке документације. Чланом 31 став 3 истог Закона прописано је да одлуку о доношењу сепарата, доноси надлежни ималац јавних овлашћења, по потреби, на сопствену иницијативу, или на иницијативу органа надлежног за издавање грађевинске дозволе.

Чланом 4. став 2. Правилника о садржини, начину, поступку и роковима израде и објављивања сепарата („Службени гласник РС“, број 33/2015) прописано је да се сепаратом нарочито утврђују ограничења за изградњу објеката, према класама објеката и деловима подручја за које се доноси, укључујући забране и ограничења градње у зонама од посебног интереса за заштиту природних и културних добара.

Имајући у виду наведено и цитиране одредбе закона, односно чињеницу о потреби израде сепарата за *Целину „Блок вила у Центру Града Новог Сада“* као и да важећа планска документација не садржи детаљне мере техничке заштите за добро које ужива претходну заштиту, донета је одлука као у диспозитиву.

ДОСТАВИТИ:

1. Службеном листу Града Новог Сада
2. Градској управи за урбанизам и грађ. послове Града Новог Сада
3. Централном регистру планских документа
4. Документацији
5. Архиви

Број: 108/12-2024
Нови Сад
17. 05. 2024.

ДИРЕКТОР
мр Сениша Јокић, с.р.

ЗАВОД ЗА ЗАШТИТУ СПОМЕНИКА КУЛТУРЕ ГРАДА НОВОГ САДА

СЕПАРАТ

ЗАШТИТЕ ДОБРА КОЈЕ УЖИВА ПРЕТХОДНУ
ЗАШТИТУ: ЦЕЛИНЕ „БЛОК ВИЛА У ЦЕНТРУ
НОВОГ САДА“

април 2024. године



**ЗАВОД ЗА ЗАШТИТУ СПОМЕНИКА
КУЛТУРЕ ГРАДА НОВОГ САДА**

БУЛЕВАР МИХАЈЛА ПУПИНА 22/1, НОВИ САД
ТЕЛ: 021/557 060, 557 061
zzzskgns@mts.rs www.zzskgns.rs



БРОЈ: 108/9-2024

26. АПРИЛ 2024.

КМ

НОСИЛАЦ ЗАДАТКА:

КАТАРИНА МАКСИМОВ, ДИПЛ. ИНЖ. АРХ, ВИШИ
КОНЗЕРВАТОР

САРАДНИЦИ:

СЛОБОДАНКА БАБИЋ, ДИПЛ. ИНЖ. АРХ, САВЕТНИК

СВЕТЛАНА КРЕСОЈА, ДИПЛ. ИСТОРИЧАР, ВИШИ
КОНЗЕРВАТОР

МИЛАН БАШИЋ, ДИПЛ. ПРАВНИК

МИЛАН КОЊЕВИЋ, СНИМАТЕЉ СЛИКЕ

СПОЉНИ САРАДНИЦИ:

ДР ВАЛЕНТИНА ВУКОВИЋ, ДИПЛ. ИСТОРИЧАР
УМЕТНОСТИ, КУСТОС

ЈАСМИНА ЈАКШИЋ СУБИЋ, ДИПЛ. ИСТОРИЧАР
УМЕТНОСТИ, ВИШИ КУСТОС

Нови Сад, април 2024.

Директор

мр Синиша ЈОКИЋ

SINIŠA JOKIĆ

Digitally signed by
SINIŠA JOKIĆ
Date: 2024.05.09 10:52:13
+02'00'

САДРЖАЈ

ПРАВНИ ОСНОВ И ПОВОД ЗА ИЗРАДУ

ПРОСТОРНИ ОБУХВАТ

КУЛТУРНО-ИСТОРИЈСКИ ПОДАЦИ

РЕЖИМ ЗАШТИТЕ

- ОПШТЕ МЕРЕ ЗАШТИТЕ И ОЧУВАЊА НЕПОКРЕТНИХ КУЛТУРНИХ ДОБАРА И ДОБАРА КОЈА УЖИВАЈУ ПРЕТХОДНУ ЗАШТИТУ
- НАЧИН ДЕФИНИСАЊА МЕРЕ ЗАШТИТЕ ЗА ПОТРЕБЕ ИЗРАДЕ ТЕХНИЧКЕ ДОКУМЕНТАЦИЈЕ У ПОСТУПКУ ПРИБАВЉАЊА ЛОКАЦИЈСКИХ УСЛОВА
- МЕРЕ ЗАШТИТЕ ПРОСТОРА
- ПОСЕБНЕ МЕРЕ ЗАШТИТЕ ЗА ОБЈЕКТЕ И ПРОСТОРЕ

ПОСТУПАК И НАЧИН САРАДЊЕ

Прилози:

КАТАЛОГ ОБЈЕКТА СА ПОДАЦИМА И ВАЛОРИЗАЦИЈОМ

ГРАФИЧКИ ПРИЛОГ – ПРЕЛИМИНАРНА ГРАНИЦА ЦЕЛИНЕ И ВАЛОРИЗАЦИЈА ПОЈЕДИНАЧНИХ ОБЈЕКТА

ПРАВНИ ОСНОВ И ПОВОД ЗА ИЗРАДУ

На основу Закона о културним добрима („Службени гласник РС“, број 71/94, 52/2011 – др. закон, 99/2011 – др. закон, 6/2020 – др. закон, 35/2021 – др. закон и 129/2021 – др. закон), Закона о културном наслеђу („Службени гласник РС“, број 129/2021) и Решења о утврђивању територије завода за заштиту споменика културе („Службени гласник РС“, број 48 од 15. новембра 1995. године), делатност заштите и коришћења непокретних културних добара, добара која уживају претходну заштиту и добара под претходном заштитом на територији Града Новог Сада обавља Завод за заштиту споменика културе Града Новог Сада.

Завод за заштиту споменика културе Града Новог Сада је установа културе која обавља делатност заштите непокретних културних добара која уживају посебну заштиту утврђену, Законом о културном наслеђу и Законом о културним добрима Републике Србије. Надлежност Завода обухвата подручје које територијално припада Граду Новом Саду. Под административном термином Град Нови Сад подразумева се Нови Сад са насељеним местима у околини (азбучно): Бегеч, Будисава, Буковац, Ветерник, Каћ, Кисач, Ковиљ, Лединци, Петроварадин, Руменка, Сремска Каменица, Стари Лединци, Степановићево, Футог и Ченеј.

Завод за заштиту споменика културе, поред осталих послова, проучава непокретна културна добра и израђује студије, елаборате и пројекте с одговарајућом документацијом ради најцелисходније заштите и коришћења одређеног непокретног културног добра, а у циљу откривања, препознавања, прикупљања, документовања, проучавања, тумачења, вредновања, представљања, интерпретације и подизање свести о значају културног наслеђа, као и интегралног очувања и заштите културног наслеђа кроз предузимање мера заштите.

Одредбом члана 2. став 1 тачка 68) Закона о планирању и изградњи („Службени гласник РС“ бр. 72/2009, 81/2009 – испр., 64/2010 – одлука УС, 24/2011, 121/2012, 42/2013 – одлука УС, 50/2013 – одлука УС, 98/2013 – одлука УС, 132/2014, 145/2014, 83/2018, 31/2019, 37/2019 – др. закон, 9/2020, 52/2021 и 62/2023) дефинисано је:

Сепарат о техничким условима изградње (у даљем тексту: Сепарат) јесте документ који доноси ималац јавних овлашћења у оквиру своје надлежности кад плански документ не садржи услове, односно податке за израду техничке документације, који садржи одговарајуће услове и податке за израду техничке документације, а нарочито капацитете и место прикључења на комуналну и другу инфраструктуру према класама објеката и деловима подручја за које се доноси.

Сепаратом утврђују се нарочито услови и ограничења за изградњу објеката, према класама објеката и деловима подручја за које се доноси, укључујући забране и ограничења градње у зонама од посебног интереса за заштиту природних и културних добара, природних ресурса, инфраструктурних објеката, објеката од посебног интереса за одбрану земље и сл.

Рад на истраживању, проучавању и евидентирању непокретног културног наслеђа на простору Града Новог Сада је перманентни процес, те постоји могућност да ће на основу добијених резултата истраживања доћи до измене и допуне овог Сепарата у даљим процесима.

Тренутно се спроводе теренска и остала истраживања предметног простора, у склопу процедуре припреме Елабората заштите за потребе утврђивање за непокретно културно добро – Просторну културно-историјску целину „Блок вила у центру Новог Сада“.

ПРОСТОРНИ ОБУХВАТ

ОПИС ГРАНИЦЕ:

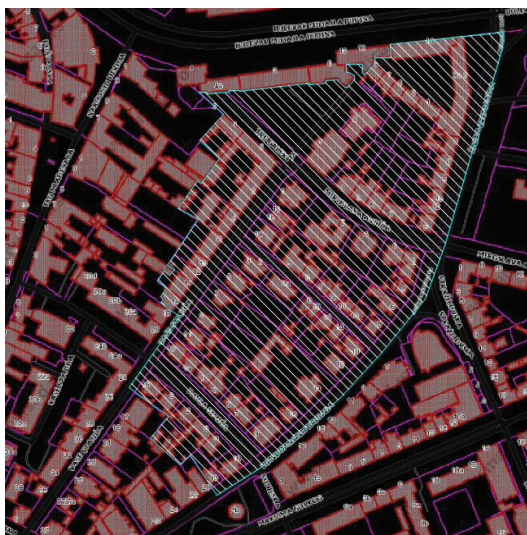
За почетну тачку описа границе обухвата целине која ужива претходну заштиту узета је тачка у којој се пресецају северна страна кат. парцеле бр. 208/1 (Трг галерија) и источна ивица кат. парцеле 464/1 (саобраћајна површина у наставку Улице Мирослава Антића). Граница целине од почетне тачке креће се у правцу истока и то јужним ивицама објекта на кат. парцелама бр. 464/4, 214, 213 и 212, све до пресека са северозападном ивицом кат. парцеле бр. 204/1. Даље граница иде према североистоку границом објекта на кат. парцели бр. 204/1 до краја, где се ломи у правцу севера доњом страном кат. парцеле бр. 212 и наставља ка истоку до тачке сусрета са кат. працелом бр. 211. Граница даље прати обод кат. парцеле бр. 211 ка северу до угла, па ка истоку све до ивице објекта где се наставља замишљеном линијом до осовине Улице Жарка Зрењанина (кат. парцела бр. 188). Осовином улице Жарка Зрењанина, граница се враћа према југу, све до укрштања са осовином Улице Мирослава Антића (кат. парцела бр. 7750) и осовином Улице Војвођанских бригада (кат. парцела бр. 7749/4). Од укрштања осовина ове три улице, граница целине се наставља осовином улице Војвођанских бригада све до пресека са замишљеним продужетком југозападне ивице кат. парцеле бр. 532 (Војвођанских бригада 18). Граница даље прати, у правцу северозапада ивице кат. парцела бр. 530, 529/2, 528/2 и 528/1 где у, замишљеном продужетку југозападне ивице парцеле бр. 528/1 пресеца осовину улице Васе Стајића (кат. парцела бр. 7748). Граница даље креће у правцу североистока, пратећи осовину улице Васе Стајића све до замишљеног продужетка југозападне ивице парцеле бр. 476 (Васе Стајића бр. 16) са наведеном осовином улице. Од ове тачке, граница целине поново прати задње стране ивица парцела, настављајући у правцу североистока и то парцелама: 476, 475, 471/2, 471/1, 469/1, 468, 467. Када се сусретне са југозападном ивицом кат. парцеле бр. 466, граница наставља југозападном и северозападном ивицом парцеле 466, све до укрштања са ивицом парцеле бр. 464/1 одакле у правцу северозапада иде до почетне тачке.

Целина „Блок вила у центру Новог Сада“ обухвата објекте и просторе на следећим адресама: **Васе Стајића** - непарна страна 1, 1а, 1б, 1с, 5, 7, 9, 11, 13, 15 и парна страна - 2, 4, 6, 8, 12, 14, 16; **Војвођанских бригада** – парна страна 2, 4, 6, 8, 10, 12, 14, 16, 18; **Др Лазе Станојевића** – непарна страна 1, 3, 5, 7, 9; **Жарка Зрењанина** - парна страна 2, 4, 6, 8, 10, 12; **Милете Јакшића** - непарна страна 3, 5, 7, 9, 11, 13 и парна страна 2, 2а, 8, 10, 12, 14; **Мирослава Антића** - непарна страна 1, 3, 5, 7, 9 и парна страна 2, 4, 6; **Павла Симића** - непарна страна 1а, 1, 3, 5, 7, 9 и парна страна 2, 4, 6, 8, 10; Трг галерија – 1, 2, 4, односно катастарске парцеле бр: 189/1, 189/2, 189/3, 190, 191, 192, 193/1, 193/2, 194, 195, 196/1, 196/2, 197/1, 197/2, 198/1, 198/2, 199, 200, 201, 201/2, 202/1, 202/2, 203/1, 203/2, 203/3, 204/1, 205, 206, 207, 208/2, 210, 211, 466, 467, 468, 469/1, 470/1, 470/2, 471, 475, 476, 527/1, 527/2, 527/3, 527/4, 528/1, 528/2, 529/1, 529/2, 530, 532, 533, 534, 536, 537, 539, 540, 541, 542, 543, 545, 547, 548/1, 548/2, 549, 550, 551, 552, 553, 554, 555/1, 555/2, 556, 557, 558/1, 558/2, 559, 560, 561, 562, 563, 564, 565, 567, 568/1, 568/2, 569/1, 569/2, 570, 571, 572/1, 572/2, 573/1, 573/2, 574, 575, 576, 577/1, 577/2, 578, 579, 580, 581, 582/1, 582/2.

Целини припадају простори улица и тргова: део улице 188, 208/1, 209, 464/1, 535, 566, део улице 7748, 7749/4, 7750К.О. Нови Сад II.

У оквиру целине се налазе и утврђена културна добра: Галерија Матице српске (Трг галерија бр. 1, кат.парцела бр. 206) , Галерија спомен збирке "Павле Бељански" (Трг галерија бр.2 кат.парцела бр. 205,) и Галерија поклон збирке " Рајко Мамузић" (ул. Васе Стајића бр. 1 кат.парцела бр. 577/1)

НАПОМЕНА: УКОЛИКО ЈЕ ДОШЛО ДО НЕЛСЛАГАЊА ПОБРОЈАНИХ БРОЈЕВА ПАРЦЕЛА, СА СТВАРНИМ СТАЊЕМ, ВАЛИДАН ЈЕ ГРАФИЧКИ ЦРТЕЖ ИЗ КОЈЕГ СЕ МОЖЕ ТАЧНО УСТАНОВИТИ ОБУХВАТ ЦЕЛИНЕ.



Приказ целине, са уцртаном границом



Аеро снимак простора: [GIS Novi Sad \(zelenilo.com\)](https://www.zelenilo.com)

КУЛТУРНО-ИСТОРИЈСКИ ПОДАЦИ



Фотографије из друге половине 20. века

ВРЕМЕ НАСТАНКА: између два светска рата, највећи број објеката настао је у трећој деценији XX века

СТИЛ: историзам, сецесија, позна сецесија, модерна, Ар Деко, савремена

ПРОЈЕКТАНТИ:

Александар Шумахер, Бела Штајгер Казал, Виљем Лерер, Виљем Рихард, Дака Поповић, Данило Каћански, Ђорђе Табаковић, Емил Санто, Зоран Николић, Иван Гргинчевић, Иво Куртовић, Јован Мелка, Јосиф Шверер, Јосип Шпирк, Лазар Дунђерски, Микша Баш, Михајло Плавец, Оскар Паквор, Павле Фишер, Стеван Радивојевић, Филип Шмит и др.

ОБЛИК СВОЈИНЕ: Мешовита

ПОДАЦИ О СОПСТВЕНИЦИМА/КОРИСНИЦИМА: ПУ Радосно детињство, Друштво лекара Војводине – Српско лекарско друштво, ЈП „Железнице Србије“, Град Нови Сад, приватно власништво, установе културе, Дом здравља Нови Сад, градска управа, Министарство финансија РС и др.

ОСНОВ ЗА ЗАШТИТУ: Архитектонска и амбијентална вредност коју граде појединачни стилски објекти, као јединице целине.

ПОСЕБНА ОБЕЛЕЖЈА: изразито очувана целина претежно једнопородичних вила, сачувана у скоро идентичном облику од времена настанка.

ДОКУМЕНТАРНА ВРЕДНОСТ: пројектно-техничка документација чува се у Архиву Града Новог Сада, техничкој архиви Града Новог Сада, Архиву Војводине и приватним колекцијама.

САЖЕТ ОПИС ДОБРА:

Нове стамбене зоне у урбанистичким плановима почетком XX века, формиране су као последица потребе богатијег слоја становништва који се више није задовољавао боравком у некомфорним кућама старог центра града. У урбанистичком смислу, ово време је обележило уклањање Мостобрана и излазак града на реку насипањем терена те настанком данашњег Малог лимана.

Блок вила око улице Васе Стајића је трећи блок једнопородичних вила настао између два светска рата, поред вила у Рибњаку и зоне оних уз Футошку улицу близу Јодне бање. На првом Регулационом плану града из 1908. године Рудолфа Штесела, ова зона препознаје се као блок обележен зеленом бојом са јасно уцртаним удвојеним кућама окруженим зеленилом и парковском површином. Околни блокови означени су црвеном бојом и представљају вишепородично становање.

За пројектовање и изградњу унајмљивани су оновремени најпознатији пројектанти, махом чланови тада новоосноване Инжењерске коморе (1924. године) на чијем је челу дуго година био инж. Стеван Радивојевић. Поред њега, своја дела у овој зони остварили су и тада најталентованији Ђорђе Табаковић, Данило Каћански, Оскар Паквор, Лазар Дунђерски и др.

Радивојевић и Табаковић су у улици Мирослава Антића саградили и своје породичне једноспратнице.



Регулациони план из 1908.



Трг галерија, старе фотографије (Историјски архив ГНС)

РЕЖИМ ЗАШТИТЕ

ОПШТЕ МЕРЕ ЗАШТИТЕ И ОЧУВАЊА НЕПОКРЕТНИХ КУЛТУРНИХ ДОБАРА И ДОБАРА КОЈА УЖИВАЈУ ПРЕТХОДНУ ЗАШТИТУ

У циљу очувања културног наслеђа у складу са европским начелима неопходна је примена и поштовање свих конвенција, препорука и повеља о заштити културног и природног наслеђа, које су ратификоване и код нас (Конвенција о заштити архитектонског наслеђа Европе – Гранада 1985; Европска конвенција о заштити археолошке баштине – Лондон 1969; Конвенција о заштити светске културне и природне баштине – Париз 1972, Европска конвенција о пределу, Фиренца 2000 Конвенција о очувању нематеријалног културног наслеђа, Париз 2003, Оквирна конвенција Савета Европе о вредности културног наслеђа за друштво, Фаро 2005). Неопходно је поштовање препорука Савета Европе – Комитет Министара о одрживој заштити културног наслеђа од физичког пропадања услед загађења и сличних фактора.

Према члановима 14, 15, 16, 17, 18 и 19 Закона о културном наслеђу („Службени гласник РС”, број 129/21) у групу непокретних културних добара спадају: културни предели, споменици културе, просторне културно-историјске целине, археолошка налазишта и знаменита места. Набројана културна добра утврђују се и проглашавају Одлукама надлежних органа и штите се одредбама поменутог Закона. Добра под претходном заштитом и добра која уживају претходну заштиту штите се истим Законом. Заштићена околина непокретних културних добара, добра под претходном заштитом и добра која уживају претходну заштиту, у погледу предузимања мера заштите и свих других интервенција, има исти третман као и заштићена непокретна културна добра.

НАЧИН ДЕФИНИСАЊА МЕРА ЗАШТИТЕ ЗА ПОТРЕБЕ ИЗРАДЕ ТЕХНИЧКЕ ДОКУМЕНТАЦИЈЕ У ПОСТУПКУ ПРИБАВЉАЊА ЛОКАЦИЈСКИХ УСЛОВА

- За све **појединачне интервенције** на објектима и локацијама у оквиру граница просторне целине „Блок вила у центру Новог Сада“ добра које ужива претходну заштиту неопходно је **исходовање услова за предузимање мера техничке заштите**,
- **Утврђивању услова** за предузимање мера техничке заштите, **претходи** стручна анализа Службе заштите што подразумева: обилазак терена, истраживање архивске грађе, архитектонско урбанистичку анализу, валоризацију објекта и простора, односно анализу конкретне локације, дефинисање конкретних мера техничке заштите са циљем очувања вредности објекта и целина, односно амбијента – контекста у коме се налазе предметни објекти,

I. МЕРЕ ЗАШТИТЕ ПРОСТОРА:

1. Очување затечених регулационих и грађевинских линија, парцелације, профила улица, препознатљивих силуета и визура, наслеђеног типа грађења, пропорцијских односа, као и свих амбијенталних вредности у оквиру предметног простора,

2. Очување, реконструкција или рестаурација оригиналног изгледа, стилских карактеристика, конструктивних и декоративних елемената, уз обавезно коришћење оригиналних материјала и колорита за све објекте који имају културно-историјску вредност,
3. Обавезна је примена принципа интегративне заштите са циљем очувања културно-историјских, архитектонских, урбанистичких, амбијенталних и природних вредности простора и објеката у целини,
4. У циљу санирања свих врста оштећења и приликом интервенција на споменицима културе, објектима од посебне споменичке вредности, споменичке вредности и просторно-архитектонске вредности примењују се мере техничке заштите у складу са конзерваторским методама – конзервација, рестаурација, реконструкција, ревитализација, санација,
5. Забрана радова који могу угрозити статичку стабилност објеката,
6. Забрана изградње објеката трајног или привременог карактера који својим габаритом, волуменом и архитектуром могу угрозити наслеђени амбијент. Дозвољена је изградња нових објеката у складу са карактером амбијента и вредностима урбаног и архитектонског наслеђа у погледу димензија, диспозиције, пропорције, типа градње и обликовања. Обликовање нових објеката може бити савременог архитектонског израза тако да чини складну целину са објектима у непосредном окружењу. Нова изградња могућа је искључиво у унутрашњим парцелама и на месту објеката валоризованих као објеката без споменичких вредности.
7. Очување односа изграђеног и неизграђеног на парцели. Реконструкција или замена постојећих дворишних објеката не сме знатније повећавати већ постигнути степен изграђености на парцели. Висина дворишног објекта не сме прелазити висину дворишних крила главног објекта са споменичким вредностима
8. Помоћне објекте у двориштима који не одговарају функционалним потребама, а уједно нарушавају културно-историјске и естетске вредности могуће је уклонити или реконструисати без промене габарита;
9. Промена намене објеката могућа је уколико не угрожава архитектонско-урбанистичке, стилске, историјске и ликовне вредности објеката,
10. Неговање постојећег високог растиња, зелених површина и уређених дворишта. Ново озелењавање је могуће и пожељно. Уклањање растиња могуће је искључиво уколико физички угрожава безбедност објеката и његових корисника,
11. Редовно одржавање простора на јавним површинама улица, трга и око јавних објеката,
12. Партерно уређење и опремање простора дозвољено је искључиво у складу са посебним мерама заштите које прописује надлежна установа заштите.
13. Пожељно је умањење интензитета саобраћаја, како моторног, тако и мирујућег (паркирање),
14. Приликом реконструкције постојећих објеката, замене објеката или нове изградње, као и приликом радова на јавним површинама и замени подземних

инсталација обавезна је пријава радова надлежној установи заштите и археолошки надзор;

15. У случају где су аутори објеката живи, за све интервенције којима се мењају карактеристике објекта, потребно је поштовати одредбе закона из области ауторских права.

II. ПОСЕБНЕ МЕРЕ ЗАШТИТЕ ЗА ОБЈЕКТЕ И ПРОСТОРЕ:

1. За утврђена непокретна културна добра – споменике културе (кат. парцеле бр. 205, 206, 208/1 и 577/1 К.О. Нови Сад II) спроводе се мере заштите утврђене актима о њиховом о утврђивању за споменик културе,

2. ЗА ОБЈЕКТЕ КОЈИ ИМАЈУ ПОСЕБНУ СПОМЕНИЧКУ ВРЕДНОСТ ИЛИ СПОМЕНИЧКУ ВРЕДНОСТ ПРИМЕЊУЈУ СЕ СЛЕДЕЋЕ МЕРЕ:

- очување аутентичног хоризонталног и вертикалног габарита, кровних нагиба, основних вредности конструктивног склопа и примењених материјала;
- очување и одржавање изворног изгледа, стилских одлика, декоративних елемената и укупног ликовног израза;
- дозвољено је осавремењивање објеката, у циљу бољег коришћења, што подразумева увођење савремених инсталација, под условом да не наруше вредности ентеријера и екстеријера објекта;
- могуће је уређење, односно промена намене подрума уз обавезу претходног испитивања тла, стања подземних вода и конструктивног склопа објекта, као и обавезну израду елабората заштите суседних објеката;
- уређење, односно промена намене поткровља могућа је искључиво у постојећем габариту крова, а осветљење решити лежећим кровним прозорима. Изузетно, могуће постављање вертикалних кровних „баца“ на дворишним странама објекта, само ако се тиме не нарушава амбијент. Приступ поткровном простору је могућ из постојећег степенишног простора или неке друге просторије највише етажне уз услов да се тиме не нарушава изворно функционално решење;
- обезбеђивање енергетске ефикасности објеката без нарушавања његових оригиналних вредности могуће је према посебним условима надлежне установе заштите;
- дворишна крила је могуће доградити највише до висине уличног дела објекта, уколико се тиме не нарушава архитектонски склоп и то само у појединим случајевима, уз обавезну претходну анализу простора и писмену сагласност надлежне установе заштите. Дворишне доградње решити јединствено за целокупно двориште како би се остварила јединствена естетска целина;
- промена намене могућа је уз услов да нова намена буде примерена постојећем архитектонско-конструктивном и функционалном склопу објекта;
- у случају да остали објекти на парцели не подлежу режиму заштите главног објекта интервенције на њима дозвољавају се у складу са њиховом валоризацијом, под условом да не наруше вредности главног објекта а према условима надлежне установе заштите;

- постављање рекламних, информативних и сл. ознака, као и клима уређаја изводи се према мерама заштите надлежне установе заштите;
 - постављање спомен-табли и обележја, као и декоративне расвете на фасадама могуће је само према условима надлежне установе заштите.
3. За све остале објекте у оквиру целине, а који су валоризовани од просторно-архитектонске вредности, савремена архитектура / реконструисани објекти примењују се следеће мере:
- очување габарита или рестаурација и враћање изворног изгледа уличних фасада, стилских одлика, декоративних елемената и укупног ликовног израза;
 - враћање оригиналних изгледа, детаља и габарита могуће је само ако постоје материјални докази, а према инструкцијама конзерваторске службе;
 - дозвољено је осавремењавање објеката у циљу његове ревитализације;

СВИ ОБЈЕКТИ И АМБИЈЕНТИ УНУТАР ГРАНИЦА ЦЕЛИНЕ МОРАЈУ СЕ ЧУВАТИ БЕЗ ОБЗИРА НА ЊИХОВУ ЕКОНОМСКУ И УПОТРЕБНУ ВРЕДНОСТ, А СТЕПЕН И ОБИМ МОГУЋИХ ИНТЕРВЕНЦИЈА ОДРЕЂЕНИ СУ ВАЛОРИЗАЦИЈОМ И КАТЕГОРИЗАЦИЈОМ ГРАДИТЕЉСКОГ НАСЛЕЂА. ЗА СВЕ ИНТЕРВЕНИЦИЈЕ, ОБАВЕЗНА ЈЕ ПРЕТХОДНО ИСХОДОВАТИ САГЛАСНОСТ И/ИЛИ МЕРЕ ТЕХНИЧКЕ ЗАШТИТЕ НАДЛЕЖНОГ ЗАВОДА ЗА ЗАШТИТУ СПОМЕНИКА КУЛТУРЕ.

ПОСТУПАК И НАЧИН САРАДЊЕ

- Кад плански документ садржи услове, односно податке за израду техничке документације, орган надлежан за издавање грађевинске дозволе ће их навести у Локацијским условима;
- Кад плански документ не садржи услове, односно податке за израду техничке документације, орган надлежан за издавање грађевинске дозволе ће их прибавити из овог Сепарата;
- Уколико се подаци за израду техничке документације не могу прибавити увидом у плански документ, односно сепарат, орган надлежан за издавање Локацијских услова те услове прибавља по службеној дужности, о трошку подносиоца захтева уз накнаду стварних трошкова издавања. Орган надлежан за издавање Локацијских услова ће у складу са Законом о планирању и изградњи проследити захтев Заводу за заштиту споменика културе Града Новог Сада (као имаоцу јавних овлашћења), који у складу са овим законом и посебним прописом утврђују услове из своје надлежности;
- За интервенције у целини и на објектима који су наведени у овом Сепарату, у Информацији о локацији обавезно се наводи да је неопходна сарадња са Заводом за заштиту споменика културе Града Новог Сада;
- Пре израде идејног решења које се подноси органу надлежном за издавање Локацијских услова у поступку обједињене процедуре, на основу Информације о локацији неопходно је остварити сарадњу са Заводом за заштиту споменика културе Града Новог Сада у циљу прибављања Услова заштите. Саставни део идејног решења које се подноси органу надлежном за издавање Локацијских услова у поступку обједињене процедуре су графички прилози оверени од стране Завода за заштиту споменика културе Града Новог Сада;
- Сарадња са Заводом за заштиту споменика културе Града Новог Сада је неопходна у поступку прибављања Решења за извођење радова који се односе на све интервенције на добру под претходном заштитом, као и за следеће интервенције у оквиру целине под претходном заштитом: текуће и инвестиционо одржавање, замена столарије, санација, рестаурација, реконструкција, уклањање препрека за особе са инвалидитетом, изградња секундарних, односно дистрибутивних мрежа комуналне инфраструктуре у оквиру постојеће регулације улица, као и уређење саобраћајница у оквиру постојеће регулације улица, промену намене објекта уз извођење грађевинских радова, постављање антенских стубова и секундарних, односно дистрибутивних делова електронске комуникационе мреже, грађење зиданих ограда и др;
- Сарадња са Заводом за заштиту споменика културе Града Новог Сада неопходна је и у поступку прибављања одобрења за рестаурацију и реконструкцију фасада, постављање декоративног осветљења фасада, реконструкцију портала, излога и прозора, изградње надстрешница и рампи, доградње лифта и сл.;
- Пре подношења захтева за издавања грађевинске дозволе, неопходно је Завод за заштиту споменика културе Града Новог Сада верификује - овери графичке прилоге пројекта за грађевинску дозволу, чиме потврђује да је урађен у складу са издатим

Условима за предузимање мера техничке заштите, односно у складу са условима прибављеним у Сепарату;

– За издавање Услова за предузимање мера техничке заштите и Сагласности Заводу за заштиту споменика културе Града Новог Сада припада надокнада за трошкове у складу са Ценовником.

СЕПАРАТ ЋЕ СЕ ПРИМЕЊИВАТИ ДО ИЗРАДЕ НОВОГ ИЛИ ИЗМЕНЕ ВАЖЕЋЕГ ПЛАНСКОГ ДОКУМЕНТА, И УГРАДЊЕ УСЛОВА И МЕРА ЗАШТИТЕ НЕПОКРЕТНОГ КУЛТУРНОГ НАСЛЕЂА.

СЕПАРАТ ДОНОСИ НАДЛЕЖАН ОРГАН ЗАВОДА ЗА ЗАШТИТУ СПОМЕНКА
КУЛТУРЕ ГРАДА НОВОГ САДА – ДИРЕКТОР ЗАВОДА

Април
2024.

Каталог објеката

„БЛОК ВИЛА У ЦЕНТРУ НОВОГ САДА“
ПРИЛОГ УЗ СЕПАРАТ ЗАШТИТЕ ЦЕЛИНЕ КОЈА УЖИВА
ПРЕТХОДНУ ЗАШТИТУ

ЦЕЛИНА „БЛОК ВИЛА У ЦЕНТРУ НОВОГ САДА“

Садржај:

(по азбучном реду)

ВАСЕ СТАЈИЋА

Непарна страна: 1, 1ц, 1б, 1а, (3), 5, 7, 9, 11, 13, 15

Парна страна: 2, 4, 6, 8, 14, 16

ВОЈВОЂАНСКИХ БРИГАДА

Парна страна: 2, 4, 6, 8, 10, 12, 14, 16, 18

ДР ЛАЗЕ СТАНОЈЕВИЋА

Непарна страна: 1, 3, 5, 7, 9

ЖАРКА ЗРЕЊАНИНА

Парна страна: 2, 4, 6, 8, 10, 12

МИЛЕТЕ ЈАКШИЋА

Непарна страна: 3, 5, 7, 9, 11, 13

Парна страна: 2, 2а, 8, 10, 12, 14

МИРОСЛАВА АНТИЋА

Непарна страна: 1, 3, 5, 7, 9

Парна страна: 2, 4, 6

ПАВЛА СИМИЋА

Непарна страна: 1а, 1, 3, 5, 7, 9

Парна страна: 2, 4, 6, 8, 10

ТРГ ГАЛЕРИЈА

1, 2, 4, (5)

ВАСЕ СТАЈИЋА 1

**Галерија ликовне уметности
поклон-збирка Рајка Мамузића**

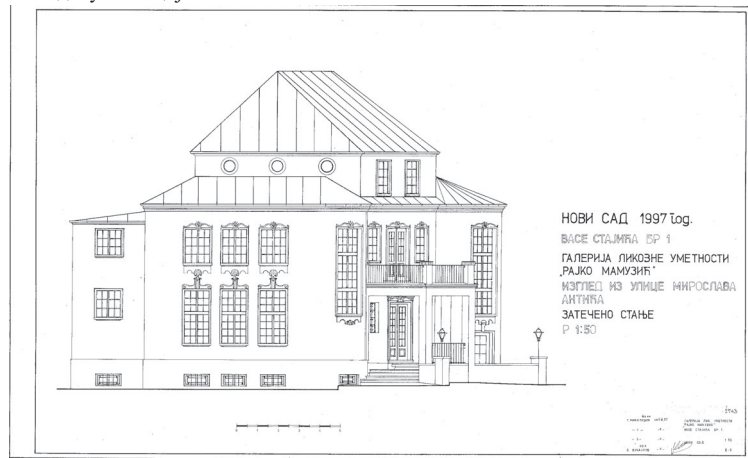
ВАЛОРИЗАЦИЈА **Споменик културе**



БРОЈ	577/1	<p>Спратна вила саграђена је 1925. године за Ђорђа Радуловића, по пројекту Филипа Шмита, али је дозвола за градњу издата знатно раније, априла 1922. године. Како је крилима постављена на две улице (ул. Мике Антића), а има широко засечен угао са главним улазом, тај део објекта је практично у функцији главног pročеља усмерен према Тргу галерија. Заједно са зградама Галерије Матице српске и Спомен-збирке Павла Бељанског, саставни је део несвакидашњег комплекса установа културе, што је био разлог да се простор испред назове Тргом галерија.</p> <p>Невелика површина парцеле сложеном основном објекта готово је сасвим попуњена. Због нагиба терена вила је спуштена у односу на коту коловоза улице. Засечен и увучен угаони део фланкиран је облим формама зида на којима су застакљени високи и правоугаони степенишни светларници, док су на крилима по три осе прозора. У средишту спрата, увученог угаоног зида, тространа је тераса коју носе два ступца, у бази ослоњена на зидани приступни плато. Овај сложено и нетипично конципиран објекат има сутерен, високо подигнуто приземље, спрат и у односу на фасадне вертикале знатно увучено поткровље. Равно малтерисане површине, једноставни ступци, без декорације, низ окулуса на поткровљу, степенасто профилисан кровни венац и дискретни штучо орнаменти над прозорским отворима и испод њих сведоче о пројектанту који је на путу креативног колебања, од тек минуле сецесије и нових стремљења која долазе.</p> <p>Иза вестибила је пространи хол атипичног решења. Ту су два степеништа – веће, репрезентативно на левој, и споредно, кружно на десној страни. Од главног улаза право напред је велика осмоугаона сала из које се излази на дворишну терасу заклоњену од уличне буке. Око сале, окоснице ентеријера, налазе се собе. Основна схема распореда, мање-више, поновљена је и на првом спрату. Галерија је за јавност отворена 23. октобра 1974. године након спроведене адаптације некадашње стамбене куће. Радови су изведени по пројекту новосадског архитекте Саве Форкапића.</p>
КАТ.ПАРЦЕЛЕ	КО Нови Сад II	
ВЛАСНИШТВО	Град Нови Сад	
ВРЕМЕ ГРАДЊЕ	1925.	
ПРОЕКТАНТ	Филип Шмит	
СТИЛ	Еклектицизам (у основној поставци академизам, елементи сецесија и ар нувоа)	
НАМЕНА	Установа културе	
Извор: ЗСКСГНС, ТД. Лит.: Д. Станчић, <i>Нови Сад...</i> , 425–427		



Фотодокументација ЗЗСКГНС



Техничка документација ЗЗСКГНС

ВАСЕ СТАЈИЋА 16 и 1ц

ВАЛОРИЗАЦИЈА **Од посебне споменичке вредности**



БРОЈ	577/2 и 576	Масивна двоспратница представља двојну зграду, изграђену на две катастарске парцеле, али пројектована тако да чини недовојиву целину. Изграђена је у оквиру парцеле, увучено у односу на регулациону линију са улазима и степеништем за приступ стамбеном делу постављеним на бочним странама. Приземље је намењено локалима и с предње стране углавном застакљено.
КАТ.ПАРЦЕЛЕ	КО Нови Сад II	
ВЛАСНИШТВО	Приватно	Улични изглед горњих етажа представљају пуне затворене зидне површине у комбинацији са средишње постављеним транспарентним деловима намењеним: терасама (за леви део објекта) и застакљеним површинама (за десни део објекта). Етаже су истакнуте бетонским венцима, од којих је најмасивнији кровни који се ка унутрашњости шири евоцирајући забатни зид. Леви део фасаде је измакнут, односно незнатно увучен.
ВРЕМЕ ГРАДЊЕ	Крај 20. века	
ПРОЈЕКТАНТ		Кров је скоро раван, са незнатним падовима, и постављеним соларним панелима на једном делу. Двориште је уређено геометријски декорисаним поплочавањем у комбинацији са травнатим површинама.
СТИЛ	Савремена	
НАМЕНА	Пословно-стамбени	Зграда динамичне композиције и фино избалансираних маса добро се уклопила у амбијент кога чине грађевине из различитих временских периода и различитих стилских решења.

ВАСЕ СТАЈИЋА 1a

ВАЛОРИЗАЦИЈА Реконструисани
објекат



(стање из 2009. године, пре непримерене надоградње, документација ЗЗСКГНС)

БРОЈ	575	Спратницу типа виле на углу са Улицом Милете Јакшића пројектовао је и изградио 1922. године архитекта Лазар Дунђерски. То је први изведени пројекат тада још младог архитекте Дунђерског на основу кога је изградио властиту породичну кућу. У грађевинској дозволи издатој маја 1922. као одговорни предузимач потписан је, такође познати, градитељ Филип Шмит.
КАТ.ПАРЦЕЛЕ	КО Нови Сад II	
ВЛАСНИШТВО	Приватно	Намени објекта са неколико станова прилагођена је квадратна основа и плићи и ужи испуст ка улици. Тако постављен концепт одредио је волумен и сложенију кровну конструкцију. <i>Над укупном ширином уличне фасаде, која затвара неку врсту фронтосписа, тежки је и доминантни троугаони фронтон профилисаних, избачених рубова са таванским отвором у кружном пластичном орнаменту, у средишту поља. Организација фасаде је у строгој симетрији. У средишту је улаз са изнад мањим застакљеним степенишним отвором, смеиштен у овални пластични орнамент, а десно и лево по једна оса већих двокрилних прозора из више застакљених поља, који су обезбеђени дрвеним шалукатрама. На парпетима између прозора је по један, у зидну раван, увучен кружни орнамент. Креативна домишљатост исказана је на главној фасади, остале су једноставно организоване и у функцији су распореда просторија у ентеријеру. Фасаде су равно малтерисане. Кровна конструкција је у првом делу двоводна, а над делом објекта у позадини четвороводна.</i>
ВРЕМЕ ГРАДЊЕ	1922.	
ПРОЈЕКТАНТ	Лазар Дунђерски	Опис из претходног пасуса одговара стању објекта пре неадекватних интервенција на надоградњи једног спрата, као и обијању свих малтерских површина чиме су уклоњени декоративни елементи са фасада. Ове грађевинске интервенције изведене су без претходне сагласности надлежне службе заштите. Обијање је изведено пре десетак година, док је надоградња завршена негде између 2020. и 2021. године. Извор: ТАСГ, 44/1922.
СТИЛ	Академизам	
НАМЕНА	Стамбени	



Постојеће стање, након неадекватне надоградње

ВАСЕ СТАЈИЋА 5

ВАЛОРИЗАЦИЈА **Од посебне
споменичке
вредности**



БРОЈ	555/1, 555/2	<p>Спратна вила, грађена током 1933/34. за Хермана Гутмана, једног од чланова познате породице привредника. Пројекат није сачуван али је утврђено да га је урадио архитекта Лазар Дунђерски и ово дело спада у висок креативни домет његовог модернистичког опуса. Вила је постављена централно на површини парцеле. Улична фасада је компонована промишљеном разрадом хоризонтала њима супротстављених вертикала архитектонских елемената. Спрат је наглашен занимљиво обликованим плитким балконом који је при левом углу фасаде проширен готово у пун круг. Затворен је ефектном гвозденим оградом са густо постављеним хоризонтални шипкама. Раван кровни надзидак обрубљен венцем – на пола испуштеном опеком, на угловима је наглашен тракастим орнаментом. Плитак испуст са једним прозором на десној страни партера и витак стуб на левој, подржавају балкон и чине противтежу делу фасаде спрата. Уз десни бочни зид смештени су избачено степениште и улаз.</p> <p>Некада приватна вила у резиденцијалном делу града, пре више деценија приземље и спрат су адаптирани у Дечји диспансер. У сутерену је и даље трособан стан. На фасадама је задржан изворни изглед, док је ентеријер некадашњих салона и пространих соба претворен у нови амбијент ординација и чекаоница. Кров је благог нагиба, покривен лимом са отвореном кровном терасом. На уличној регулацији сачувана је изворно подигнута жичана ограда са капијом. После Другог светског рата у овој кући је кратко живео историчар и публициста Васа Стајић.</p>
КАТ.ПАРЦЕЛЕ	КО Нови Сад II	
ВЛАСНИШТВО	Град Нови Сад	
ВРЕМЕ ГРАДЊЕ	1933/34.	
ПРОЈЕКТАНТ	Лазар Дунђерски	
СТИЛ	Модерна	
НАМЕНА	Здравство	

Лит.: V. Mitrović, Graditelji Novog Sada druge polovine XIX, prve polovine XX veka, DaNS, br. 30, Novi Sad 2000, 42.

ВАСЕ СТАЈИЋА 7

ВАЛОРИЗАЦИЈА **Од посебне споменичке вредности**



(Стање објекта пре 2013. године, фотодокументација ЗЗСКГНС)

БРОЈ	553	<p>Висока партнерна вила са сутеренским простором, грађена за Живорада Богдановића, према пројекту инжењера Стевана Радивојевића из 1925. године. Повучена дубље у парцелу има правоугаону основу и мансардну кровну конструкцију покривену етернит плочама. На главној фасади је у средишту ризалит потенциран широким лезенама и изнад равном атиком са издуженом правоугаоном касетом, која делимично заклања кров. У зиду ризалита је трокрилни прозор, а десно и лево по један двокрилни. Прозори на сутеренском делу фасаде прате позицију оних у партерној зони. Све фасаде су безорнаменталне и равно малтерисане. На дворишној страни је наткривена тераса подигнута за 16 степеника и улазна врата са касетираним крилима. Вила са мансардним кровом занимљива је у типолошком смислу и као део опуса аутора пројекта. Ограда која је затвара од улице изведена је у комбинацији зиданих стубаца и гвоздене мреже.</p> <p>Објекат је од 2013. године, када је последњи пут променио власника, тенденциозно остављен да пропада због чега је доведен у потпуно статички нестабилно стање. За очување овог значајног објекта потребно је извршити комплетну санацију и реконструкцију.</p> <p>Извор: ТАСГ, 44. 357/1925.</p>
КАТ.ПАРЦЕЛЕ	КО Нови Сад II	
ВЛАСНИШТВО	Приватно	
ВРЕМЕ ГРАДЊЕ	1925.	
ПРОЈЕКТАНТ	Стеван Радивојевић	
СТИЛ	Академизам	
НАМЕНА	Становање	



Стање данас

ВАСЕ СТАЈИЋА 9

ВАЛОРИЗАЦИЈА **Од посебне
споменичке
вредности**



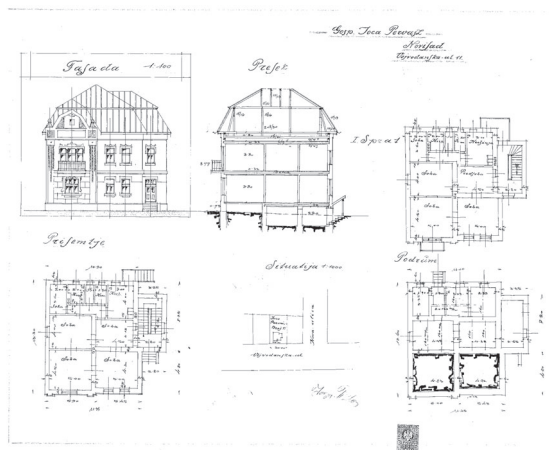
БРОЈ	550	Спратна вила, грађена око 1930. године за Петра Ж. Јовановића. Основа је сложенија, јер је на првобитни квадратни корпус дограђена са залеђа. У њега су са леве бочне стране смештени улаз и степенишни простор са два положена елипсаста отвора, изнад. Ови радови изведени су по замисли Беле Штајгера Казала, па се може претпоставити да је он и аутор основног пројекта. Главна фасада, са две осе прозора и подрумским отворима, решена је у две дубине, јер је десна половина незнатно избачена упоље. Око прозора су слабије наглашени малтерски оквири и клупчице. Над вилом је мансардни кров покривен етернит плочама, а фасадне површине су равно малтерисане са плитким подеоним венцем на средини висине. У згради је смештено Друштво лекара Војводине - Лекарско друштво Србије које је адаптирало мансардни у корисни простор.
КАТ.ПАРЦЕЛЕ	КО Нови Сад II	
ВЛАСНИШТВО	Република Србија	
ВРЕМЕ ГРАДЊЕ	1930.	
ПРОЈЕКТАНТ	Бела Штајгер Казал	
СТИЛ	Академизам	
НАМЕНА	Пословање	

ВАСЕ СТАЈИЋА 11

ВАЛОРИЗАЦИЈА **Од споменичке
вредности**



БРОЈ	549	<p>Постсецесијска спратна вила, подигнута за грађевинара Јована Јоцу Перваза, по пројекту Даке Поповића из 1927. године. Основа је у затвореном блоку са проширењем у делу леве стране уличног pročеља, чему је подређена и сложена кровна конструкција. Она је изведена у два типа, мансардним кровом са две кровне баце, над десним и двосливним, над левим делом чијим је забатом продужена висина уличне фасаде. На pročељу је четири осе отвора, двокрилни на увученом фасадном зиду и трокрилни на избаченом. Ови други отвори су заправо врата од балкона на првом спрату и француски балкон на забатном зиду. Око отвора првог спрата изведена је плитка постсецесијска орнаментика, са стилски одговарајуће резаном столаријом. Фасада је била рашчлањена плитким пиластрима и једноставним кордонским венцем. Бочне фасаде и дворишна фасада су равно малтерисане. Украсна пластика је у међувремену уклоњена и није поновљена.</p> <p>Извор: ТАСГ, 44. 242/1927.</p>
КАТ.ПАРЦЕЛЕ	КО Нови Сад II	
ВЛАСНИШТВО	Приватно	
ВРЕМЕ ГРАДЊЕ	1927.	
ПРОЈЕКТАНТ	Дака Поповић	
СТИЛ	Позна сецесија	
НАМЕНА	Становање	



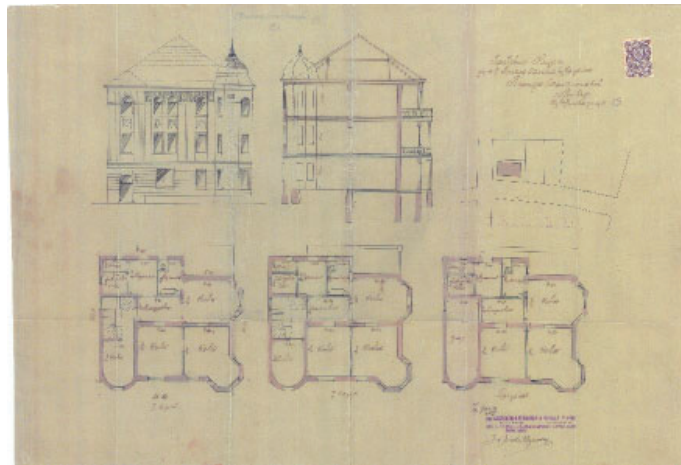
ВАСЕ СТАЈИЋА 13

ВАЛОРИЗАЦИЈА **Од посебне
споменичке
вредности**



БРОЈ	548/2	Двоспратна постсецесијска вила, саграђена 1927/28. године за Персиду Стратимировић, по пројекту на којем су потписани Александар Шумахер и Михајло Плавец. Квадратна основа проширена је при угловима прочеља полукружним испустом са улазом, лево, и полигоналним, десно. Примењено је неколико типова прозора: једнокрилни, двокрилни и трокрилни, од којих су правоугаони у приземљу и на првом спрату, а полукружни на другом спрату. На плитким пиластрима и прозорским парапетима је орнаментика у одликама стила. Изведена централна вертикала са правоугаоним и полукружним балконом, обликовно и у материјалу различитим оградама (гвожђе, бетонски стубићи), не доприноси интегритету прочеља. На дворишној фасади су простране терасе са оградом од балустера. У вили су удобни, простране трособне станове. Кров је сложен, четвороводни са куполом и шиљком на угаоном делу и ниским калотама над испустима прочеља.
КАТ.ПАРЦЕЛЕ	КО Нови Сад II	
ВЛАСНИШТВО	Приватно	
ВРЕМЕ ГРАДЊЕ	1927.	
ПРОЈЕКТАНТ	Дака Поповић	
СТИЛ	Позна сецесија	
НАМЕНА	Становање	

Извор: ТАСГ, 44. 238/1927.



ВАСЕ СТАЈИЋА 15

ВАЛОРИЗАЦИЈА **Од посебне
споменичке
вредности**



Фотографија пре пробијања уличног портала за потребе трговинске радње, документација ЗЗСКГНС

БРОЈ	528/1	Постсецесијска угаона спратна вила, изграђена за Симона Ђаковића, по пројекту Јосипа Шпирка из 1923. године. Атипичне је основе, из чега је проистекла и обликовност волумена. На десној страни прочеља је широко заобљен угао са сегментним улазом и прозором на спрату, а лево, у две трећине ширине, плитко испуштен фасадни зид на коме је дугачки балкон са гвозденом оградом. Око прозора је плитка, вегетабилна, сецесијска пластика. Кров је мансардни са зиданим бацама надвишеним забатима. Њихове чеоне површине такође су декорисане пластичним орнаментима.
КАТ. ПАРЦЕЛЕ	КО Нови Сад II	
ВЛАСНИШТВО	Приватно	Фасаду из улице Павла Симића чине три упечатљиве вертикале. У средишту је снажан заобљен испуст који у зони крова завршава отвореном терасом и масивном, доминантном бацом, а десно и лево по једна оса двокрилних прозора и мање баце. Декоративни украси су као на главној фасади.
ВРЕМЕ ГРАДЊЕ	1923.	
ПРОЈЕКТАНТ	Јосип Шпирк	Извор: ТАСГ, 44. 38024/1923.
СТИЛ	Постсецесија	
НАМЕНА	Становање, трговина, пословање	



Стање данас

ВАСЕ СТАЈИЋА 2
(Васе Стајића 5)
„Хабаг“

ВАЛОРИЗАЦИЈА **Од посебне
 споменичке
 вредности**

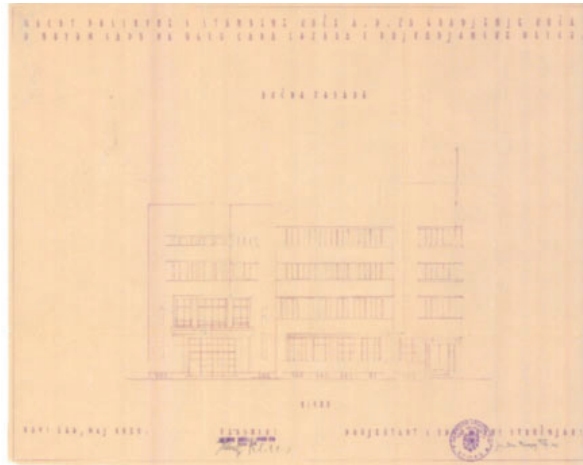


БРОЈ	467	<p>Троспратница, позната као „Хабаг“, заузима парцелу на углу Улице Васе Стајића и Трга галерија и изграђена је током 1931/32, по пројекту Виљема Рихарда, архитекте из Вршца. Инвеститор је била новосадска немачка заједница, која је непосредно пред избијање рата све више преузимала активности „културбунда“. Зграда је данас седиште Железница Србије, Одељење у Новом Саду.</p> <p>Извођач радова био је градитељ Филип Шмит, а надзор над градњом поверен је архитекти Оскару Паквору. Аутор пројекта определио се за концепт модерне архитектуре коју је вешто прилагодио расположивој пространој угаоној парцели. Садржаји овог пословно-стамбеног објекта били су сложени и функционално добро решени. У приземљу крила ка Тргу налазила се једна од најпознатијих међуратних кафана – „Хабаг“, а изнад, на првом спрату, моћна „Аграрија“, привредна организација Немаца у Југославији, основана 1922. године. Оснивачи „Аграрије“ су чланови Културбунда, предвођени адвокатом др Стефаном Крафтом из Инђије.</p> <p>Током савезничког бомбардовања 6. априла 1944. палата „Хабаг“ је претрпела знатна оштећења. После ослобођења је обновљена и тада је добила сведенији изглед фасаде. Угаони део потенциран кубусом над кровним равнима остао је неизмењен, али је на првом спрату дограђен балкон са зиданом оградом. Потпуно је измењен изглед партерног дела фасаде ка Тргу на којој је уместо шест великих и ефектних отвора ресторана „Хабаг“ са степенасто профилисаним јаким оквирима, идентичним као и на улазним вратима у средишту овог низа, отворено по девет уских једнокрилних прозора. Улаз је остао на првобитном месту. Некадашња три еркера (троугаона у пресеку), који су спајали други и трећи спрат, после обнове нису реконструисани, већ је фасада у том делу једноставно заравњена. Знатно је измењено и крило из Улице Васе Стајића. Првобитно су на њој постојале две увучене вертикале и еркер при левом углу. Фасада је у обнови поједностављена, а габарит крила проширен на суседну парцелу. Обновом, уз нову оплату од бојеног малтера са примесама уситњеног камена, који је „равњачама“ обрађен тако да је постигнута веома успела фактура, стицајем околности,</p>
КАТ.ПАРЦЕЛЕ	КО Нови Сад II	
ВЛАСНИШТВО	Република Србија	
ВРЕМЕ ГРАДЊЕ	1931/32.	
ПРОЈЕКТАНТ	Виљем Рихард	
СТИЛ	Модерна	
НАМЕНА	Пословање	

накнадно је достигнут успешан ефекат модернизма.

Извор: ТАСГ, ПК 105.

Лит.: Д. Станчић, Нови Сад..., 422–424.



ВАСЕ СТАЈИЋА 4

ВАЛОРИЗАЦИЈА **Од посебне
споменичке
вредности**



БРОЈ	468	Спратна зграда, подигнута до 1928. за потребе решавања становања чиновника Финансијске дирекције. Пројекат је 1924. године урадио Александар Шумахер. Заправо су у питању два објекта правоугаоне основе – улични и дворишни, који су паралелно постављени и спојени ходником (тзв. топлом везом). Овај начин је умногоме необичан и решење уличне фасаде одудара од оних примењених у њеном окружењу. Средиште фасаде истакнуто је плићим испустом спрата и над кровом је извучено у равну атику, десно и лево развијена су крила, а по укупној ширини уличне фасаде су низови једноставно у зид усечених двокрилних правоугаоних прозора у приземљу и полукружних на спрату. Већина је по доњем рубу упарена заједничком клупчицом. У централном делу је пролаз већих димензија, а бочно по један већи трокрилни полукружни прозор. Над њима је плитка једноводна надстрешница. База зграде и партије зида око улаза обложени су опеком, и све преостале површине су тако малтерисане да је добијен ефекат грубе фактуре. Ентеријер је разним адаптацијама мењан. Зграда са извесном романтичарском нотом, уклопљена у улични низ и заклоњена дрвећем, готово да је неприметна у простору.
КАТ.ПАРЦЕЛЕ	КО Нови Сад II	
ВЛАСНИШТВО	Приватно	
ВРЕМЕ ГРАДЊЕ	1928.	
ПРОЈЕКТАНТ	Александар Шумахер	
СТИЛ	Академизам	
НАМЕНА	Стамбено-пословна	

Извор: ТАСГ, 44. 0307/1924.Извор: ТАСГ, 44. 38024/1923.



ВАСЕ СТАЈИЋА 6

ВАЛОРИЗАЦИЈА **Од просторно-архитектонске вредности**



БРОЈ	469/1	Четвороспратница пословне намене у пуној ширини испуњава парцелу. Улаз у зграду је са десне стране. Низови канцеларија видљиви су са спољашње стране као низови стаклених завеса. Њих прекидају узане преграде које одвајају по три прозорска окна. Широки венци одвајају ове прозорске траке по етажама. Зидно платно готово да непостоји. Прозори последњег спрата већим делом су заклоњени брисолејима.
КАТ.ПАРЦЕЛЕ	КО Нови Сад II	
ВЛАСНИШТВО	Република Србија	
ВРЕМЕ ГРАДЊЕ	Друга половина 20. века	
ПРОЈЕКТАНТ		
СТИЛ	Савремена	
НАМЕНА	Пословање, образовање	

ВАСЕ СТАЈИЋА 8

ВАЛОРИЗАЦИЈА **Од просторно-архитектонске вредности**



БРОЈ КАТ.ПАРЦЕЛЕ	470/1, 470/2, 471 КО Нови Сад II	Приватна стамбена зграда спратности По+П+4+Пк је пројектована и изведена у габаритима задатим урбанистичким условима. У подруму су гараже за паркинг возила станара са приступном рампом за возила као и степенишном вертикалом и путничким лифтом који повезују гаражни простор са приземљем и горњим спратовима. У подруму објекта налазе се и техничке просторије за смештај топлотне подстанице, хидроцела, водомера и магацинског простора.
ВЛАСНИШТВО	Приватно	Приземље се састоји од 4 стамбене јединице, једна орјентисана према блоковском дворишту, а три према улици. У приземљу су пројектовани и изведени колски пасаж и пешачка рампа према улазном холу са степеништем и лифтом. На спратовима су изведене 3 редовне стамбене јединице по етажи, док су у поткровљу 3 стамбене јединице од којих су две организоване као дуплекс станови. Стамбене јединице су углавном веће собности и квадратуре у распону од једнособних до петособних.
ВРЕМЕ ГРАДЊЕ	2012/13.	Пројекат је награђен на Салону архитектуре у Београду 2014. године. Део образложења жирија је: „Аутори стамбеног објекта у улици Васа Стајића у Новом Саду експериментисау са објектом као таквим, користећи се процедуром варијације ликовних и просторних суперпозиција у сврху артикулације фасадног платна као нечег што је стабилно и детерминисано и као такво стоји наспрам "нестабилног" контекста. Резултат овог суперпонирања огледа се у појавности снажног ликовног израза на прочељу овог објекта који се чита као математичка распараност. Просторна организација овог објекта је јасна и једноставна. Аутори на тачан начин артикулишу улазну партију кроз наглашавање теме стуба и препуштене греде. Допринос овог објекта се огледа у одбацивању идеје идентитета као полазишта за архитектурално стварање.“
ПРОЈЕКТАНТ	Лазар Кузманов Миљан Цвијетић (арх. биро „Kuzmanov & Partners“)	
СТИЛ	Савремена	
НАМЕНА	Становање	

ВАСЕ СТАЈИЋА 14

ВАЛОРИЗАЦИЈА **Од посебне споменичке вредности**



БРОЈ	475	<p>Складна стамбена двоспратница правоугаоне основе, изграђена за власницу Јованку Милић 1939/40. године. Пројекат је са одликама модернизма, а урадио га је архитекта Ђорђе Табаковић. У оквир чврстих контура уличног pročеља постављен је доминантан хоризонтални план лица зграде. Основни растер на уличној фасади изведен је у четири осе отвора. Сви прозори су четворокрилни, осим оних над улазом који су двокрилни. Око њих из зидне равни дискретно искачу једноставни рамови. Овом распореду припада за модерну одговарајуће решење кровних отвора, шест окулуса на високом таванском надзиту. Архаичан елемент присутан на фасади је сасвим плитак испуст из зидне равни на првом спрату са три прозора, покривен црепом у функцији сливника и конзолним фризом, испод доњег руба. Партерна зона, изведена тракама вештачког камена и фасадне опеке, на левој страни при дубље увученом улазу, савија се у облупу форму (довратник). Овде постигнута фактура чини занимљив склад са равно глетованим горњим површинама фасадног зида.</p>
КАТ.ПАРЦЕЛЕ	КО Нови Сад II	
ВЛАСНИШТВО	Приватно	
ВРЕМЕ ГРАДЊЕ	1939/40.	
ПРОЈЕКТАНТ	Ђорђе Табаковић	
СТИЛ	Модерна	
НАМЕНА	Стамбено-пословна	Извори: ТАСГ, 44. 8/1840; 553/1940.

ВАСЕ СТАЈИЋА 16

ВАЛОРИЗАЦИЈА **Савремена
архитектура**



БРОЈ 476
КАТ.ПАРЦЕЛЕ КО Нови Сад II

ВЛАСНИШТВО Приватно

ВРЕМЕ ГРАДЊЕ Друга половина 20.
 века

ПРОЈЕКТАНТ

СТИЛ Савремена

НАМЕНА Становање

Четворспратница која својим габаритима потпуно испуњава парцелу. Основе је у облику неправилног правоуганика. Приземље је увучено у односу на спратни део и у регулацији је са суседним зградама. Спратни део с уличне стране чине терасе, данас делимично затворене. Ограда тераса је изведена од стакла. Занимљиво је да су бочни делови тераса изведени у виду решетки које су данас на појединим местима замењене зидом. Станови у згради су углавном двособни око 60 м² и гарсоњере од 24 м². На крову је тераса.

ВОЈВОЂАНСКИХ БРИГАДА 2

ВАЛОРИЗАЦИЈА **Од посебне
споменичке
вредности**



БРОЈ	582/1, 582/2	Слободностојеђа стамбена двоспратница, саграђена 1929. године на угаоној парцели где три улична правца формирају издужени сквер (улице Мике Антића и Стражиловска). У њеном залеђу тада је започет настанак резиденцијалних блокова „зоне вила“, новог стандарда становања богатих Новосађана. Пројектант је инжењер Стеван Радивојевић, који је у овом крају током треће деценије XX века аутор неколико кућа, па и своје сопствене у непосредној близини (Мике Антића 7).
КАТ.ПАРЦЕЛЕ	КО Нови Сад II	
ВЛАСНИШТВО	Приватно	Зграда има добру позицију, сагледљива је са више страна. Изграђена је на коти нижој од уличне, а повлачењем од регулационе линије добијен је дворишни простор који је затворен оградом. По средини је степенишном вертикалом подељена на два дела, што је условило и распоред стамбених јединица. На pročелу су три ризалита и пет оса прозора. Средњи ризалит са узаном застакљеном вертикалом степенишног отвора, окулуом изнад и двокрилним улазом централни су мотив. Улаз је „притиснут“ бетонском плочом – надстрешницом над којом је изведен правоугаони рељеф „Градитељи бродова“ (или мостова) са четири стојеће фигуре које у рукама држе алатке. Рељеф и застакљени отвор светларника ограничени су једноставним, равно обликованим тракастим рамом изведеним од ружичастог млевеног камена. Фасадне површине у партеру су фуговане, а на спратовима равно глетоване и испресецане кордонским, парпетним и удвојеним таванским венцима. Доминантна је и хоризонтала таванског надзетка, необичне висине, са дискретним продором у висину средњег и десног ризалита на којима су по један окулус и квадратни отвори у другим пољима. Јединствен благо повијен леви бочни зид са каскадним горњим рубом, изломљени венци који прате волумен, рељеф и полихромност на pročелу откривају склоност аутора пројекта ка ардекоовском стилском изразу.
ВРЕМЕ ГРАДЊЕ	1929.	
ПРОЈЕКТАНТ	Стеван Радивојевић	
СТИЛ	Ар деко	
НАМЕНА	Пословно-стамбена	
Извор: Приватна документација Мире Јанкулов Бороте, ћерке инжењера Радивојевића. Лит.: Д. Станчић, Нови Сад..., 390–393.		

ВОЈВОЂАНСКИХ БРИГАДА 4

ВАЛОРИЗАЦИЈА **Од посебне
споменичке
вредности**



БРОЈ	581	Једносратна вила квадратне основе са мансардним кровом, увучена је неколико метара у односу на регулациону линију улице. Архивски подаци нису пронађени а по неким сведочењима је утврђено да је саграђена за Васу Радивојевића. Улична фасада изведена је у две дубине зида са по једном осом двокрилних прозора, на сваком делу. Углови су истакнути јонским пиластрима, кровни венац је зупчаст, а парапетна поља декорисана су плитким орнаментом у имитацији балустера. Вила је са улице обезбеђена оградом са гвозденим мрежом. Грађена је у годинама између два светска рата и носи одлике академизма.
КАТ.ПАРЦЕЛЕ	КО Нови Сад II	
ВЛАСНИШТВО	Приватно	
ВРЕМЕ ГРАДЊЕ	Између два светска рата	
ПРОЈЕКТАНТ		
СТИЛ	Академизам	
НАМЕНА	Становање	

ВОЈВОЂАНСКИХ БРИГАДА 6

ВАЛОРИЗАЦИЈА **Од посебне споменичке вредности**



БРОЈ 569/1, 569/2
КАТ.ПАРЦЕЛЕ КО Нови Сад II

ВЛАСНИШТВО Приватно

ВРЕМЕ ГРАДЊЕ 1930.

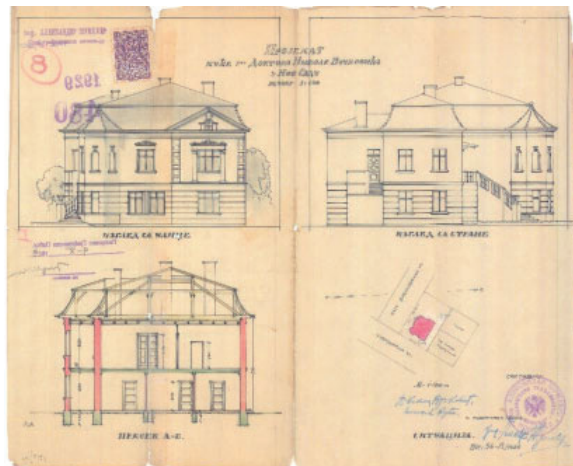
ПРОЕКТАНТ Александар Шумахер

СТИЛ Академизам

НАМЕНА Становање

Спратна вила, разуђене основе, увучена неколико метара у односу на регулациону линију улице. Пројектовао ју је 1929. инжењер Александар Шумахер, а изграђена је 1930. за доктора Николу Вучковића. Са леве стране pročеља је четворострани испуст – „торањ“, са две осе уских прозора, од којих су спратни полукружни. Прозори су двокрилни и трокрилни, само је над спратним изведен завршац у облику волуте. Кровни венац је надвишен малим шаторастим кровом. Обрада фасада је једноставнија него што је пројектовано. Зидно платно приземља је хоризонтално фуговано, док је на спрату равно малтерисано. Испред виле је зидана ограда са гвозденом мрежом чији је горњи руб криволинејно завршен.
У оквиру парцеле, иза виле наставља се дворишно крило објекта уз десну ивицу парцеле.

Извор: ТАСГ, 60. 480/1929.



ВОЈВОЂАНСКИХ БРИГАДА 8

ВАЛОРИЗАЦИЈА **Од просторно-архитектонске вредности**



БРОЈ 567
КАТ.ПАРЦЕЛЕ КО Нови Сад II

ВЛАСНИШТВО Приватно

ВРЕМЕ ГРАДЊЕ Друга половина 20. века

ПРОЈЕКТАНТ

СТИЛ Савремена

НАМЕНА Стамбено-пословна

Стамбено – пословна једносратница основе у облику неправилног правоуганика саграђена је на углу улица Војвођанских бригада и Милете Јакшића. Кућа је опасана узаним приземним појасом изнад којег је тераса. Он почиње с леве стране куће као улазна партија која води у ординацију. Улази у стамбени део објекта су са леве бочне стране и са задње стране куће. У приземном и спратном појасу су по три прозора густо распоређена, по два четворокрилна на свакој етажи између којих је по један трокрилни. Посебан печат кући даје вертикала на крајњој десној страни куће у којој су стаклени делови у декоративном оквиру. Кућа је прекривена двосливним кровом.

ВОЈВОЂАНСКИХ БРИГАДА 10

ВАЛОРИЗАЦИЈА **Од споменичке
вредности**



БРОЈ	565	Партерна вила на углу са Улицом Милете Јакшића, изграђена за др Карла Мароша, по пројекту Оскара Паквора из 1933. године. Правоугаона основа проширена је полукружним испустом на левом углу и избаченим улазом, наткривеним бетонском плочом на средини дуже фасаде према Улици Милете Јакшића. Двокрилни прозори су ритмично распоређени по фасади, сходно функционалном распореду у ентеријеру. На крову, сложене конструкције, занимљива је једноводна континуална баца. Плитак претпростор ка улици затворен је зиданом оградом и гвозденим мрежом.
КАТ.ПАРЦЕЛЕ	КО Нови Сад II	
ВЛАСНИШТВО	Приватно	
ВРЕМЕ ГРАДЊЕ	1933.	
ПРОЈЕКТАНТ	Оскар Паквор	Извор: ТАСГ 60/1933
СТИЛ	Модерна	
НАМЕНА	Становање	

ВОЈВОЂАНСКИХ БРИГАДА 12

ВАЛОРИЗАЦИЈА **Од посебне
споменичке
вредности**



БРОЈ	564	<p>Стамбена кућа типа виле усамљен је пример индивидуалне куће у пројектантској каријери брачног пара Ђорђевић. Вила чији је наручилац Извршно веће представља надахнуто и инвентивно архитектонско дело. Очигледно је пројектанту дата слобода приликом одабира архитектонског израза. Кућа је подигнута на рубу некадашњег Малог Лимана, у окружењу вила насталих током тридесетих година од којих су неке најлепши примери новосадске међуратне модерне. Двојна, масивна једносратна кућа је правоугаоне основе, нешто краћом страном постављена према улици. Из делом отвореног приземља израста правоугаони блок са отвореном терасом на равном крову и великим прозорима. Бетонске ограде терасе првог спрата идентичне су са оним кровним – перфориране малим отворима у облику ромба због чега делују попут мреже. На бочним фасадама је по један плитак еркер у којем је прозор, а изнад је излаз на терасу с једноставном, металном оградом. Кућа садржи четири стана од око 90 м² и две гараже од око 20 м². Архитектонски детаљи, ограда, балконске и дворишне, одају утисак жеље за тоталним дизајном. Ова кућа представља новину у послератној архитектури града, али и кореспондира са локалном традицијом градње породичних кућа, посебно у основи.</p> <p>Литература: В. Митровић, Сибин Ђорђевић, Табаковићева награда за архитектуру, каталог, Нови Сад, ДаНС, 11; А. Беде, У пару за друштво. Архитектура Сибина Ђорђевића и Милене Станковић Ђорђевић, Als paar fur die gesellschaft, die architectur von Sibir Djordjević und Milena Stanković Djordjević, Stuttgart, Stuttgart, Edition Solitude, 2015.</p>
КАТ.ПАРЦЕЛЕ	КО Нови Сад II	
ВЛАСНИШТВО	Приватно	
ВРЕМЕ ГРАДЊЕ	1959.	
ПРОЈЕКТАНТ	Милена Ђорђевић	
СТИЛ	Савремена	
НАМЕНА	Становање	

ВОЈВОЂАНСКИХ БРИГАДА 14

ВАЛОРИЗАЦИЈА **Од посебне
споменичке
вредности**



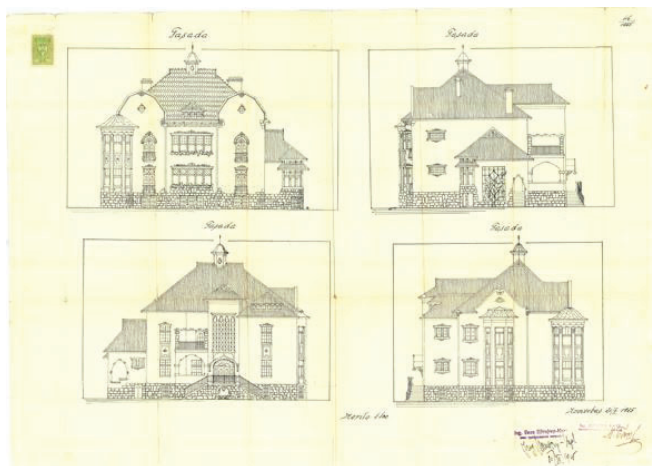
БРОЈ	552	Репрезентативна спратна вила, саграђена за синове трговца Хенрика Штолца Јожефа и Јохана. Пројекат је потписао 21. јуна 1925. мало познати Микша Баш из Новог Врбаса. Уз аутора је и новосадски инжењер Бела Штајгер Казал, за кога се може претпоставити да је у овом случају био градитељ. Дозволу за усељење браћа Штолц су добили августа 1926. године. Вила је пројектована према правилима сецесијског стила. Основа је разуђена, све четири фасаде различито су конципиране са спроведеном асиметријом у распореду архитектонских елемената и орнаментике. Уличном фасадом доминирају два стрма, издужена забата. На левом углу је полукружни испуст покривен плитком калотом, десно су три вертикале отвора од којих су бочне са малим заобљеним француским балконима, док је на средњој широка застакљена трака петоделних прозора у малтерском раму, са акротеријама над спратним. Високи сокл је урађен у имитацији камених квадера. Зидно платно је равно малтерисано.
КАТ.ПАРЦЕЛЕ	КО Нови Сад II	
ВЛАСНИШТВО	Град Нови Сад	На средини дворишне фасаде је уздигнуто степениште које води до улаза. На десном бочном зиду је још један улаз, а на левом тространи испуст са узаним прозорима, покривен калотом и надвишен забатом. Оригинална столарија сведене сецесијске орнаментике је сачувана. Подови у ентеријеру обложени су вештачким каменом (степениште и холови) и паркетом (собе). Функционалност пространих станова и захтевани стандард удобности обезбеђен је са четири собе, салоном, великим холем у средишту простора и одвојеним помоћним блоком са девојачком собом, кухињом и оставом. Испод целе куће је подрум са добро организованим "централним ложењем" и просторијом за прање веша. Пажњу треба усмерити на полукружни партерни анекс на десној страни на коме је јединствен прозор израђен у масивној дрвеној конструкцији са рубовима резаним по угледу на руралне мотиве. Уз кровну надстрешницу изведене су дрвене конзоле и нивои цветних квадратних метопа у керамици. Кровна конструкција је сложена, покривена бибер-црепом са дрвеном облогом на месту поткровног венца. У пространом дворишту, некада хортикултурно уређеном, протеклом времену су одолеле две салетле изведене гвозденим профилима сецесијски обликованим. Једна од њих је била у стаклу, а данас га више
ВРЕМЕ ГРАДЊЕ	1925/26.	
ПРОЈЕКТАНТ	Микша Баш, Бела Штајгер Казал	
СТИЛ	Сецесија	
НАМЕНА	Образовање - јаслице	

нема.

Вила је један од живописнијих објеката у урбаном миљеу овог дела града. Доследно је примењен стил, не само у обликовању спољашњег коруса већ и у уређењу ентеријера, премда укупну креативну замисао не одликује превелика оригиналност. Реализација сличних пројеката широм Европе из популарних "Сориг Вуч" архитектонских публикација изгледа да није била непозната ни овом аутору. После Другог светског рата у некадашњој вили браће Штолц становао је генерал Коста Нађ, а после њега уступљена је установи за децу "Радосно детињство".

Извор: ТАСГ, 60. 297/1925.

Лит.: Д. Станчић, Нови Сад..., 382–385.



ВОЈВОЂАНСКИХ БРИГАДА 16

ВАЛОРИЗАЦИЈА **Од посебне споменичке вредности**



БРОЈ	537	Спратна вила, квадратне основе са мансардним кровом, изграђена за Симу Миланковића, по пројекту Беле Штајгера Казала из 1927. године. Улична фасада двојно је конципирана – на десној страни је плитак ризалит са једном осом трокрилних прозора и снажним троугаоним забатом на коме је елипсасти тавански прозор, а на левој страни су две осе двокрилних прозора. Од декорације на фасади су изведени атипични канелирани пиластри, у две ширине, на угловима и уз прозорске отворе. Уз леву бочну фасаду постављен је степенишни крак, који води до високо подигнутог полукружног улаза. Мансардна кровна конструкција је покривена бибер-црепом. На уличној регулацији је ограда са гвозденим мрежом.
КАТ.ПАРЦЕЛЕ	КО Нови Сад II	
ВЛАСНИШТВО	Приватно	Извор: ТАСГ, 60. 189/1927.
ВРЕМЕ ГРАДЊЕ	1927.	
ПРОЈЕКТАНТ	Бела Штајгер Казал	
СТИЛ	Академизам	
НАМЕНА	Пословно-стамбено	

ВОЈВОЂАНСКИХ БРИГАДА 18

ВАЛОРИЗАЦИЈА **Од просторно-архитектонске вредности**



БРОЈ	532	Витка троспратница увучена је у односу на регулацију улице и суседне грађевине. Правоугаоне је основе, прислоњена левим зидом на суседну зграду. Крајњи леви део уличне фасаде је нешто увучен и у њему се налази улазна партија: врата надвишена надстрешницом и застакљена степенишна верикала изнад. На остатку уличне фасаде су по два трокрилна прозора, док су на бочној дворишној фасади мале терасе са зиданом оградом. Парцела је са предње стране одељена оградом која је делом зидана, док капију и горњи део чине једноставна метална ограда.
КАТ.ПАРЦЕЛЕ	КО Нови Сад II	
ВЛАСНИШТВО	Приватно	
ВРЕМЕ ГРАДЊЕ	Друга половина 20. века	
ПРОЈЕКТАНТ		
СТИЛ	Послератна модерна	
НАМЕНА	Становање	

ДР ЛАЗЕ СТАНОЈЕВИЋА 1

ВАЛОРИЗАЦИЈА **Од посебне споменичке вредности**



БРОЈ 200
КАТ.ПАРЦЕЛЕ КО Нови Сад II

ВЛАСНИШТВО Приватно

ВРЕМЕ ГРАДЊЕ 1931/32.

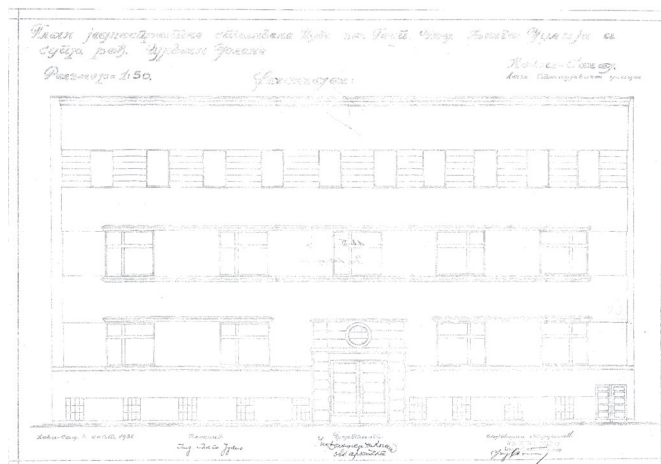
ПРОЕКТАНТ Емил Санто и Никола Хандлер

СТИЛ Модерна

НАМЕНА Становање

Двоспратница је саграђена за Јулију Ваго 1931. године. Правоугаоне основе са мањим испустима на дворишној страни је пројектована као једноспратница са високим таванским простором који је претворен у стамбени. Фасада је равно малтерисана и симетрично конципирана са нивовима трокрилних и двокрилних прозора. Рашчлањена је хоризонталним профилисаним подеоним венцима. Акцент је на улазном порталу који је од вештачког камена са рељефном композицијом са приказом женске фигуре изнад улазних врата у вештачком камену, аутора Кара Михаља из 1932. године. Стакло на вратима је матирано.

Извор: ТаСГ 339? 448/1931
Литература: Д. Станчић, Уметничка топографија Новог Сада

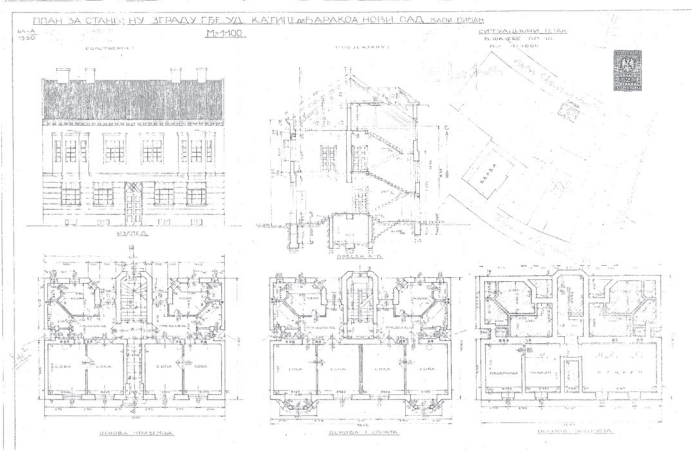


ДР ЛАЗЕ СТАНОЈЕВИЋА 3

ВАЛОРИЗАЦИЈА **Од посебне
споменичке
вредности**



БРОЈ	201	<p>Зграда је пројектована и изведена као једноспаница по наруџбини Катице Барако, али су јој у каснијем периоду надограђена три спрата. У средишту уличне фасаде су двокрилна касетирана дрвена улазна врата са надсветлом, а лево и десно од њих су по два прозора. Приземни део је рашчлањен плитким хоризонталним фугама, а од спратног дела је одвојен профилисаним подеоним венцем. На бочним странама спрата су тространи еркери са по три узана прозора на свакој страни. У средишњем делу су два велика двокрилна прозора. Сви имају профилисане подпрозорнике. На осталим спратовима су такође четири прозорске вертикале са четворокрилним и трокрилним прозорима, једноставно утиснутих у масу зида.</p> <p>Извор: ТаСГ 339. 363/1930. Литература: Д. Станчић, Уметничка топографија Новог Сада...</p>
КАТ.ПАРЦЕЛЕ	КО Нови Сад II	
ВЛАСНИШТВО	Приватно	
ВРЕМЕ ГРАДЉЕ	1930/31.	
ПРОЈЕКТАНТ	Александар Шумахер	
СТИЛ	Модерна	
НАМЕНА	Становање	



ДР ЛАЗЕ СТАНОЈЕВИЋА 5

ВАЛОРИЗАЦИЈА **Од посебне
споменичке
вредности**



БРОЈ 201/2, 202/1, 202/2
КАТ.ПАРЦЕЛЕ КО Нови Сад II

ВЛАСНИШТВО Приватно

ВРЕМЕ ГРАДЊЕ 1935.

ПРОЕКТАНТ Јован Мелка

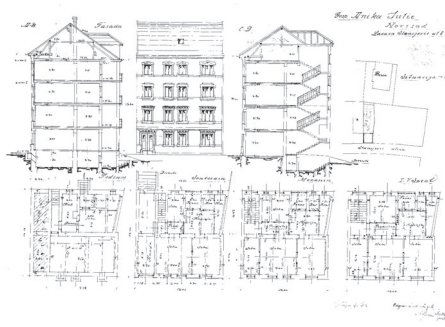
СТИЛ Модерна

НАМЕНА Становање

Троспратница, правоугаоне основе, је постављена у низу, окружена модерним зградама, а у дворишту иза зграде Скупштине града и пословних зграда на Булевару. Подигнута је као зграда за новосадског вајара-гипсара Јулија Анику (1882-1949) који је радио на уређењу Градске куће као и многих других фасада и ентеријера. Улаз у зграду је на крајњој левој страни, увучен у масу зида. Равно малтерисана фасада има четири вертикале отвора. Уз десну ивицу је вертикала са трокрилним прозорима, док су остали прозори двокрилни. Дуж доњих ивица прозора простиру се плитки, једноставно профилисани подеони венци. Фасадни украс, ако је и постојао, (на пројекту је нацртан) није сачуван. У ајнфорт пролазу је такође предвиђен гипсани украс.

Извор: ТаСГ 339. 191/1935

Литература: Д. Станчић, Уметничка топографија Новог Сада...



ДР ЛАЗЕ СТАНОЈЕВИЋА 7

ВАЛОРИЗАЦИЈА **Од посебне
споменичке
вредности**



БРОЈ КАТ.ПАРЦЕЛЕ	203/1, 203/2, 203/3 КО Нови Сад II	Троспратна стамбена зграда грађена је према поруцбини Ђоке Станковића и Графа Адама. Тавански простор је у међувремену претворен у још једну етажу. Пешачки улаз је мало померен у десно, лево од њега су два прозора, десно један. Фасада је равно малтерисана са једним подеоним венцем између приземља и спрата. На спратовима су три вертикале трокрилних прозора. Сви имају једноставно профилисане оквире, једино приземни на левој страни нису у осам спратних. На последњем спрату, некада таванском простору су мањи правоугаони прозори. Сокл је обложен вештачким каменом и има пробијене подрумске отворе.
ВЛАСНИШТВО	Приватно	
ВРЕМЕ ГРАДЊЕ	1938.	Литература: Д. Станчић, Уметничка топографија Новог Сада...
ПРОЈЕКТАНТ	Александар Шумахер	
СТИЛ	Модерна	
НАМЕНА	Становање	

ДР ЛАЗЕ СТАНОЈЕВИЋА 9

ВАЛОРИЗАЦИЈА **Од посебне
споменичке
вредности**



БРОЈ 204/1
КАТ.ПАРЦЕЛЕ КО Нови Сад II

ВЛАСНИШТВО Приватно

ВРЕМЕ ГРАДЊЕ Четврта деценија 20.
века

ПРОЈЕКТАНТ

СТИЛ Модерна

НАМЕНА Становање

Витка троспратна стамбена зграда постављена је као последња у низу. Веома је слична суседним, али за њу нема сачуваних архивских података. Фасада је без орнамената, а трокрилни прозори су постављени у две вертикале. Сви имају једноставно профилисане оквире. Уз десну ивицу зграде је застакљена степенишна вертикала изнад које су два окулуса и држач за заставе.

Литература: Д. Станчић, Уметничка топографија Новог Сада...

ЖАРКА ЗРЕЊАНИНА 2
„Управна зграда
Народног одбора Среза“

ВАЛОРИЗАЦИЈА **Од посебне**
споменичке
вредности



БРОЈ	210, 211	Комплекс зграда на углу Булеvara Михајла Пупина и Улице Жарка Зрењанина пројектовао је брачни пар Ђорђевић 1958. године, у оквиру пројектантског бироа „План“. Овај комплекс састоји се од два дела: један намењен канцеларијама градских управа и градској Скупштини и други, незнатно виши, у којем се налазе пословне просторије више административних делатности (пореске управе, инспекције и др).
КАТ.ПАРЦЕЛЕ	КО Нови Сад II	
ВЛАСНИШТВО	Град Нови Сад	Крило од пет спратова, као почетак низа пословних зграда на Булевару Михајла Пупина, дело је Сибина Ђорђевића, док је Милена била задужена за осмишљавање дела комплекса у Жарка Зрењанина. Сибинов пројекат представља једноставну, петоспратну кубичну форму чија је хоризонталност истакнута сменом пуних бетонских поља и низа прозорских отвора. Скупштину града са пратећим функцијама, Милена је осмислила као спој две целине – четвороспратницу за канцеларије и троспратни део где се налазе холови и скупштинске сале. Ова два дела, спојена су застакљеном једноставном вертикалом.
ВРЕМЕ ГРАДЊЕ	1958/60.	
ПРОЈЕКТАНТ	Сибин и Милена Ђорђевић	Читав комплекс прати увучено приземље у односу на горње етажне, а смена пуног и „празног“ (застакљеног) изведена је смирено и уравнотежено. Истакнути детаљи у виду бетонских брисолеја, стубова различитих попречних пресека и облоге од камена, чине додатну естетску вредност.
СТИЛ	Послератна модерна	
НАМЕНА	Администрација	Овај комплекс идеално се уклапа са објектима у непосредном окружењу, попут зграде Бановине и Трезора због чега се јасно може оценити да је пројектантски пар Ђорђевић водио рачуна о простору на којем делује.

ЖАРКА ЗРЕЊАНИНА 4ВАЛОРИЗАЦИЈА **Од споменичке
вредности**БРОЈ 189/1, 189/2, 189/3
КАТ.ПАРЦЕЛЕ КО Нови Сад II

ВЛАСНИШТВО Приватно

ВРЕМЕ ГРАДЊЕ Ране тридесете године
XX века

ПРОЈЕКТАНТ

Двоспратна стамбена зграда са високим приземљем, основе у облику ћириличног слова П са два краћа дворишна крила, постављена је у низу, на уличној регулацији. Фасада је решена тако да је приземни део са улазом и три прозора са зидним платном фугованим у имитацији каменог слога и пробијеним локалима у подруму (сутерену) који су претворени у пословни простор. Спратни појас је јединствено решен са четири вертикале отвора, између којих су целом висином постављени пиластри у имитацији јонског стуба и једноставна геометријска парапетна поља. Кров је заклоњен атиком на којој је фриз балустера.

Литература: Д. Станчић, Уметничка топографија Новог Сада...

Стил Историзам

НАМЕНА Стамбено-пословна

ЖАРКА ЗРЕЊАНИНА 6

ВАЛОРИЗАЦИЈА **Од споменичке
вредности**



БРОЈ 190, 191
КАТ.ПАРЦЕЛЕ КО Нови Сад II

ВЛАСНИШТВО Приватно

ВРЕМЕ ГРАДЊЕ Четврта деценија XX
века

ПРОЈЕКТАНТ

СТИЛ Историзам

НАМЕНА Стамбено-пословна

Једноспратна стамбена зграда ширег уличног фронта, правоугаоне основе смештена је у низу на уличној регулацији. Уз леви угао је колска капија са дрвеним крилима. На фасади су двокрилни прозори груписани по два у три вертикале. Само је средишња на спрату изведена у виду тространог еркера. Малтерски украс је плитак у виду зупчастог фриза. Кров је двоводан, покривен фалцованим црепом. Изглед куће је нарушен пробијањем локала на месту прозора.

Литература: Д. Станчић, Уметничка топографија Новог Сада...

ЖАРКА ЗРЕЊАНИНА 8

ВАЛОРИЗАЦИЈА **Од просторно-архитектонске вредности**



БРОЈ 192
КАТ.ПАРЦЕЛЕ КО Нови Сад II

ВЛАСНИШТВО Приватно

Стамбена зграда, надоградњом у новије време је постала двоспратана. Постављена је у низу, на уличној регулацији. Фасада је изведена у комбинацији равних малтерских површина и црвене фасадне опеке. Балкон са рељефним украсом у облику шкољке изнад. Кровна конструкција на две воде покривена фалцованим црепом.

ВРЕМЕ ГРАДЊЕ Четврта деценија XX века

Литература: Д. Станчић, Уметничка топографија Новог Сада...

ПРОЈЕКТАНТ

Стил Историзам/модерна

НАМЕНА Стамбено-пословна

ЖАРКА ЗРЕЊАНИНА 10

ВАЛОРИЗАЦИЈА **Од споменичке
вредности**



БРОЈ 193/1, 193/2
КАТ.ПАРЦЕЛЕ КО Нови Сад II

ВЛАСНИШТВО Приватно

ВРЕМЕ ГРАДЊЕ 1930.

Двоспратна стамбена зграда, правоугаоне основе, постављена је у низу на регулацији. Подигнута је за Виду Ж. Петровић. Улична фасада има четири вертикале трокрилних прозора и улазним ходником уз десни угао. Од сокла до поткровног венца се пружају удвојени стилизовани пиластри. Између прозора су парпетна поља гоња – између првог и другог спрата су избебљена, а она између приземља и спрата имају изведен по један симболички знак.

Литература: Д. Станчић, Уметничка топографија Новог Сада...

ПРОЈЕКТАНТ Стеван Радивојевић

СТИЛ Еклектика/елементи
сецесије

НАМЕНА Стамбена

ЖАРКА ЗРЕЊАНИНА 12

ВАЛОРИЗАЦИЈА **Од просторно-архитектонске вредности**



БРОЈ 194
КАТ.ПАРЦЕЛЕ КО Нови Сад II

ВЛАСНИШТВО Приватно

ВРЕМЕ ГРАДЊЕ Половина 20. века

ПРОЈЕКТАНТ

СТИЛ Модерна

НАМЕНА Стамбено-пословна

Двоспратница узаног уличног фронта има правоугаону основу са истакнутим испустом на средини задње дворишне фасаде у којем су излази на терасе. У левог угла приземног појаса је улаз у стамбени део зграде. Једнокрилна дрвена врата, ижљебљена на правоугаона поља, имају широк оквир обложен вештачким каменом. Десно од врата су излог и улаз у локал који заузима читаво приземље и спрат. У оси улазних врата локала, као и са леве стране су на оба спрата трокрилни прозори са надсветлом. У оси улазних врата у стамбени део куће је на првом спрату мали трокрилни прозор, док је на другом спрату један спели отвор. Дуж доње ивице прозора су профилисани венци, док је дуж горње ивице прозора једноставна профилација чиме су прозори повезани у хоризонталне траке.

МИЛЕНЕ ЈАКШИЋА 3

ВАЛОРИЗАЦИЈА **Од споменичке вредности**



БРОЈ	574	Двоспратна стамбена зграда саграђена је према пројектима архитектнице Милене Станковић Ђорђевић из 1955. године. Инвеститор је Народни одбор града Новог Сада, а установа задужена за пројекте – Урбанистички пројектантски биро.
КАТ.ПАРЦЕЛЕ	КО Нови Сад II	
ВЛАСНИШТВО	Приватно	Како аутор пројекта наводи у пројектној документацији: при постављању зграде морало се водити рачуна о суседним зградама између којих је требало да се будућа зграда укомпонује. Пошто фасаде суседних зграда нису у истој равни, дошло је до смицања како би се извео прелаз. Суседне зграде су неједнаке и по висини и решењем станова у два нивоа постигло се повезивање по висини и уједно се користио пад терена према дворишту. Зграда је довољно удаљена од левог суседа који има прозоре са те стране. У ниском приземљу је просторија намењена састанцима кућиног савета и сл., док је према дворишту једнособан стан настојника.
ВРЕМЕ ГРАДЊЕ	1955.	У основи спрата су два трособна стана и гарсоњера. Станови имају поред главног, имају и споредан улаз преко терасе. Спаваће собе су оријентисане према југозападу и са купатилом и гардеробом чине групу за себе. Оба стана имају девојачку собу и посебан WC са лавабоом. Укупно има пет станова и три гарсоњере, поред стана за настојника. Изнад оба дела зграде кров је раван и може се користити у рекреативне сврхе.
ПРОЈЕКТАНТ	Милена Станковић Ђорђевић	Зграда је зидана од опеке са ситноребрастим армиранобетонским међуспратним конструкцијама. Подови су прекривени храстовим паркетом. Столарија је од борове и чамове грађе. Кров је раван са изолационим слојем шљаке бетона, слоја тер хартије са четири премаза и керамичким плочицама. Сокл је обложен плочама од природног камена у разним бојама. Овај сокл је на нижем делу зграде до висине међуспратне конструкције. Калкан вишег дела зграде је издељен на квадратна поља. Остали део зграде је бело малтерисан. Ограде лођа су изведене од гвоздених профила и застакљене армираним стаклом, а понека поља су
СТИЛ	Послератна модерна	
НАМЕНА	Становање	

испуњена лимом у боји иза кога су сандуци за цвеће. Ограда на кровној тераси је делимично изведена на исти начин, а делимично је од таласастог лима. Брисолеји на бочној страни су изведени од вештачког камена. Димњаци су на тераси повезани перголом.

Извор: Архив Војводине, 289. 1575/55

МИЛЕТЕ ЈАКШИЋА 5

ВАЛОРИЗАЦИЈА Реконструисан
објекат



БРОЈ 573/1, 573/2
КАТ.ПАРЦЕЛЕ КО Нови Сад II

ВЛАСНИШТВО Приватно

ВРЕМЕ ГРАДЊЕ 1941.

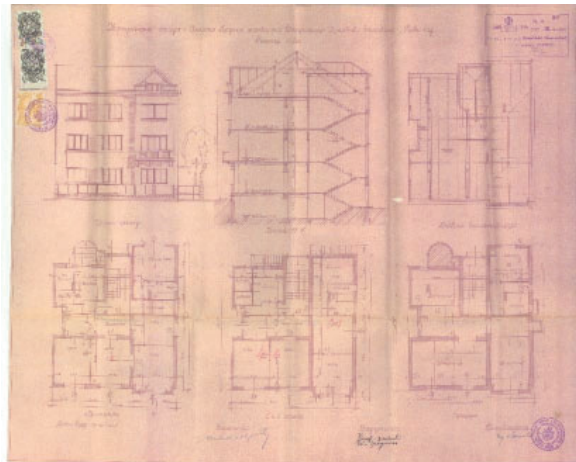
Саграђена је као двоспратна зграда за Антона Гердена, директора Бановинске штедионице. Пројектовао је у духу модерне Иван Гргинчевић 1941. године. На фасади су три осе већих прозора од којих је прва са десне стране постављена на плитки фасадни испуст. Ту је на првом спрату и плитак балкон са гвозденом оградом, постављен на архаичне конзоле. Деведесетих година XX века зграда је надограђена за спрат са таванским бацама.

Извор: ТАСГ, 221. 38/1941.

ПРОЈЕКТАНТ Иван Гргинчевић

СТИЛ Модерна

НАМЕНА Становање



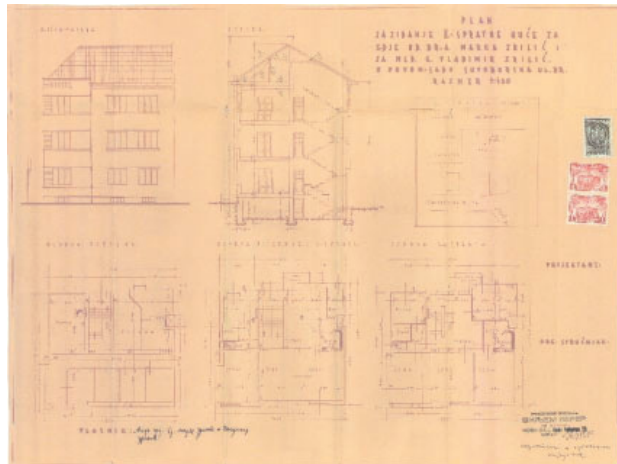
Објекат пре надоградње

МИЛЕТЕ ЈАКШИЋА 7

ВАЛОРИЗАЦИЈА **Од посебне
споменичке
вредности**



БРОЈ	572/1, 572/2	Двоспратна стамбена зграда, зидана за Наду Зрилић по пројекту са одликама модерне Виљема Лерера из 1935. године. Сачувана је у неизмењеном изгледу. Фасада је једноставно конципирана са ризалитним плитким испустом на левој страни на којој је једна оса прозора, а десно су две осе трокрилних прозора. Ризалит је надвишен таванским надзитком на коме је ниски правоугаони отвор. Прозори су повезани једноставним венцима. Зидно платно је равно, глатко. У приземљу и на спратовима се налазе по један двособни и једнособни стан. Кров је двоводан.
КАТ.ПАРЦЕЛЕ	КО Нови Сад II	
ВЛАСНИШТВО	Приватно	
ВРЕМЕ ГРАДЊЕ	1935.	
ПРОЈЕКТАНТ	Виљем Лерер	Извор: ТАСГ, 221. 154/1935.
СТИЛ	Модерна	
НАМЕНА	Становање	



МИЛЕТЕ ЈАКШИЋА 9

ВАЛОРИЗАЦИЈА **Од посебне
споменичке
вредности**



БРОЈ	571	Спратница, квадратне основе, левим калканским зидом ослоњена на суседну зграду број 7 и такође повучена у односу на уличну регулацију, а десним је слободна. Пројектована је у духу модерне током четврте деценије XX века, а пројектант није познат. На левој страни улична фасада је сасвим једноставна, равно обрађена са две осе трокрилних прозора усађених у зид. Сложеније је изведен десни угао са заобљеним еркером који обухвата и бочни зид. Испод еркера угао је такође заобљен али повученије у односу на горњу партију. На обе ове форме су постављене траке уских прозора. Над кућом је кров на четири воде.
КАТ.ПАРЦЕЛЕ	КО Нови Сад II	
ВЛАСНИШТВО	Приватно	
ВРЕМЕ ГРАДЊЕ	Четврта деценија XX века	
ПРОЈЕКТАНТ		
СТИЛ	Модерна	
НАМЕНА	Становање	

МИЛЕТЕ ЈАКШИЋА 11

ВАЛОРИЗАЦИЈА **Од споменичке
вредности**



БРОЈ 570
КАТ.ПАРЦЕЛЕ КО Нови Сад II

ВЛАСНИШТВО Приватно

ВРЕМЕ ГРАДЊЕ Половина 20. века

ПРОЈЕКТАНТ

СТИЛ Послератна модерна

НАМЕНА Становање

Двоспратница на броју 11 је вероватно саграђена нешто доцније у односу на зграду на броју 13 којој се потпуно прилагодила висином, габаритима, стилским изразом. Зграда има сутерен, приземље и два спрата. Еркер који обухвата оба спрата се чини као целина са суседним. Улаз у зграду је такође са бочне дворишне стране изнад којег је мала наткривена тераса. Бочни зид се степенасто спушта.

МИЛЕТЕ ЈАКШИЋА 13

ВАЛОРИЗАЦИЈА **Од споменичке
вредности**



БРОЈ 568/1, 568/2
КАТ.ПАРЦЕЛЕ КО Нови Сад II

ВЛАСНИШТВО Приватно

ВРЕМЕ ГРАДЊЕ Педесете године 20.
века

ПРОЈЕКТАНТ

СТИЛ Послератна модерна

НАМЕНА Становање

Двоспратница равног крова, правоугаоне основе изгледа као целина са суседном на броју 11 јер су исте висине, ослањају се једна другу и еркери на уличној фасади се спајају један с другим. Улаз у зграду је са десне бочне дворишне стране, наткривен надстрешницом, а изнад је застакљена степенишна вертикала. Кров је раван. На еркери који обухвата оба спрата су по један балкон на сваком спрату и чевторокрилни прозор. На свакој етажи је по један трособан стан од 75 м². Зграда је саграђена највероватније током педесетих година 20. века.

МИЛЕНТЕ ЈАКШИЋА 2
(Васе Стајића 3)

ВАЛОРИЗАЦИЈА **Од посебне
споменичке
вредности**



БРОЈ	556, 558/1	<p>Вила је грађена за породицу Гутман, која је између два светска рата била сувласник предузећа „Грађевинска фирма Гутман и Франк“ и „Бродарство Гутман–Франк“ (изнајмљивање бродова, послови речног транспорта итд.). Грађевинска дозвола издата је јула 1925. на име Алфреда Гутмана, а аутор пројеката је београдски архитекта Драгутин Маслаћ. Градња је завршена релативно брзо, јер је већ априла следеће године издата дозвола за усељење. Заузима парцелу у чијем су окружењу тада већ биле виле Шаце Дунђерског, с леве стране, и члана породице Хермана Гутмана, с десне стране. У основном идејном решењу, то је постсецесијски објекат правоугаоне основе, краћом страном и главним прочељем усмерен ка Улици Васе Стајића. Упечатљив утисак оставља избачени полукружни испуст са терасама у приземљу и на првом спрату, где је вила подржана јачим тосканским стубовима. Кров је разуђен, сложене конструкције. Више висинских нивоа, неколико типова прозора, уз појаву окулуса, два улаза – један на главној фасади испод тераса а други на подужном зиду са вертикалом трбушастих балкона изнад, квадратни и правоугаони мотиви по површина зидног платна, ликовно сложени орнаменти на парпетима прозора, кровне баце и низ других детаља доприносе упечатљивом деловању објекта у простору. Вила има подрум и помоћне просторије у приземљу, на првом спрату два удобна и пространа петособна стана у којима је изведен кружни ток кретања, а на другом спрату нешто скромније организовано становање. Главна комуникација до станова обезбеђена је степеништем изграђеним у угаоном простору, на крају подужног крила, које се након отварања Улице Милете Јакшића нашло на њеној регулацији.</p>
КАТ.ПАРЦЕЛЕ	КО Нови Сад II	
ВЛАСНИШТВО	Приватно	
ВРЕМЕ ГРАДЊЕ	1925/26.	
ПРОЈЕКТАНТ	Драгутин Маслаћ	
СТИЛ	Постсецесија	
НАМЕНА	Становање	

Извор: ТАСГ, 44. 272/1925.

Лит.: Д. Станчић, Нови Сад..., 376–381.

МИЛЕТЕ ЈАКШИЋА 2а

ВАЛОРИЗАЦИЈА **Од просторно-архитектонске вредности**



БРОЈ	557, 558/2	<p>Масивна двоспратница има основу у облику неправилног правоугаоника. Састоји се из главног корпуса грађевине и бочних крила нешто виших и попречно постављених у односу на главнину објекта са једносивним крововима који се спуштају ка унутрашим странама. Десно крило је увучено у односу на главни део објекта и крило које затвара леви крај објекта. Улазна партија је у средишту главне фасаде истакнута стакленим зидовима и бетонском плочом. Степенишна вертикала у средини објекта видљива је са спољашње стране у виду стаклених трака које се налазе у два низа на приземљу и на првом спрату и једним на другом спрату. Лево и десно од ове углавном застакљене вертикале, на главној, уличној фасади су простране терасе, нешто шире са леве стране са оградама од стаклених плоча. Зграда садржи дванаест станова, од 31 до 92 м².</p>
КАТ.ПАРЦЕЛЕ	КО Нови Сад II	
ВЛАСНИШТВО	Приватно	
ВРЕМЕ ГРАДЊЕ	Друга половина 20. века	
ПРОЈЕКТАНТ		
Стил	Послератна модерна	
НАМЕНА	Становање	

МИЛЕТЕ ЈАКШИЋА 8

ВАЛОРИЗАЦИЈА **Од споменичке
вредности**



БРОЈ	559	Објекат на парцели бр. 559 је заправо половина двојне куће која чини целину са оном на парцели бр. 560. Кућа је једносратна, правоугаоне основе, прекривена четворосливним кровом са пробијеном кровном бацом на броју 10. На спрату су по један двокрилни и један четворокрилни прозор, повезани заједничким подпрозорником и истакнутим венцем дуж горње ивице прозора. Појас испод ових прозора је истакнут профилацијом која обухвата у приземном појасу по један четворокрилни прозор који је у оси спратног такође четворокрилног прозора и окулус који је у оси спратног двокрилног прозора. Оба окулуса имају декоративне гвоздене решетке. Улази у кућу су са бочних, дворишних страна. У кућу на броју 10 улаз има надстрешницу с кровом прекривеним црепом.
КАТ.ПАРЦЕЛЕ	КО Нови Сад II	
ВЛАСНИШТВО	Приватно	
ВРЕМЕ ГРАДЊЕ	Четврта деценија 20. века	
ПРОЈЕКТАНТ		
СТИЛ	Модерна	
НАМЕНА	Становање	

МИЛЕТЕ ЈАКШИЋА 10

ВАЛОРИЗАЦИЈА **Од споменичке
вредности**



БРОЈ 560
КАТ.ПАРЦЕЛЕ КО Нови Сад II

ВЛАСНИШТВО Приватно

ВРЕМЕ ГРАДЊЕ Четврта деценија 20.
века

ПРОЈЕКТАНТ

Стил Модерна

НАМЕНА Становање

Објекат на парцели бр. 560 је заправо половина двојне куће која чини целину са оном на парцели бр. 559. Кућа је једносратна, правоугаоне основе, прекривена четворосливним кровом са пробијеном кровном баџом на броју 10. У приземном појасу, на свакој половини је по један четворокрилни прозор. Спојени су плитком профилацијом, док су на спрату по један двокрилни и један четворокрилни прозор, повезани такође профилацијом дуж горње и доње ивице у правоугаоне траке. Улази у кућу су са бочних, дворишних страна. У кућу на броју 10 улаз има надстрешницу с кровом прекривеним црепом.

МИЛЕТЕ ЈАКШИЋА 12**ВАЛОРИЗАЦИЈА** **Од споменичке**
вредности

БРОЈ	561, 563	Двоспратна зграда, пример је модернизма четврте деценије XX века. Као власник помиње се извесни Јаковљевић. На главној фасади су три осе трокрилних квадратних прозора, шпроснама подељени на више застакљених поља. На десној страни упарени су тананим заједничким рамом којим су, између, формирана квадратна поља. Леви део, плитко истакнут, продужава се у висину где је зидан низак кубус са једним окулусом. Ту је угао на првом спрату обухваћен заобљеним балконом са оградом од хоризонтално постављених гвоздених шипки, што је све заједно типичан мотив модерног обликовања. На левом бочном зиду је оса узаних правоугаоних отвора степенишног светларника. Вертикале фасада завршене су профилисаним венцем. Зграда је током времена надограђена стамбеном етажом и тиме је донекле изгубила на изворно добро успостављеним пропорцијама. Као и код других објеката на овој страни улице, испред је, на уличној регулацији, жичана ограда са ступцима.
КАТ.ПАРЦЕЛЕ	КО Нови Сад II	
ВЛАСНИШТВО	Приватно	Кућа на броју 12 и 14 имају исто двориште означено парцелом бр. 563
ВРЕМЕ ГРАДЊЕ	Четврта деценија 20. века	
ПРОЈЕКТАНТ		
СТИЛ	Модерна	
НАМЕНА	Становање	

МИЛЕТЕ ЈАКШИЋА 14

ВАЛОРИЗАЦИЈА **Од просторно-архитектонске вредности**



БРОЈ	562	<p>Инвеститор градње је Извршно веће, а пројектант је Атеље за пројектовање „Пројект“. Слободностојећа једносратница саграђена је између две постојеће стамбене зграде. Зграда има висок сутерен због подземних вода, приземље и спрат. Повучена је у односу на регулациону линију, на линију суседних. Програмом се захтевало пројектовање трособног стана са девојачким станом у приземљу и истим станом на спратом. У сутерену су смештене заједничке просторије намењене грејању, прању веша итд. Из заједничког степеништа се улази у стан приземља и спрата. Из улаза се улази у двевну собу, у дегажман са кухињом, девојачку собу, оставу и WC, као и у дегажман са две спаваће собе и купатилом. Дневна соба са делом за ручавање оријентисана је према југозападу и дворишту, а спаваће собе су окренуте према улици и североистоку. Једноставна грађевина подигнута је у традицији интернационалног стила са по два четворокрилна прозора на приземљу и спрату. Сутерен је мало увучен у масу зида. Зграда је прекривена четвороводним кровом. Доњи део и субови оgrade су зидани од опеке док је између стубова метална решеткаста ограда са мотивима квадрата.</p>
КАТ.ПАРЦЕЛЕ	КО Нови Сад II	
ВЛАСНИШТВО	Приватно	
ВРЕМЕ ГРАДЊЕ	1961.	
ПРОЈЕКТАНТ	Ж. Бугарски	
СТИЛ	Послератна модерна	
НАМЕНА	Становање	
		Извор: Архив Војводине, 289. 646/61

МИРОСЛАВА АНТИЋА 1

ВАЛОРИЗАЦИЈА **Од посебне
споменичке
вредности**



БРОЈ	199	Двоспратница др Вилхелма Вилта, управника Јодне бање, рано је новосадско дело архитекте Ђорђа Табаковића изграђено 1929. године. Начин на који је зграда постављена на парцели није уобичајен, јер је примењен принцип објекта на углу, али у овом случају, друга видљива фасада окренута је ка дворишту, а не ка другој улици. На тој страни двориште је затворено оградом која прати уличну регулацију. Главна фасада је са две осе квадратних прозора у плитком малтерском раму, а полукружни улаз смештен је сасвим десно. На заобљеном углу је оса двокрилних прозора постављена у темену облине и још по једна једнокрилних, бочно. Друго крило је знатно краће и има само једну осу прозора. На фасади која је наспрамна главној су простране терасе. Кровна конструкција је плитка и засечена над углом. Треба обратити пажњу на полукружни улаз где су пажљиво обликован оквир и гвоздена крила у кованим витичастим орнаментима. Њихово постојање крајем треће деценије може као мотив деловати ретроградно. Стилске карактеристике су тек на трагу модернизма.
КАТ.ПАРЦЕЛЕ	КО Нови Сад II	
ВЛАСНИШТВО	Приватно	
ВРЕМЕ ГРАДЊЕ	1929.	
ПРОЈЕКТАНТ	Ђорђе Табаковић	
СТИЛ	Позна сецесија – ПротоMODерна	
НАМЕНА	Становање	Извор: ИАГНС, ф. 1, 150. 38401/1928.

МИРОСЛАВА АНТИЋА 3

ВАЛОРИЗАЦИЈА **Од посебне споменичке вредности**



БРОЈ 198/1, 198/2
КАТ.ПАРЦЕЛЕ КО Нови Сад II

ВЛАСНИШТВО Приватно

ВРЕМЕ ГРАДЊЕ 1930.

ПРОЈЕКТАНТ Филип Шмит

СТИЛ Модерна

НАМЕНА Становање

Једносратнику основе слова Г пројектовао је Филип Шмит 1930. за др Тибора Дезидера. Прочеље је у асиметрији – улаз надвишен квадратном нишом померен је удесно где је до краја један трокрилни прозор, а на левој страни још два. На спрату по један прозор при угловима прате осу партерних, док су у средишту три прозора груписана. Интересантан детаљ представљају сегментни подрумски отвори са украсним решеткама. Тавански простор је претворен у стамбени, двосливни кров покривен теголом је стрм и са два реда лежећих прозора. Кућа са два мања стана у приземљу и великим на спрату је удобна, грађена у концепту модерна без већих претензија, неутрално је уклопљена у градитељски низ и као таква не привлачи пажњу.

Извор: ТАСГ, 33. 117/1930.

МИРОСЛАВА АНТИЋА 5
Табаковићева кућа

ВАЛОРИЗАЦИЈА **Од посебне
споменичке
вредности**



БРОЈ	197/1, 197/2	Стамбену једносратну зграду са четири трособна стана за своју породицу Ђорђе Табаковић пројектовао је 1929. године. Реализација градње изведена је под стручним надзором предузећа „Паквор и Халер“. Надограђена је 1938. за још један спрат у коме су формирана два велика атељеа за браћу Табаковић, сликара Ивана и архитекту Ђорђа. Ови простори су знатно касније променили првобитну намену, преадаптирани су у стамбене јединице.
КАТ.ПАРЦЕЛЕ	КО Нови Сад II	
ВЛАСНИШТВО	Приватно	Улична фасада компонована је у симетрији са пет оса отвора, од којих је централна у обради доминантна. Изнад плитко сегментног улаза су окулус и балкон ослоњен на масивне, волутасте, орнаментисане конзоле са оградом од витичасто изувијаних профила ливеног гвожђа у које је уметнут породични монограм – китњасто слово Т. Веома наглашен кровни венац са зупчастим фризом, над централном партијом сегментно је извијен, а у његовом пољу постављена је необарокна картуша. Око прозора су профилисани рамови са клупчицама а на парапетима правоугаоне касете са рељефима – симболима архитекте. Зидно платно је равно малтерисано. Уз улаз је недавно постављена спомен-плоча којом је указано на значај архитекте Ђорђа Табаковића за Нови Сад.
ВРЕМЕ ГРАДЊЕ	1929.	Над зградом је плитак двосливни кров, а над подрумом је задржано пресвођавање пруским сводом са гвозденим траверзама. У позадини зграде је веће затворено двориште.
ПРОЈЕКТАНТ	Ђорђе Табаковић	Породична зграда архитекте Табаковића квалификована је као позни историзам. То је период када пројектује многе објекте који још увек нису модерна, али судећи према пројектима из тог периода рађеним за конкурсе овај стил му није био непознат. У сваком случају, креативно опредељење архитекте приликом пројектовања породичних кућа, и када је ова кућа у питању, занимљиво је за анализу. Ради се о сасвим личном избору. Тако и Табаковићева породична зграда сведочи о интимном естетском опредељењу, које је у овом случају далеко од модерне. Изведено је компромисно, колебљиво решење са наглашеним централним мотивом, које иначе не понавља на осталом делу фасаде где посеже за извесним смиривањем декоративног утиска. Надоградњом из 1938. се пак опредељује се неутралну безорнаменталну хоризонталу, по добром принципу одвајања старог од новог, мада је висином ново
СТИЛ	Академизам	
НАМЕНА	Становање	

притисло старо.

Извори: ТАСГ, 33. 24/1929; 567/1938.

МИРОСЛАВА АНТИЋА 7

ВАЛОРИЗАЦИЈА **Од посебне споменичке вредности**



БРОЈ	196/1, 196/2	Двоспратница је породична зграда инжењера Стевана Радивојевића. Пројектовао ју је 1929. а градња је завршена следеће године. С. Радивојевић је био дугогодишњи председник Инжењерске коморе Новог Сада и веома занимљив пројектант. Вероватно није случајно да су две велике личности историје новосадске архитектуре, он и Ђорђе Табаковић, градили своје породичне куће једну уз другу. Поред осталог, биле су то током треће деценије престижне локације новог урбанизма. Зграда има правоугаону основу са краћим дворишним крилима. У три трособна и три двособна стана основна комуникација изведена је из простране трпезарије постављене у средишту простора. Обезбеђен је кружни ток кретања. Собе су постављене ка улици, са вратима између. Полихромна фасада организована је у три целине. Вертикала централног дела је посебно наглашена. У партеру је плитак испуст, изведен ружичастим млевеним каменом, на коме су у низу: полукружни трокрилни прозор, ниша са кантаросом и двокрилни улаз. Изнад су, у нивоу првог спрата, две слободностојеће фигуре – женска са ловоровим венцем („Победа“) и мушка са алатком и точком („Радник“). На другом спрату је балкон са ружичастом зиданом оградом на витким конзолама, а над кровним венцем степенасто, геометријски обликована атика са окулусом у средишту. Десно и лево од централног дела фасаде су по две осе трокрилних прозора. Између прозора на другом спрату изведена су два правоугаона рељефа у топлом колориту теракоте. На десном је романтична композиција са девојком која из врча напаја палог борца („Косовка девојка“), а на левом група од три допојасне фигуре од којих једна свира харфу („Апотеоза“). Цео ансамбл на овој фасади рад је атељеа Барањи, а укупан креативни израз на фасади у духу ар декоа.
КАТ.ПАРЦЕЛЕ	КО Нови Сад II	
ВЛАСНИШТВО	Приватно	
ВРЕМЕ ГРАДЊЕ	1930.	
ПРОЈЕКТАНТ	Стеван Радивојевић	
СТИЛ	Ар деко	
НАМЕНА	Становање	
		Извори: ТАСГ, 33. 68 20/1930; Део документације пре десетак година добијен је од Радивојевићеве ћерке Мире Јанкулов Борота.

МИРОСЛАВА АНТИЋА 9

ВАЛОРИЗАЦИЈА **Без споменичких
вредности**



БРОЈ 195
КАТ.ПАРЦЕЛЕ КО Нови Сад II

ВЛАСНИШТВО Приватно

ВРЕМЕ ГРАДЊЕ 2022-23

ПРОЈЕКТАНТ

СТИЛ

НАМЕНА Пословно-стамбена

Двоспратна зграда, изграђена на месту претходног, изузетно архитектонско вредног, објекта који је био занемарен и у потпуности препуштен урушавању. Није остварена идеја да, постојећи објекат замени нови, у сличним габаритима, понављајући и асоцирајући се на пројекат Јована Мелке из 1927. године. У току 2022-23. године изграђена је ова зграда, која се габаритима уклапа у амбијент, али без посебног осврта на околне објекте, те се не може сматрати идеалном интерполацијом.

На спратовима су станови, док је приземље намењено пословању. Матријализација, обликовање и функционална организација су уобичајеног квалитета за данашњу станоградњу, без посебних вредности.



Претходни објекат, пројектанта Јована Мелке

МИРОСЛАВА АНТИЋА 2

ВАЛОРИЗАЦИЈА **Од посебне споменичке вредности**



БРОЈ	578	Дом савета водних заједница изграђен је 1956. године по пројекту архитекте Зорана Николића (1924-1998). Једно је од раних послератних архитектонских дела, које је очигледно настало на темељима и традицији интернационалног стила.
КАТ.ПАРЦЕЛЕ	КО Нови Сад II	
ВЛАСНИШТВО	Република Србија	Спратна зграда - павиљонског типа, правоугаоне је основе са партерним анексом, уз десни бочни зид. Композиција приземља објекта изведена је односима пуног рустичног зида (лево) и пасареле са витким стубовима (десно) до које води широко приступно степениште. У оси степеништа, на крају стазе у пасарели, постављен је широк застакљен улаз. Над приземљем је спрат стројих контура равног крова, испуштен у поље и у две трећине ширине прочеља застакљен. На левој страни улазног хола постављено је закривљено степениште за спрат, неочекиваног дизајна за време настанка.
ВРЕМЕ ГРАДЊЕ	1956.	
ПРОЈЕКТАНТ	Зоран Николић	Зграду је користио Савез синдиката Војводине, док су садашњи корисници друштвене организације и удружења грађана.
СТИЛ	Послератна модерна архитектура	
НАМЕНА	Пословна	Извор: Архив Војводине 287. 1020/55

МИРОСЛАВА АНТИЋА 4

ВАЛОРИЗАЦИЈА **Од посебне
споменичке
вредности**



БРОЈ	579	Слободностојећа кућа типа виле, стилски припада академизму треће деценије. Разуђене је основе на пространој парцели. Данас, после адаптације ентеријера, има пословну намену са активираним сутереном, високим приземљем и мансардом. Улаз је постављен на анекс уз бочну фасаду, на коме је и тараса. На pročелу је доминантан ризалит који се над кровним венцем продужава за још једну етажу надвишену двосливним кровом и троугаоним забатом са окулуосом у пољу. Над осталим деловима објекта је мансардни кров. На вили су заступљени разноврсни типови прозора: трокрилни, двокрилни и једнокрилни, сви из више застакљених поља и са малтерским оквирима. Углови су потенцирани једноставним пиластрима, а хоризонтале профилисаним венцима. Сутеренски појас обрађен је рустично, док су остале фасадне површине равно малтерисане. Сачувана је и оригинална жичана ограда на зиданим ступцима и парапету.
КАТ.ПАРЦЕЛЕ	КО Нови Сад II	
ВЛАСНИШТВО	Град Нови Сад	Вила је грађена током треће деценије XX века за Франца Брандекера, који је био власник чувене фабрике текстила у Кули. После Другог светског рата је у њој живео академик Голдман, а од пре двадесетак година град је уступио Јеврејској општини, која је издаје у најам (Податке дао Павле Шосбергер).
ВРЕМЕ ГРАДЊЕ	1926.	
ПРОЈЕКТАНТ		Извор: ТАСГ, 33. 333/1926.
СТИЛ	Академизам	
НАМЕНА	Становање	

МИРОСЛАВА АНТИЋА 6

ВАЛОРИЗАЦИЈА **Од посебне споменичке вредности**



БРОЈ	580	<p>Високопартерна кућа, вила, левом страном прислоњена уз суседни објекат. Претпостављено време градње је трећа деценија XX века. Основа је правоугаона са мањим испустом на дворишној страни. Средина уличне фасаде је ризалитно истакнута и надвишена троугаоним забатом са окулусом у пољу. На њему су три прозора – један двокрилни и два једнокрилна, а углови су наглашени удвојеним пиластрима. Десно и лево од ризалита је по један већи трокрилни прозор. Улаз у кућу је са дворишне стране. Кров је мансардни, покривен фалцованим црепом са адаптираним таванским простором у станове. Сутерен је претворен у пословни простор. Вила је обликована као симбиоза духа модернизма и неокласицизма, судећи према заступљеним елементима.</p>
КАТ.ПАРЦЕЛЕ	КО Нови Сад II	
ВЛАСНИШТВО	Приватно	
ВРЕМЕ ГРАДЊЕ	Трећа деценија XX века	
ПРОЈЕКТАНТ		
СТИЛ	Академизам	
НАМЕНА	Становање	

ПАВЛА СИМИЋА 1А

ВАЛОРИЗАЦИЈА **Од посебне
споменичке
вредности**



БРОЈ	547	<p>Инвеститор градње је Извршно веће, а пројектант архитектура Нада Новаков Бабић. Слободностојећа једносратна стамбена зграда саграђена је између две постојеће стамбене зграде са слободним простором од 15 метара ширине. Зграда је повучена од регулационе линије, на линију постојећих зграда. У приземљу и на спрату пројектовани су по један четворособан стан са девојачком собом и трпезаријом. Сваки стан има засебни улаз. Два идентична стана имају предсобље, просторију за ручавање, кухињу, радне собе, девојачку собу са посебним WC-ом. Просторије су функционално груписане: део за дневни боравак, спавање и економски део. Прва два дела имају и посебне улазе, док се у део за спавање улази из приземља. Дневна соба има површину од 20. 74 м2, директно је везана са предсобљем, а са радном собом може чинити целину јер је између њих стаклена преграда до плафона која се може и расклопити. Економски део се састоји од предпростора, кухиње, повезане шалтером са простором за ручавање, девојачке собе и посебног ЊЦ – а. Посебан улаз спречава преношење намирница и смећа кроз предсобље и део за ручавање. Исти предпростор служи и за улаз у девојачку собу. Део за спавање се састоји из две спаваће собе, дегажмана и купатила. У подруму су смештене помоћне просторије. Носећи зидови су од опеке, док је међусратна конструкција, на највећем распону ливена на лицу места, док је на осталим распонима монтажна таваница. Спољни зидови су од глитер опеке. Зграда је грађена у традицији Интернационалног стила као масивни кубус наглашене хоризонталности, са великим прозорима петоделним у средишту и троделним на бочним странама, који заједно делују као хоризонталне траке. Прозорске зоне су мало увучене у масу зида.</p>
КАТ.ПАРЦЕЛЕ	КО Нови Сад II	
ВЛАСНИШТВО	Приватно	
ВРЕМЕ ГРАДЊЕ	1961.	
ПРОЈЕКТАНТ	Нада Новаков Бабић	
СТИЛ	Послератна модерна	
НАМЕНА	Становање	

ПАВЛА СИМИЋА 1

ВАЛОРИЗАЦИЈА **Од споменичке
вредности**



БРОЈ	545	Приземна стамбена кућа типа виле, десним бочним зидом наслоњена на суседну. Повучена је у односу на уличну регулацију на којој је ограда, док је у позадини пространо двориште. На уличној фасади је троstrани централно постављен испуст са узаним прозорима, покривен једном варијантом шаторастог крова. Десно и лево су по један трокрилни прозор издељени у више застакљених поља. Прочеље је дискретно, плошно декорисано системом плитких квадратних површина са ситним зупчастим венцима по горњем рубу.
КАТ.ПАРЦЕЛЕ	КО Нови Сад II	
ВЛАСНИШТВО	Приватно	Вила је грађена током друге или треће деценије 20. века, у сведеном концепту који је на трагу модерне.
ВРЕМЕ ГРАДЊЕ	Током друге или треће деценије 20. века	Нови власник је, у току 2021. године, извршио тоталну реконструкцију виле због великих статичких оштећења насталих претходних деценија након велике хаварије са инсталацијама (по причи претходних власника).
ПРОЈЕКТАНТ		Уз ову реконструкцију, када је у потпуности поновљен оригинални изглед, дограђено је и ново дворишно крило уз десну ивицу парцеле.
Стил	Позна сецесија - Модерна	
НАМЕНА	Становање	

ПАВЛА СИМИЋА 3**ВАЛОРИЗАЦИЈА** **Од споменичке
вредности**

БРОЈ	543	Приземна стамбена кућа има основу у облику латиничног слова Л, дужим краком постављена уз леву ивицу парцеле, тј. уз суседну кућу. Повучена је у односу на уличну регулацију на којој је ограда, док је у позадини пространо двориште као и код суседне куће. У централном делу уличне фасаде је дубуко увучен улаз у кућу надвишен истакнутом надстрешницом. Десно и лево од улаза је по један трокрилни прозор у истакнутим оквирима. Улаз у кућу постоји и са дворишне стране. Прочеље куће је, као и суседне, дискретно, плошно декорисано системом плитких квадратних површина. Мансардни кров има има по један прозор са сваке стране према улици, док је средишту је пробијена једна кровна баца.
КАТ.ПАРЦЕЛЕ	КО Нови Сад II	
ВЛАСНИШТВО	Приватно	Вила је као и она на броју 1, на коју се ослања, вероватно грађена током друге или треће деценије 20. века
ВРЕМЕ ГРАДЊЕ	Током друге или треће деценије 20. века	Проектант
ПРОЈЕКТАНТ		Стил
Стил	Позна сецесија - ПротоMODерна	Намена
НАМЕНА	Становање	

ПАВЛА СИМИЋА 5

ВАЛОРИЗАЦИЈА **Од споменичке
вредности**



БРОЈ 541
КАТ.ПАРЦЕЛЕ КО Нови Сад II

ВЛАСНИШТВО Приватно

ВРЕМЕ ГРАДЊЕ 1930/31.

ПРОЈЕКТАНТ Павле Фишер

СТИЛ Модерна

НАМЕНА Становање

Приземна кућа, мањих димензија, увучена у односу на регулациону линију и прислоњена уз масивну једносратницу на броју 7. Грађена је за Катицу Захаријевић 1930/31. године по пројекту Павла Фишера. Правоугаоне је основе са тремом-терасом на дворишној фасади, где је и улаз са надстрешницом. На уличној фасади је централно постављен тространи испуст са три прозора, обложен тамноцрвеном опеком, а са стране по један трокрилни прозор у степенасто профилисаним оквирима. Кров је троводан и покривен фалцованим црепом.

Извор: ТАСГ, 259. 574/1930 (комплетан план).

ПАВЛА СИМИЋА 7

ВАЛОРИЗАЦИЈА **Од посебне
споменичке
вредности**



БРОЈ КАТ.ПАРЦЕЛЕ	539, 540 КО Нови Сад II	<p>Слободностојећа једносратница, увучена у односу на регулациону линију. Изграђена је током треће деценије за Едмунда Хаса, а 1941. спрат је мењан по пројекту Филипа Шмита. Правоугаоне је основе са малим квадратним тремом на дворишној фасади. На уличном прочељу су два ризалита и улаз постављен на средини, који је изведен у некој форми портика са балконом изнад. На балконском зиду је сегментна ниша са завршцем у темену. На фасади су присутни асиметрично распоређени пластични детаљи у виду плитких сегментних лунета, трака на лезенама и квадратима на парпетним пољима. Необичност представља и јак кордонски венац који се пружа средњим делом фасаде, покривен је црепом као да је у овом случају у функцији окапнице. Угаони ризалити надвишени су псеудобарокним атикама. Над двосливним кровом са фалцованим црепом присутни су високи оцаци.</p> <p>Извор: ТАСГ, 259. 220/1941.</p>
ВЛАСНИШТВО	Приватно	
ВРЕМЕ ГРАДЊЕ	Треће деценије XX века, измене 1941	
ПРОЈЕКТАНТ	Измене: Филип Шмит	
СТИЛ	Академизам – Ар деко	
НАМЕНА	Становање	

ПАВЛА СИМИЋА 9

ВАЛОРИЗАЦИЈА **Од посебне споменичке вредности**



БРОЈ 536
КАТ.ПАРЦЕЛЕ КО Нови Сад II

ВЛАСНИШТВО Град Нови Сад

ВРЕМЕ ГРАДЊЕ Од 1936

ПРОЈЕКТАНТ Данило Каћански

СТИЛ Модерна

НАМЕНА Пословање - администрација

Једносратница, угаона са Улицом Војвођанских бригада, саграђена за породицу Гутман 1936. године по пројекту Данила Каћанског. Одликују је карактеристике зрелог модернизма, мада је током времена због предузетих интервенција долазило до промена.

Увучена је у односу на две улице, има основу не сасвим правилног правоугаоника, сутерен, високи партер и спрат. Дужом фасадом постављена је према улици Војвођанских бригада, а фасаде су равноправно третиране. Улаз је постављен са дворишне стране, где је изграђен отворени трем обликован са три масивна стуба кружног пресека. Површине фасада су равно малтерисане, хоризонтално наглашене танким кордонским венцем, а завршне контуре волумена су у строгим правим угловима. На фасадним зидовима су велики прозорски отвори. Кров је раван. У кући је седиште управе установе „Радосно детињство“.

Лит.: В. Митровић, Новосадски неимар Данило Каћански, 55 –66.

ПАВЛА СИМИЋА 2

ВАЛОРИЗАЦИЈА **Од посебне
споменичке
вредности**



БРОЈ	528/2	Слободностојећа стамбена двоспратница, правоугаоне основе, подигнута за Филипа Хеђија по пројекту Јосифа Шверера из 1933. године. Увучена је у односу на уличну регулацију и обезбеђена зидано-гвозденим оградом са капијом.
КАТ.ПАРЦЕЛЕ	КО Нови Сад II	
ВЛАСНИШТВО	Приватно	На средини главне фасаде су ризалит са једном вертикалом удвојених двокрилних прозора и степенаста атика. Вертикала на десној страни је са зиданим балконима у равни фасаде који полукружно обухватају угао. Део зидане балконске ограде изведен је орнаментално обрађеним ливеним гвожђем. На левој страни су такође удвојени двокрилни прозори. Сведени малтерски детаљи присутни су само у виду профилисаних прозорских оквира и парапетних венаца. Кров је плитак и четвороводни. Примењени концепт је модернистички са извесним трагом који води до ар декоа.
ВРЕМЕ ГРАДЊЕ	1933.	
ПРОЈЕКТАНТ	Јосиф Шверер	
СТИЛ	Модерна / Ар деко	Извор: ТАСГ, 259. 59/1933.
НАМЕНА	Становање	

ПАВЛА СИМИЋА 4

ВАЛОРИЗАЦИЈА **Од споменичке вредности**



БРОЈ	529/1, 529/2	<p>Двоспратница, правоугаоне основе, увучена неколико метара у односу на регулациону линију улице. Грађена је 1939/40. године за Олгу Абафи по пројекту Павла Цоцка. На дворишној фасади је испуст са степеништем и улазом. Зграда је доследно пројектована и изведена у стилу модерне. Безорнаментална улична фасада чистих равних контура је асиметрично осмишљена вертикалном поделом у два неједнака дела, у две равни. На десној избаченој страни су две осе четворокрилних прозора, а на левој, сасвим при углу, једна оса трокрилних прозора која је парапетним венцем повезана са истом таквом прозорском осом на бочном зиду. Отвори степенишног светларника су правоугаони са гвозденим решеткама. Изнад улаза је окулус. Нешто сложенија кровна конструкција, покривена фалцованим црепом, једина је ретроградност на овом објекту. На левом делу крова су две накнадно изграђене кровне баце.</p> <p>Извор: ТАСГ, 259. 26/1940 (комплетан план).</p>
КАТ.ПАРЦЕЛЕ	КО Нови Сад II	
ВЛАСНИШТВО	Приватно	
ВРЕМЕ ГРАДЊЕ	1939/40.	
ПРОЈЕКТАНТ	Павле Цоцек	
СТИЛ	Модерна	
НАМЕНА	Становање	

ПАВЛА СИМИЋА 6

ВАЛОРИЗАЦИЈА **Од посебне
споменичке
вредности**



БРОЈ	530	<p>Једносpratна зграда, повучена од уличне регулације и спуштена на нижу коту од нивоа улице. Саграђена је током 1931/32. године највероватније по пројекту инжењера Беле Штајгера, који је потписан на сачуваном ситуационом плану. На широкој фасади су централно постављен колски улаз и неједнак ритам прозора који је потенциран и распоредом плитких пиластара. Око трокрилних и двокрилних прозора изведен је у малтеру сецесијски оквир, необичан, који као да асоцира на застор на отвору. Равне хоризонталне траке и зупчасти венац при крову допуњавају ову декорацију.</p> <p>Основа је у облику слова П, са два дворишна крила. Према распореду простора рекло би се да је кућа грађена са намером да буде најамна. Кровна конструкција је плитка, зарубљеног слемена. Тавански простор је претворен у стамбени са лежећим кровним прозорима. На месту једног прозора у приземљу је пробијен локал.</p> <p>Пример је постсецесијског архитектонског дела са израженим ауторским печатом.</p>
КАТ.ПАРЦЕЛЕ	КО Нови Сад II	
ВЛАСНИШТВО	Приватно	
ВРЕМЕ ГРАДЊЕ	1931/32.	
ПРОЈЕКТАНТ	Бела Штајгер	
СТИЛ	Постсецесија	
НАМЕНА	Стамбено-пословна	

ПАВЛА СИМИЋА 8

ВАЛОРИЗАЦИЈА **Од посебне споменичке вредности**



БРОЈ	533	Живописну постсецесијску партерну вилу градио је инжењер Александар Шумахер, по сопственом пројекту из 1926. године. Она је пример исказаног личног афинитета овог плодног новосадског пројектанта према стилу који је спорадично присутан и у годинама после Првог светског рата. Израђена је у готово квадратној основи, повучена од улице, а са десне стране ослоњена на суседни објекат. Главни мотив је на углу, где се полукружни испуст продужава над кровним венцем, сече мансарни кров и завршава се купастом куполом. Мансарда је изведена као још једна корисна стамбена етажа. Квалитету простора доприноси подизање вертикале зида над ризалитом главне фасаде и уградњом прозора, као на тамбуру угаоне куполе. Око прозора су плитки малтерски геометријски орнаменти. Улаз је са дворишне фасаде. Са недавном променом власника вила је коректно обновљена, једино што јој је кровни покривач замењен зеленом теголом.
КАТ.ПАРЦЕЛЕ	КО Нови Сад II	
ВЛАСНИШТВО	Приватно	
ВРЕМЕ ГРАДЊЕ	1926.	
ПРОЈЕКТАНТ	Александар Шумахер	
СТИЛ	Постсецесија	
НАМЕНА	Становање	

ПАВЛА СИМИЋА 10

ВАЛОРИЗАЦИЈА **Од посебне
споменичке
вредности**



БРОЈ	534	Спратна вила, изграђена на углу са Улицом Војвођанских бригада, за доктора Борислава Мирића и његову супругу Јелку. Пројекат је 20. јула 1931. потписао архитекта Лазар Дунђерски, а градња је завршена 1932. године. Од средине друге половине XX века у Мирићевој вили, у доњој етажи се налазило представништво словеначке фирме „Горење“, док је остатак био намењен становању.
КАТ.ПАРЦЕЛЕ	КО Нови Сад II	
ВЛАСНИШТВО	Приватно	Развијеном основом са дубоким полукружним испустом на источној страни, новим модернистичким функционализмом условљена грађација кубичних маса, равно обрађеним фасадним површинама и растером отвора постигнут је вредан модернистички концепт. Вила је грађена у два смакнута нивоа, на источној половини она је партерна где је истовремено надограђена великом отвореном, пространом терасом која се завршава полукругом. Ограда од пуног зида при горњој хоризонтални перфорирана је низом квадрата. На фасадном полукружном зиду доминантни су прозорски отвори знатнијих димензија, који су обезбеђивали довољно светла за простор салона. У осталом делу ове етаже распоређени су предсобље, велика трпезарија, кухиња и остава. На западној половини објекта је чврста квадратна форма у коју су смештени спрат и тавански простор. У оквиру укупног габарита објекта изведен је сутеренски простор који је планом био прилагођен за потребе приватне офталмолошке праксе лекара Мирића: сала за операције, три болесничке собе, одељење за особље, одељење за гориво, остава за рубље и купатило. На спрату су издвојени три спаваће собе, купатило и пространа тераса. Тренутно су у току радови на адаптацији и санацији објекта којима се неће изгубити споменичке вредности.
ВРЕМЕ ГРАДЊЕ	1931/32.	
ПРОЈЕКТАНТ	Лазар Дунђерски	
СТИЛ	Модерна	
НАМЕНА	Тренутно без намене	

Извор: ТАСГ, 259. 286/1931.
Лит.: В. Митровић, Лазар Дунђерски, први новосадски архитекта модерне, ГПСКВ, XVIII, Нови Сад 1996, 56; Д. Станчић, Нови Сад..., 425–427.

ТРГ ГАЛЕРИЈА 1
Галерија Матице српске

ВАЛОРИЗАЦИЈА **Споменик културе**



БРОЈ	206	Зграда је сазидана 1926. године за седиште новосадске Продуктне берзе. Након конкурса расписаног 10. августа 1924. додељена је прва награда Хинку Целеру, главном градском инжењеру из Земуна (шифра "Продукт"), друга инжењеру Душану Тошићу из Новог Сада (шифра "Неопланта") и трећа ауторима Александру Шумахеру и Михајлу Плавецу из Новог Сада (шифра "Војводина"). Ипак, управа Берзе одлучила се за пројекат архитекте Лазара Дунђерског са одликама сведеног академизма. Дозвола за градњу добијена је у марту исте године, а за грађевинског предузимача изабран је Филип Шмит.
КАТ.ПАРЦЕЛЕ	КО Нови Сад II	
ВЛАСНИШТВО	Република Србија	Згради је више пута мењана намена. До Другог светског рата служила је намени због које је и подигнута. У годинама рата било је и седиште Мађарске тајне полиције, да би од 1944. до 1956. године постала седиште Управе државне безбедности. Одлуком градске управе 1956. године уступљена је за смештај богатог ликовног фонда, који је од 1847. године скупљан при Матици српској. На тај начин формирана је Галерија Матице српске, једна од најзначајнијих српских установа културе. За ваљану презентацију и чување фонда од преко 3000 ликовних дела било је неопходно бившу зграду Берзе обновити тако да одговара потребним музеолошким стандардима. Рад на изради пројекта адаптације већ 1955. године, пре званичног уступања, поверен је архитекти Ивану Здравковићу и његовим сарадницима. На основу претходно анализираних оригиналних планова и изведеног стања, овај тим је за функцију Галерије предвидео извесна рушења и преградње, како би били задовољени тражени принципи музеолошке поставке и пословања. Пројектом је планирана и изградња новог степеништа у левом угаоном делу и простор за уградњу лифта, који никада није уграђен. Из великог хола у приземљу, право напред, постављена је велика изложбена сала, тада намењена за сталну поставку вајарских дела. На десној страни формирано је неколико мањих одељења за излагање дела, а на левој страни од хола смештене су службене просторије и свечани салон. Цео први и други спрат користи се за сталну поставку икона, слика и скулптура, док су на трећем канцеларије кустоса, конзерваторске радионице и депо Галерије.
ВРЕМЕ ГРАДЊЕ	1926/27.	
ПРОЈЕКТАНТ	Лазар Дунђерски	Зграда има правоугаону основу и атријумски простор у средишту. У
СТИЛ	Академизам	
НАМЕНА	Установа културе	

њему је управо адаптацијом и формирана "сала скулптура" у којој се, међутим, дуже налази стална поставка копија фресака из наших манастира. Сала служи и за тематске изложбе, промоцију књига и веома посећене трибине.

Широки улаз на средини приземља постављен је ка Тргу. На релативно сведеном, мирно обрађеном прочељу, улазни део је подигнут на висину доње коте прозора приземља, са приступним степеништем и подестом, а наглашен је са четири јака, прислоњена ступца над којима је изведен плитак балкон са оградом од балустера. Прозори су у правилном вертикалном и хоризонталном ритму, јонски пиластри између оних на првом и другом спрату, при угловима плитки ризалити, а у партеру, као контратежа горњим партијама, малтерска оплата обрађена хоризонтално изведеним фугама. Трећи спрат (поткровље) је повучен и покривен четворосливним кровом са етернит плочама. Недавно је, над простором некадашњег атријума, успешно надозидана још једна сала за излагање дела ликовне уметности XX века.

Извор: ТАСГ, ПК 19.

Лит.: О. Милановић-Јовић, Адаптација зграде бивше продуктне берзе за потребе Галерије Матице српске, РМБ, бр. 4, Нови Сад 1955, 205–208; В. Митровић, Лазар Дунђерски, 49–69; Д. Станчић, Нови Сад..., 386–389.

ТРГ ГАЛЕРИЈА 2
Спомен-збирка Павла Бељанског

ВАЛОРИЗАЦИЈА **Споменик културе**



БРОЈ	205	<p>Зграда Галерије је грађена од 1958. до 1961. године на југоисточној страни Трга, лево од Галерије Матице српске. После објављеног позивног конкурса 25. маја 1958. године учешће у раду узели су еминентни југословенски пројектанти Богдан Богдановић, Ратомир Богојевић, Иво Куртовић и Милорад Мацура. У оцењивачку комисију изабрани су Павле Бељански, председник, сликари Тодор Јовановић и Миливој Николајевић, архитекти Војислав Мидић и Сава Поповић. Професор Иво Куртовић каснио је са предајом рада, уз претходно добијено оправдање од комисије. После прегледа приспелих радова закључено је да је конкурс формално успео, да су сви учесници само у појединим елементима пружили задовољавајуће решење, али ниједан целовито. Иво Куртовић (1910–1972) предао је свој рад 15. јуна 1958. и управо тај пројекат комисија је накнадно оценила као одговарајући, одлучивши да се по њему подигне зграда Галерије. Потписаним уговором аутору је поверен и надзор над градњом.</p> <p>Спомен-збирка Павла Бељанског изграђена је као слободностојећи спратни објекат правоугаоне основе са петостраним анексом уз леви угао главне фасаде. Конструкција је изведена армиранобетонским скелетом у комбинацији са опеком зиданим носећим и преградним зидовима. Површине у репрезентативним просторијама оплемењене су мермерном оплатом и сивим рустично обрађеним каменим мозаицима.</p> <p>На главној фасади, постављеној ка Тргу, велики је реперезентативни улаз грађен гвозденим профилима, елоксираним лимом и стаклом. Улаз и од њега десна партија приземља формирану су као четворделна застакљена хоризонтала. Спрат је решен двостепено. Доминантан пуни фасадни зид, обложен белим мермером, надвишен је повученом застакљеном хоризонталном светларника, која се по горњем рубу завршава препуштеним венцем равног крова. На левом углу петострани анекс-„кула“, покривен рустичном фактуром сивог каменог мозаика, вешто је супротстављен равним и глатким површинама мермера и стакла. Овом естетском рафирману завршни ефектни печат даје мали балкон са бетонском плочастом оградом декорисаном мотивом меандра и отвор на пуном зиду „куле“.</p> <p>С обзором да се ради о специјализованом наменском објекту, са јасно</p>
КАТ.ПАРЦЕЛЕ	КО Нови Сад II	
ВЛАСНИШТВО	Република Србија	
ВРЕМЕ ГРАДЊЕ	1958/61.	
ПРОЈЕКТАНТ	Иво Куртовић	
СТИЛ	Послератна савремена	
НАМЕНА	Установа културе	

дефинисаним програмом, у решењу ентеријера реализовани су одговарајући естетски и функционални критеријуми. Садржај приземља чине ветробран, улазни хол са у дубини простора постављеним степеништем за спрат, изложбени простор (десно), депо и службене просторије (лево). На спрату је, такође, део обезбеђен за презентацију ликовних дела из збирке, али и за богати меморијал Павла Бељанског.

Испред улаза изграђен је широки приступни плато подигнут за неколико степеника, са десно и лево пажљиво хортикултурно уређеним простором, који је пре неколико година оплемењен и спомеником – стојећом фигуром велике сликарке Надежде Петровић, рад београдске вајарке Мире Сандић.

Лит.: Д. Станчић, Нови Сад..., 532–537.

ТРГ ГАЛЕРИЈА 4**ВАЛОРИЗАЦИЈА** **Од споменичке
вредности**БРОЈ 466
КАТ.ПАРЦЕЛЕ КО Нови Сад II

ВЛАСНИШТВО Приватно

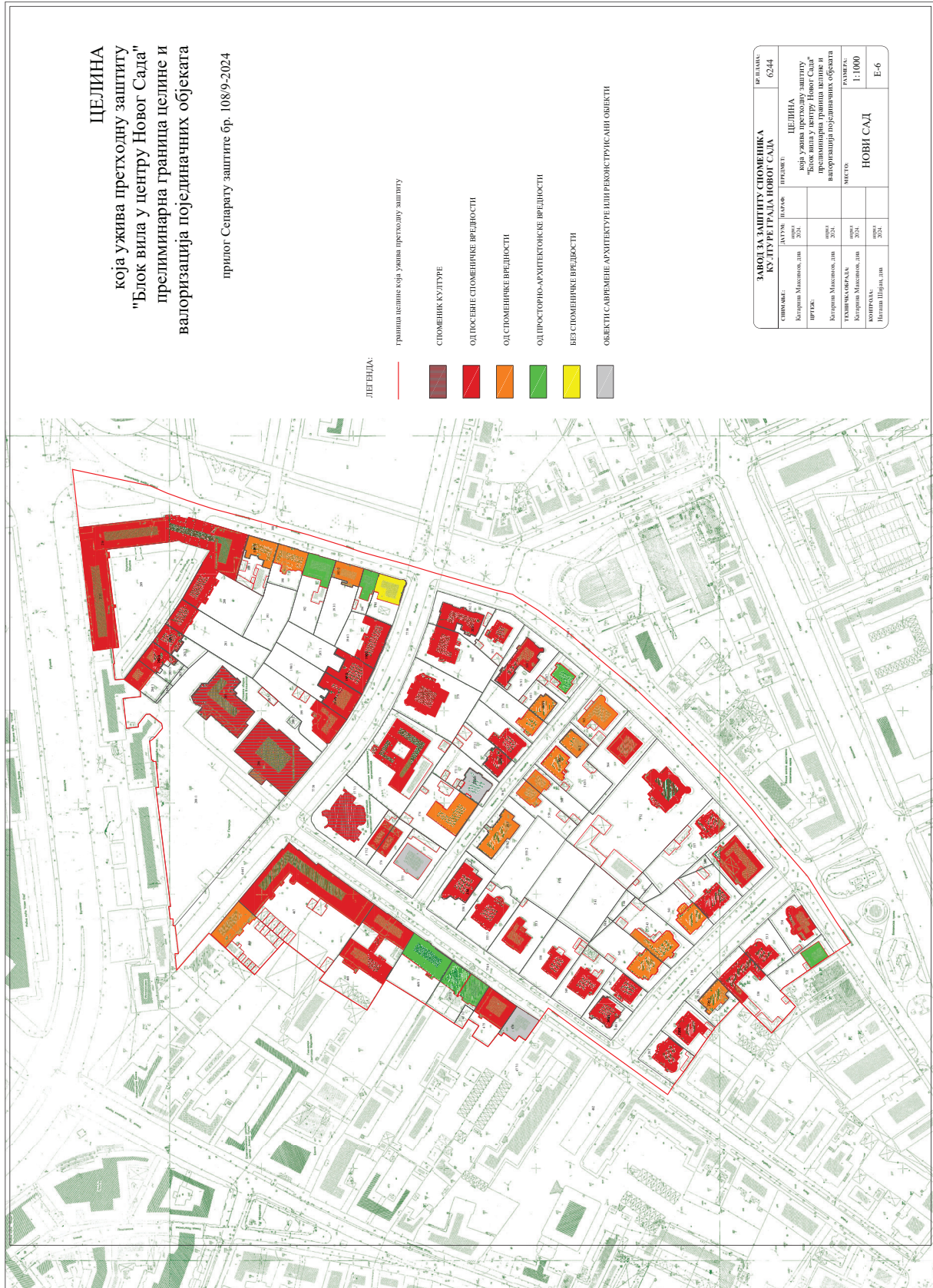
ВРЕМЕ ГРАДЊЕ Између два рата

ПРОЈЕКТАНТ

СТИЛ Модерна

НАМЕНА Стамбено-пословна

Двоспртница правоугаоне основе смештена је на уличну регулацију, уз суседне грађевине. У дворишту су из читаву леву и десну ивицу парцеле дограђени мањи објекти. Фасада главне зграде је симетрично конципирана са широким средишњим делом са шест вертикала отвора и бочним деловима са по две осе отвора, а који се завршавају плитким петостраним атикама. У средишту другог спрата је излаз на терасу са гвозденом, декоративно обрађеном оградом. Улаз у зграду је у средишту приземног дела. Двокрилна дрвена улазна врата имају изрезбарена квадратна поља од којих су два застакљена у декоративном гвозденом оквиру. Надсветло је издељено на мања и већа правоугаона поља. Лево и десно од улаза у зграду су улази и излози локала. Кров је двосливан, прекривен бибер црепом са пробијеним кровним прозорима.



САДРЖАЈ

Рег. бр.	Предмет	Страна
ГРАД НОВИ САД		
Завод за заштиту споменика културе Града Новог Сада		
407	Одлука о доношењу Сепарата заштите непокретног културног добра на подручју Града Новог Сада, са Сепаратом	861

Издавач: Град Нови Сад, Градска управа за прописе Града Новог Сада. Одговорни уредник: Мирјана Василић.
Уредништво: Градска управа за прописе Града Новог Сада,
21000 Нови Сад, Жарка Зрењанина 2, Телефон: 021/451-726.
Годишња претплата: 3.500,00 динара. Уплатни рачун број: 840-742341843-24;
По моделу 97 са позивом на број 20-511, Министарство финансија - Управа за трезор, Филијала Нови Сад.
Прималац: Приходи градских органа управе
Сврха плаћања: За „Службени лист Града Новог Сада”.
Рачунарска обрада и штампа:
Служба за заједничке послове Града Новог Сада, Жарка Зрењанина 2, 21000 Нови Сад, телефон: 021/4882-700